



Paroisse de Saint-Côme

EN BREF

ÉTÉ 2007

Mot du Maire

Bonjour à toutes et à tous,

Il me fait plaisir de vous adresser quelques mots. Avez-vous visionné l'émission « La Petite Séduction » ? J'espère que oui, car ce fût superbe. J'ai reçu de très bons commentaires des gens de l'extérieur, ils ont été surpris de voir tous nos attraits touristiques ainsi que nos magnifiques paysages. Une personne m'a mentionné ceci: « Vous avez su rester vous-mêmes, vous n'avez pas cherché à faire des choses qui ne vous ressemblaient pas ». En effet, je crois qu'il avait raison. Je tiens à remercier Maryse Mc Cabe et tous les gens qui ont travaillé très fort pour faire de cet événement un succès, événement qui nous a apporté beaucoup de fierté. Le Conseil municipal ne peut qu'être fier de vous tous, merci au nom de chacun des citoyens.

Depuis mars, plusieurs dossiers sont en branle, nous sommes entrain de compléter l'acquisition du presbytère. Une entente est survenue entre le Conseil de la Fabrique et la Municipalité. Le Conseil municipal à l'intention de relocaliser le Bureau d'Accueil Touristique à cet endroit. Pour le moment, d'autres projets sont à venir mais le Conseil prendra le temps d'analyser la vocation que prendra le presbytère soit pour la culture ou le patrimoine, enfin plein d'idées sont sur la table.

Autre sujet, celui de la ruralité. Depuis 5 ans, le gouvernement à débloqué des fonds pour les municipalités rurales, le cumulatif pour chacune des municipalités était de 125 000 dollars. À Saint-Côme, aucun argent avait été dépensé, nous avons déposé notre projet au Centre Local de Développement à l'assemblée de mai, le projet a été approuvé. En voici la teneur:

1. L'aménagement du jeu de pétanque qui est de plus en plus populaire, il sera éclairé et de grandeur à recevoir des tournois.
2. Réfection du terrain de balle, pelouse, pose du filet protecteur, plusieurs travaux sur les terrains des deux haltes routières.

3. Remplacement des panneaux d'interprétation au Parc Régional de la Chute à Bull.
4. Aménagement du presbytère; installation de rampes d'accès, aménagement des salles de toilettes etc...
5. Une partie de l'enveloppe servira pour faire préparer les plans et devis par un architecte et un ingénieur pour l'agrandissement du Centre de Loisirs Marcel Thériault. Nous entendons parler de ce projet depuis plusieurs années déjà, le Conseil voulait avoir l'heure juste des coûts, il a cependant décidé de demander des plans finaux pour aller en soumission. Une décision sera prise après que nous aurons les plans.

Comme vous verrez tout au long de la saison, les employés mettrons l'épaulé à la roue pour effectuer les travaux nécessaires pour la bonne marche de la Municipalité. Cela peut causer des incon vénients, mais ce qui est fait est pour le mieux-être de tous. Merci de votre patience !

Le Conseil a donné un coup de renouveau aux bureaux municipaux, nous avons aménagé dans nos nouveaux locaux le 1^{er} juin. Chaque département à désormais son bureau fermé ce qui procurera davantage de confidentialité. Le coût de la réparation a été pris à même les surplus non affectés de la Municipalité, aucun emprunt n'a été nécessaire. Je vous invite à venir voir, vous allez être surpris, c'est tout un changement !

En terminant, je vous souhaite un très bel été, rempli de bon temps avec votre famille et vos amis mais de grâce, soyez prudents sur les routes, lacs et dans toutes vos activités. Il y a plein de choses à vivre en cette saison estivale et il faut être en forme pour le Festival Ma Rivière en Chanson au mois d'août.

Bye tirelou !

Jocelyn Breault, maire

Date de tombée En Bref - Automne 2007 : 31 août 2007

Dépôt des articles à l'Hôtel de ville ou par courriel: bref@stcomelanaudiere.ca (Nouveau)

Environnement & bien-être

Covoiturage

Le principe du covoiturage est fort simple. Au lieu que chacun utilise sa voiture pour effectuer des trajets quotidiens ou ponctuels, le covoiturage vous permet d'utiliser une voiture pour plusieurs personnes. Cela permet de réduire les coûts de transport (prix de l'essence, usure de la voiture, ...) et évidemment, la pollution. Donc, si vous êtes intéressés à prendre des passagers ou à être passagers pour des trajets vers Joliette ou Montréal, n'hésitez pas à communiquer avec l'Hôtel de ville (450-883-2726)

Taxes municipales

N'oubliez pas votre deuxième versement de taxes le 28 juin prochain.

Déchets dangereux & métaux

Vous pouvez vous débarrasser de vos déchets dangereux au dépôt réservé à cet effet au garage municipal (1195, 39^e Rue). On entend par déchets dangereux les produits suivants: contenants sous pression (aérosol), peinture, huiles usées, décapants, etc... Vous pouvez également vous débarrasser de vos pneus usagés et de vos métaux. **Le garage municipal est ouvert du jeudi au samedi de 8h à 17h.**

Permis de brûlage

Lorsque vous prévoyez faire un feu, vous devez au préalable appeler à l'Hôtel de Ville (883 -2726) pour demander un permis de brûlage verbal. Cette mesure préventive sert à avoir un aperçu des feux tenus sur le territoire de la Municipalité.

Bacs à compost

Aux adeptes du compostage, il reste encore des bacs à compost. Si vous êtes intéressés, le coût est de 42.22 \$ payable à l'Hôtel de ville au 1673, 55^e Rue, du lundi au vendredi de 8h30 à 12h00 et de 13h00 à 16h30. La livraison est faite par la Municipalité.

Permis de construction, réparation, agrandissement etc...

Avec le beau temps qui s'en vient, beaucoup d'entre vous feront des rénovations, il est de votre devoir de vous procurer un permis. Veuillez noter que toutes modifications ou installations septiques requièrent une étude de sol par un technologue, normes provinciales en vigueur depuis janvier 2005. Si vous désirez davantage d'informations sur les technologues à proximité de Saint -Côme, appelez à l'Hôtel de Ville au 883-2726.

Pompiers volontaires

La formation pour l'obtention de Pompier 1 se terminera

en avril 2008.

Prenez note que le tournoi familial organisé par les Pompiers se tiendra du 20 au 22 juillet prochain.

Service d'Urgence

Afin de faciliter le travail des Services d'Urgence, nous requérons votre collaboration afin que vos adresses civiques soient facilement visibles de jour comme de soir.

Le recyclage à Saint-Côme

Nous sommes 2 élèves de la classe de 5^e année. Lors d'un projet en classe, nous avons écrit une lettre au Maire pour avoir des bacs bleus pour faciliter le recyclage à Saint -Côme. On a décidé de sensibiliser les gens de Saint -Côme.

Pourquoi doit-on recycler ?

On doit recycler parce qu'on remplit les dépotoirs, ça pollue et ça coûte cher. Si on recycle, on va diminuer la quantité de déchets à enfouir.

Quelques trucs pour composter

Un autre truc pour diminuer les déchets c'est le compostage. Certaines personnes jettent les restes de fruits et de légumes dans un composteur. Les déchets pourrissent et se transforment en compost au bout de quelques semaines. On peut se servir de ce compost pour aider les plantes à pousser.

Voici quelques trucs pour classer votre bac bleu:

Premièrement, vous devez mettre le papier, le carton, le plastique et tout ce qui est moins lourd en dessous pour que ça ne parte pas au vent. Deuxièmement, ajoutez le verre, le métal et tout ce qui est lourd au-dessus. **Si vous avez beaucoup de recyclage, n'hésitez pas à demander un deuxième bac à la Municipalité.**

Nous espérons vous avoir bien informés et bon recyclage !

Vincent et Jeffrey Morin

Élèves de 5^e année - École Saint-Côme

Nouvelles adresses électroniques

Direction générale:

Alice Riopel au dg@stcomelanaudiere.ca

Taxation & Perception:

Louise Gagné au taxes@stcomelanaudiere.ca

Réception & Renseignements:

Ginette Lecavalier au reception@stcomelanaudiere.ca

Inspecteur municipal:

Jean Laforest au inspecteur@stcomelanaudiere.ca

Isabelle Venne au adj.adm@stcomelanaudiere.ca

Journal En Bref au bref@stcomelanaudiere.ca

Bibliothèque à bibliotheque@stcomelanaudiere.ca

Loisirs, divertissements & organismes

AFEAS St-Côme

Depuis 40 ans...



Création: L'Association féminine d'éducation et d'action sociale (AFEAS) est le résultat de la fusion en 1966, des Cercles d'économie domestique et de l'Union catholique des femmes rurales. Elle regroupe, quarante ans plus tard, 13 000 Québécoises en 300 AFEAS locales, lesquelles sont elles-mêmes regroupées en 12 régions, toutes rattachées au siège social.

Objectifs: L'AFEAS promeut les droits des femmes et l'amélioration de la société par l'éducation et l'action sociale. Par l'entremise d'activités organisées par ses membres sur tout le territoire québécois, l'AFEAS informe, suscite échanges et débats et incite ses membres à participer aux différentes structures de la société. Elle défend aussi les intérêts des Québécoises au moyen de pétitions, de mémoires présentés en commissions parlementaires ou de rencontres avec les instances décisionnelles politiques du Québec et du Canada. L'AFEAS pratique un « féminisme social égalitaire » qui vise l'obtention d'une identité, d'un statut légal, d'une liberté de choix et d'une autonomie propres aux femmes. Pour cela, elle vise la modification de toutes les lois et de tous les codes qui entretiennent les inégalités entre les femmes et les hommes.

Faits marquants: À compter de 1968, l'AFEAS revendique, auprès de la Commission Bird sur la situation de la femme, la reconnaissance du travail des femmes au foyer. Depuis, elle s'es faite la championne incontestée de ce dossier au Québec, en demandant différents changements législatifs pour soutenir les femmes qui effectuent du travail non rémunéré, dit « invisible », au sein de la famille, comme mères et aidantes. À compter de 1974, l'AFEAS prend position pour garantir aux femmes qui contribuent au succès d'une entreprise familiale appartenant à leur conjoint une meilleure reconnaissance sociale, financière et légale. En 1980, elle obtient que ces femmes puissent recevoir un salaire faisant partie des dépenses d'exploitation. À la suite de ce gain majeur naît, sous l'égide de l'AFEAS, l'Association des femmes collaboratrices (1980 -2004). Dans les années suivantes, l'AFEAS participe activement à la réforme du Code civil québécois afin que les femmes aient des droits égaux comme mères. Elle revendique la notion d' « autorité parentale » (1977), la reconnaissance de l'égalité des femmes mariées (1980), une prestation compensatoire lors d'une séparation ou d'un divorce (1980), l'inté-

gration des femmes au foyer au Régime des rentes du Québec (1988) et l'adoption d'une loi sur le patrimoine familial (1989). Pour faire reconnaître le travail invisible qu'effectuent les femmes, l'AFEAS participe à la 4^e Conférence mondiale des Nations Unies sur les femmes, à Beijing, et aux rencontres de suivi pour obtenir des résolutions concernant l'évaluation et la comptabilisation de ce travail par les pays signataires des ententes internationales (1995, 2000, 2005). À compter de 1996, elle obtient que Statistique Canada intègre dans les recensements quinquennaux une question permettant de mesurer le travail non rémunéré effectué au sein de la famille. En 1998, l'AFEAS obtient le retrait d'une mesure qui aurait privé des milliers de femmes de leur pension de sécurité de la vieillesse en voulant calculer celle-ci à partir du revenu familial plutôt qu'individuel. En 2001, l'AFEAS institue la Journée annuelle du travail invisible, sous le slogan « Le travail invisible, ça compte! », qui se tient le premier mardi d'avril de chaque année. Enfin, l'AFEAS milite activement pour la création d'un régime québécois d'assurance parentale qui inclut toutes les mères et les aidantes, quel que soit leur statut d'emploi (2006). Préoccupée aussi par la violence, l'AFEAS revendique, entre autres, afin que soit amélioré le traitement judiciaire en cas de violence faite aux femmes et que des services et des programmes de prévention soient instaurés et maintenus. Désireuse d'agir concrètement dans ce dossier, elle met en place l'Opération Tendre la main, qui se déroule fin novembre et début décembre sur tout le territoire québécois. En 2006, l'AFEAS souligne la dixième édition de cette campagne souvent silencieuse, envers les femmes, les jeunes et les personnes âgées.

Pour plus d'information: www.afeas.qc.ca

C'est pourquoi nous devons tout faire pour conserver nos acquis, nous devons également continuer d'être vigilantes afin de s'assurer que la condition de la femme et de la famille s'améliore encore, car il y a beaucoup à faire. C'est dans ce but que nous invitons toutes les femmes à ce joindre à nous pour atteindre l'objectif ultime: promouvoir les droits des femmes et l'amélioration de la société.

De septembre à juin, nos rencontres auront lieu le 3^e mercredi de chaque mois de 19h30 à 22h00 au local situé au 1480, rue Principale.

Bienvenue à toutes !

AFEAS Saint-Côme

Loisirs, divertissements & organismes

Le Club FADOQ de l'Âge d'Or Belle Montagne Saint-Côme tient à féliciter **M. Réal Hervieux** qui a été élu Président FADOQ Région de Lanaudière le 25 mai dernier. Nous lui souhaitons bonne chance dans ses nouvelles fonctions.

De la part du Conseil de l'Âge d'Or
Belle Montagne de Saint-Côme

Présidente: Diane Gaudet
Vice-Président: Michel Gauthier
Secrétaire: Louise Coutu Lapierre
Trésorier: Réal Hervieux
Administrateurs: Pierre Lapierre
Henri Dufresne
Jacqueline Bordeleau

Scrabble

Responsable : **Thérèse Tremblay** (450-883-1749)
Quand: Tous les mardis soirs à 19h, à partir du
11 septembre 2007
Lieu: En haut de l'Hôtel de ville

Pétanque

Responsable : **Henri Dufresne** (450-883-5646)
Quand: L'été, tous les lundis et jeudis à 13h et 19h
Lieu: Le terrain à côté de l'Hôtel de ville
Quand: L'hiver, tous les lundis et jeudis à 13h
Lieu: Au sous-sol de l'Hôtel de ville

Bingo

Responsable : **Diane Gaudet** (450-883-1725)
Quand: Tous les deux jeudis à 19h
Lieu: En haut de l'Hôtel de ville

Danse en ligne (pour débutants)

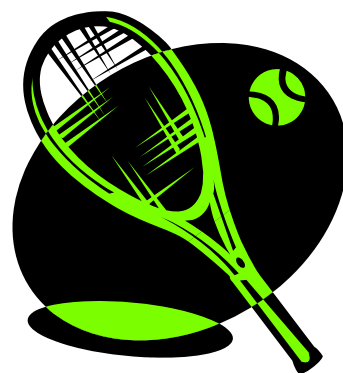
Responsable : **Fernande Gauthier** (450-883-8467)
Quand: Tous les lundis de 13h à 15h à partir du
10 septembre 2007
Tous les deux mercredis de 13h à 15h
Lieu: Centre de Loisirs Marcel Thériault
Ouvert à tous !

Danse en ligne (intermédiaire)

Responsable : **Geneviève Plante** (450-883-6559)
Professeur: **Pierre Dubois**, diplômé A.P.D.E.L.
Quand: Tous les jeudis soirs de 19h à 21h
Début: Le 6 septembre 2007 pour 10 semaines
Lieu: Centre de Loisirs Marcel Thériault

Tennis


N'hésitez pas à venir vous procurer votre carte de tennis à l'Hôtel de ville. La carte individuelle coûte 25 \$ et la carte familiale 35 \$. Nous vous remettons 10 \$ à la fin de la saison pour le dépôt de la clé.



Yoga

Responsable: **Gaile Jurewicz** (450) 883-8409
Quand: Tous les mardis matins à 10h, à partir
de la fin septembre
Lieu: Centre de Loisirs Marcel Thériault

Soirée d'information

Votre santé vous tient à 
Vous désirez une santé optimale
Une liberté véritable

Venez assister à une soirée d'information sur les maladies dégénératives (cancer, ACV, diabète) ainsi que sur la nutrition cellulaire qui se tiendra à la salle de réception du Restaurant Pelletier à Saint-Côme. Vous serez en compagnie d'un expert en santé qui saura répondre à toutes vos questions.

**Les miracles invisibles,
cela vous tente...**

**Venez nous rencontrer le 20 juin de
19h00 à 21h30**

**Pour de plus amples informations ou
pour confirmation, communiquez
avec Dominique au 450-883-3366**



Nouveau à St-Côme

CAMP DE JOUR RICHELIEU

Le Camp Richelieu St-Côme a le plaisir de vous informer qu'il présentera en 2007, pour un premier été, un Camp de Jour dédié aux enfants de la Municipalité de St-Côme. Le but de ce Camp est de permettre aux enfants âgés de 6 à 13 ans de venir s'amuser accompagner d'animateurs qualifiés et formés dans le domaine de l'animation.

Les enfants auront l'opportunité de participer à plusieurs activités de plein air comme le canot, le kayak, l'escalade, l'hébertisme, l'écologie, la survie en forêt, le tir à l'arc et autres. Ainsi, que de participer à des activités comme la natation, le bricolage et les sports d'équipes comme le basket-ball et le soccer entre autres.

Du lundi au vendredi de 8.00h à 17.00h—débutant le 25 juin
Pour une ou plusieurs semaines.
Le coût: \$80.00 par semaine (sans repas et non taxable)
Le dîner est offert à \$4.00



Pour plus d'informations ou pour vous inscrire

450-883-6446

bienvenue@camprichelieu.com

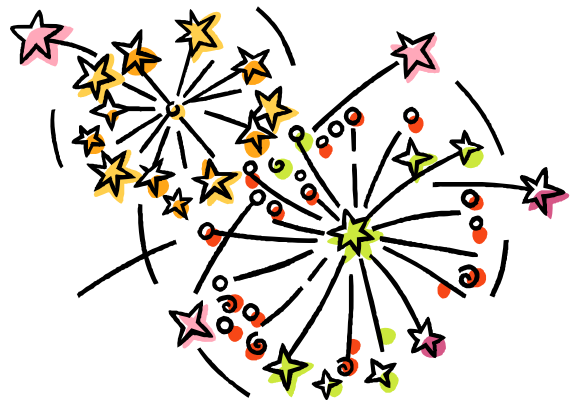
www.camprichelieu.com

Fête Nationale - dimanche 24 juin



PROGRAMME DE LA JOURNÉE :

- 9h00 :** Décoration des bicyclettes et du site au Chalet Municipal
- 10h00 :** Parade à bicyclette pour les jeunes avec surveillance des Pompiers Volontaires, pause au restaurant Chez Marion
- 11h15 :** Tirage d'une bicyclette parmi les participants de la parade ayant décoré obligatoirement leur bicyclette
- 13h00 :** Ouverture, levée du Drapeau au Chalet Municipal
- Volleyball *info : Christina : 883-6347*
 - Pétanque *info : Henri : 883-5646*
 - Fer *info : Mathieu : 883-2842*
- Chasse aux Trésors de 14h00 à 15h00 - Structures Gonflables
- Jeux Unitrou - Jeux de Poches
- Olympiades de 15h00 à 16h00 - Atelier Confection Bijoux de 14h30 à 16h30
- Dessin Mural - Maquillage enfants
- Atelier Scrapbooking (apporter vos photos) de 12h30 à 14h30
- 17h00 :** Chansonnier Mike Bordeleau
- 19h00 :** Mot du Maire
- 20h00 :** Spectacle Temps Dance
- 21h00 :** Feu de Joie
- 22h00 :** Feu d'artifice et suite du spectacle



Casse-croûte ouvert à partir de 11h00 a.m.
Bar avec permis S.A.Q

Venez en grand nombre...

Info : Christina 450-883-6347

Ma Rivière en Chanson

Billets de levée de fonds à vendre au coût de 20 \$, quantité limitée, seulement 500 billets à vendre. Allez vous les procurer au CACI (450-883-2730)

Les tirages de ces prix se feront le 24 juin dans le cadre des festivités de la Fête Nationale

1^{er} prix: tirage d'un certificat cadeau d'une valeur de 2000 \$ pour un voyage

2^e prix: tirage d'un certificat cadeau d'une valeur de 250 \$ à Détente à La Source à l'Assomption

3^e prix: tirage d'une paire de passeport pour la durée du Festival, le tout d'une valeur de 120 \$



Horaire du Festival

Jeudi, 2 août

19h00 Ouverture officielle du Festival

19h30 *Artistes locaux*

21h30 **Les Respectables**

Lieu: Sous le chapiteau

Adulte: 20 \$

6 à 12 ans: 15 \$

5 ans et -: gratuit

Vendredi, 3 août

14h00 *Gilles Girard - Hommage aux Classels*

Coût: 10 \$

20h00 *Cayouche*

21h00 **Hert Leblanc et les rois du gros Tyme**

Lieu: Sous le chapiteau

Adulte: 20 \$

6 à 12 ans: 15 \$

5 ans et -: gratuit

Samedi, 4 août

10h00 Animation pour enfants,
maquillage et jeux gonflables

Exposition d'artisans

Gratuit

12h00 *Chansonniers*

19h30 *Spectacle Parce-que - Artistes locaux*

21h30 **Boom Desjardins**

Lieu: Sous le chapiteau

Adulte: 20 \$

6 à 12 ans: 15 \$

5 ans et -: gratuit



Dimanche, 5 août

10h00 Animation pour enfants,
maquillage et jeux gonflables

Exposition d'artisans

Exposition de voitures anciennes

Lieu: Dans le stationnement de la
caisse et de l'église

10h00 Chorale sous le chapiteau

11h00 Messe sous le chapiteau

16h00 **Marie-Chantal Toupin**

Lieu: Sous le chapiteau

Adulte: 20 \$

6 à 12 ans: 15 \$

5 ans et -: gratuit



Des passeports fin de semaine disponibles au coût de 60 \$

(450) 883-2730 ou 1 866 266-2730

ACTIVITÉS DE PLEIN AIR:

Course de radeaux LES JOYEUX NAUFRAGÉS

Informations: *Bertrand Riopel 450-883-1739*

Course de Canards sur la rivière l'Assomption

Informations: *André Riopel 450-883-5234*

Randonnées pédestres

Tournoi de pétanque

Information: *Herni Dufresne 450-883-5646*

Tours de calèche

Le Comité Organisateur

Daniel Boudreau : Président (450) 883-1943

Carole Marion : Directrice (450) 883-1943

André Riopel : Directeur (450) 883-8202

Julie McCabe : Secrétaire (450) 883-0119

Gaétane Bordeleau : Trésorière (450) 883-8891

Carole Lachance : Publiciste (450) 883-2156

Mélanie Marion : Directrice (450) 883-6483

Scouts de Saint-Côme

Bonjour scouts et amis(es) des scouts !

À l'automne 2006, suite à une assemblée extraordinaire le mouvement scout a dû cesser ces activités et ce, après 26 années d'implication. Le manque de relève en animation et en gestion en sont les raisons. Comme je vous avais mentionné lors d'un envoi postal, j'aimerais profiter de l'occasion qui m'est donné par le journal En Bref pour remercier toutes les personnes qui se sont impliquées de près ou de loin dans le mouvement scout depuis 26 ans.



Une belle aventure remplie d'histoires se sont passées depuis 26 ans, soit de **1980 à 2006**. Il y a eu 1,998 membres recensés par la Fédération des Scouts de Lanaudière, 169 animateurs, animatrices et gestionnaires se sont engagés et plusieurs jeunes ont vécu de très belles expériences de scoutisme. Aujourd'hui ces jeunes et ces adultes sont devenus adolescents, parents, grands-parents, hommes et femmes de profession ou de métier, et d'autres personnes que nous garderons en mémoire pour toujours.

"SCOUT UN JOUR, SCOUT TOUJOURS"

Vous trouverez ci-dessous la liste de toutes les unités depuis le début en 1980 et le nom de toutes les personnes qui sont impliquées.
Guy Laverdière, président

Année	Total de membres	Détails des unités
1980-1981	34 membres	24 louveteaux et 10 adultes
1981-1982	68 membres	24 louveteaux, 27 éclaireurs et 17 adultes
1982-1983	99 membres	24 jeannettes, 20 louveteaux, 17 éclaireurs, 13 pionniers et 25 adultes
1983-1984	104 membres	23 jeannettes, 8 guides, 24 louveteaux, 12 éclaireurs, 7 pionniers et 30 adultes
1984-1985	102 membres	21 jeannettes, 14 guides, 21 louveteaux, 12 éclaireurs, 8 pionniers et 26 adultes
1985-1986	112 membres	15 jeannettes, 16 guides, 24 louveteaux, 15 éclaireurs, 11 pionniers et 31 adultes
1986-1987	98 membres	22 jeannettes, 13 guides, 14 louveteaux, 11 éclaireurs, 9 pionniers et 29 adultes
1987-1988	83 membres	17 jeannettes, 11 guides, 18 louveteaux, 10 éclaireurs et 27 adultes
1988-1989	95 membres	22 jeannettes, 7 guides, 20 louveteaux, 11 éclaireurs, 7 pionniers et 28 adultes
1989-1990	73 membres	16 jeannettes, 9 guides, 19 louveteaux, 8 éclaireurs et 21 adultes
1990-1991	126 membres	18 étincelles, 23 jeannettes, 15 castors, 21 louveteaux, 18 éclaireurs et 31 adultes
1991-1992	129 membres	15 étincelles, 21 jeannettes, 20 castors, 24 louveteaux, 15 éclaireurs et 34 adultes
1992-1993	122 membres	15 étincelles, 22 jeannettes, 18 castors, 24 louveteaux, 9 éclaireurs et 34 adultes
1993-1994	110 membres	16 étincelles, 19 jeannettes, 10 castors, 17 louveteaux, 16 éclaireurs et 32 adultes
1994-1995	99 membres	20 étincelles, 15 jeannettes, 22 louveteaux, 16 éclaireurs et 26 adultes
1995-1996	92 membres	17 étincelles, 15 jeannettes, 17 louveteaux, 15 éclaireurs et 28 adultes
1996-1997	70 membres	14 étincelles, 13 exploratrices, 14 louveteaux et 26 adultes
1997-1998	83 membres	20 hirondelles, 22 louveteaux, 17 éclaireurs et 24 adultes
1998-1999	65 membres	13 hirondelles, 20 louveteaux, 12 éclaireurs et 20 adultes
1999-2000	47 membres	12 hirondelles, 15 louveteaux et 20 adultes
2000-2001	37 membres	12 hirondelles, 10 louveteaux et 15 adultes
2001-2002	37 membres	8 hirondelles, 15 louveteaux et 14 adultes
2002-2003	41 membres	7 hirondelles, 20 louveteaux et 14 adultes
2003-2004	21 membres	12 louveteaux et 9 adultes
2004-2005	22 membres	12 louveteaux et 10 adultes
2005-2006	25 membres	17 louveteaux et 8 adultes
2006-2007	aucun membre	Fermeture du Groupe Scout Saint-Côme, janvier 2007

LISTE DE TOUS LES MEMBRES SCOUTS ET GUIDES SAINT-CÔME

A

Arbour, Serge
Aumont, Michel

B

Baillargeon (Payette), Danielle
Beaudry, Guy
Beaudry, Jocelyne
Beaudry (Thériault), Marjolaine
Beaudry, Nathalie
Beaudry, Rachel
Beaudry, Steve
Beauséjour, Marcel (curé)
Beauparlant, René

Bélangier, Louise
Belhumeur, Florence
Bertrand, Guylaine
Bertrand, Sylvie
Boisjoly, Raoul

Bordeleau, Agathe

Bordeleau, Denise
Bordeleau, Jacqueline
Bordeleau, Martin

Bordeleau, Roland
Bordeleau, Suzanne
Bordeleau, Sylvie

Bouchard, Jocelyne
Boudreau, Daniel
Breault, Danielle
Breault, (Venne), Rachel
Brunelle, Thérèse

C

Cardinal, Sylvain
Carrière, Chantal
Chaussé, Jannick
Chevrette, Annie
Chevrette, France

Crochetière Sylvie

Crochetière, Jacques

D

Desbiens, Nathalie
Deschênes, Michelle
Desprez, Pierre
Dufour, Danielle

F

Fortin, Denise
Fortin, Pierre
Fournier, Sylvain

G

Gaudet, Brigitte
Gaudet, Marie-Anne
Gauthier, Fernande
Gauthier, Hugues
Gauthier, Jean-Claude
Gauthier, Maude
Gauthier, Valérie
Gervais, Bruno
Girard, Andrée

H

Hénault, Agathe
Hénault, Éric
Hénault, Jocelyn
Hénault, Michel

J

Johnson, Carole
Juneau, Nicole
Juneau, Pascal

L

Lachance, Louise
Laforest, Annie
Laforest, Odette
Laforest, Sylvie
Lajeunesse, Nancy
Lajeunesse, Suzie
Larochelle, Claudette
Larochelle, Francine
Larochelle, Gaétanne
Larochelle, Gaston
Larochelle, Kalina
Larochelle, Mélinda
Lavallée, Rodrigue
Laverdière, Guy, prés.

Laverdière, Liette

Lavoie, Jean-Pierre

Lavoie, Michel
Lavoie, Réjean
Leclair, Claude

Leclair, Nicole

Leclerc, Danielle

Leclerc Lise
Lefebvre, Danielle
Lepage, Dominique
Lepage, Stéphane

Mc

Mc Cabe, Manon
Mc Cabe, Michel
Mc Cabe (Aumont), Renée
Mc Cabe, Serge
Mc Cabe (Morin), Sylvie
Mc Cabe, Yvan
Mc Caughan, Lucie

M

Mailloux, Linda
Marion, Carole
Marion, Louise
Marion, Raphael
Melançon, Martine

Melançon, Nicole
Ménard, Lisette
Miljours, Évelyne
Mireault, Denis
Miville, Lucie

Michaud, Louise

Morin, Alex
Morin, Alice
Morin, Aline

Morin, Carole
Morin, Colette
Morin (Payette), Diane

Morin, Elyse
Morin, François
Morin, Hélène
Morin, Jean-Charles
Morin, Jean-Louis
Morin, Joel

Morin, Julie
Morin, Katie
Morin, Mélanie
Morin, Nathalie
Morin, Nicole
Morin, Steve

N

Northon, André

P

Payette, Richard
Pelletier, Lynda

R

Racette Yolande
René, Danielle
Ricard, Jules
Ricard, Monique

R

Richard, Lyne
Richard, Nathalie
Richer, Lucie
Riopel, Bertrand
Riopel (Bourdon), Johanne
Riopel, Louise
Riopel, Lyne

Riopel, Martin
Riopel, Sylvie
Riopel, Yvan
Robitaille, Benoit
Roy, Hélène
Roy, Yolande

St

St-Amour, Jean-Guy
St-Amour, Marie-Paule
St-Amour, Yves
St-Cyr, Josée

St-Jacques, Josée

S

Sergerie, Jean-Guy
Sergerie, Jean-Paul
Sergerie Linda
Sergerie, Thérèse
Sylvestre, André

T

Thériault, Aurèle
Thériault, Gina
Thériault, Josée
Thériault, Julie
Thériault, Katia
Thériault, Normand
Thériault, Onil
Thériault, Solange
Thériault, Sonia
Thomas, Yves
Turcotte, Claude
Turcotte, Jean-François

V

Venne, Bernard
Venne, Diane
Venne, Maryse
Venne, Mélanie

W

Warren, Lise

Tourisme



Le dépliant *Saint-Côme Au rythme du plein air*

Nous sommes à la deuxième édition du dépliant touristique de Saint-Côme. 25 000 nouveaux dépliants seront distribués à différents endroits stratégiques au cours de la saison d'été et d'hiver 2007-2008. Vous retrouverez nos petits présentoirs à dépliants dans la plupart de nos commerces et ceux des villages avoisinants. Si vous êtes un commerçant et qu'il ne vous reste plus de dépliants, n'hésitez pas à contacter le Bureau d'Accueil Touristique au 450-883-2730.

Le stationnement Montagne du Tranchant

Un nouveau stationnement est en construction sur le chemin du Lac Clair tous près du chalet des Chevaliers de Colomb. Ce stationnement, d'une dizaine de voitures, permettra de rejoindre les parois d'escalade de la montagne du Tranchant. Ce site est très achalandé en hiver pour les nombreuses parois d'escalade de glaces et pour les sentiers de raquette et en été pour l'escalade de roche et la randonnée pédestre.

Panneaux d'informations touristiques

Prochainement vous verrez de nouveaux panneaux d'informations touristiques au cœur du village. Il y en aura un au presbytère et un au dépanneur À-tout-Prix. Ces deux panneaux, d'une grandeur de 4 pieds par 8 pieds, seront installés sur une plate-forme de ciment avec un toit en bois. Vous y retrouverez une carte avec tous les repères touristiques de la Municipalité de Saint-Côme. De plus, une vitrine permettra l'affichage de la programmation de nos festivals et événements.

Mois de l'arbre



Dans le cadre du Mois de l'arbre, plus de 2500 arbres ont été distribués à Saint-Côme le 19 mai dernier. De plus, 1 100 arbustes riverains ont été vendus dans le but de revitaliser les rives, les berges et les rivières.

Merci d'avoir participé à cette journée spéciale en grand nombre !



Assemblée générale annuelle

Plus de cent personnes ont assisté à notre assemblée générale qui se tenait le 24 avril. Il a été accepté de verser une ristourne pour un montant de 400 000\$. Le dépôt s'effectuera le 8 juin dans vos comptes.

Les gagnants des prix de présence sont :

Karine Pouliot - Jean Durand Jr - Lucille Thériault - Marie-Claude Tremblay - Paul-Émile Durand - Doria Morin - Élise Therrien - Armande Brisebois - Royal Gendron - Gaston Laliberté

Pour la première fois cette année votre Caisse a remis des bourses d'études à des étudiants. Voici la liste des récipiendaires :

Pour Saint-Côme : Roxane McCabe 400\$
Alexandre Venne 300\$
Pierre Luc Venne 600\$

Pour Sainte-Émélie : Frédérik Durand 300\$
Annie Claude Lepage 400\$
Josianne Ducharme Arbour 600\$

Nouveauté aux guichets automatiques:

Affichage des 10 dernières transactions

Vous pouvez visualiser directement à l'écran du guichet automatique, les dix dernières transactions portées à votre compte. Cette nouvelle fonctionnalité a l'avantage d'être rapide, écologique et de ne gaspiller aucun papier!

Vous n'avez qu'à suivre les trois étapes suivantes :

- Choisir l'option « Relevé des opérations »;
- Sélectionner l'option « Affichage des dernières transactions »;
- Sélectionner le compte;

Concours « ROULEZ SANS PAYER »

Le concours « *Roulez sans payer* » se tiendra du 10 avril au 31 décembre 2007 et mettra en jeu 10 000 \$ en bons d'essence, soit 10 prix de 1 000 \$ chacun parmi toutes les personnes âgées entre 18 et 24 ans ayant demandé une soumission pour leur assurance auto avant le 31 décembre 2007. Les « jeunes » déjà clients en assurance auto au moment du tirage seront automatiquement inscrits au concours. N'hésitez pas à communiquer à votre caisse pour pouvoir y participer.

Accord D

Plusieurs personnes s'interrogent sur les modalités de

paiement du financement Accord D :

Les mensualités Accord D sont automatiquement transférées tous les mois vers votre solde courant de votre compte VISA Desjardins. Ainsi, en acquittant le paiement minimum dû de votre compte, vous acquittez également les mensualités Accord D. Votre capital de financement s'en trouve ainsi diminué.

Vous pouvez payer votre relevé de compte VISA Desjardins et vos plans de financement Accord D:

- Par AccèsD : 1-800-CAISSES et/ou desjardins.com
- Par paiement autorisé (RA)
- Au comptoir d'une caisse;

Par la poste à l'adresse suivante : Services de cartes Desjardins CP 8601 Succursale Centre Ville Montréal, (Québec) H3C 3V2

Votre nom se retrouve-t-il parmi les 1000 plus populaires au Québec?

Concours Visa Desjardins

8 Grands prix à Gagner de 1000\$ et votre nom immortalisé sur une publicité de Desjardins.

Pour participer :

- Chaque nouvelle demande de carte Visa Desjardins acceptée;
- Chaque conversion de carte pour des détenteurs actuels;
- Chaque ajout de l'option BONIDOLLARS;
- Chaque achat;
- Chaque financement Accord D.

Durée du concours : 9 avril au 21 juin 2007

Tirage : 9 juillet 2007

À chaque carte Visa Desjardins acceptée vous recevez un magnifique sac à dos;

Des tirages seront effectués en caisse.

Les employés et les dirigeants de votre Caisse vous souhaitent une bonne saison estivale.

Daniel Bacon,



COMMUNIQUÉ

Pour diffusion immédiate

APPEL DE PROJETS POUR LE FONDS RÉGIONAL D'INVESTISSEMENT JEUNESSE

Joliette, le 30 avril 2007 – Le Forum jeunesse Lanaudière lance le coup d'envoi pour un appel de projets du Fonds Régional d'Investissement Jeunesse (FRIJ). Celui-ci est destiné à des projets novateurs locaux ou régionaux, développés pour des jeunes Lanaudois et Lanaudoises âgés entre 12 et 35 ans. Le Fonds régional d'investissement jeunesse (FRIJ) est affecté au financement d'actions jeunesse structurantes et / ou de projets locaux et régionaux qui répondent aux orientations de la Stratégie d'action jeunesse 2006 -2009 et qui s'inscrivent dans le cadre des priorités établies par le Forum jeunesse Lanaudière. Dédié à la jeunesse, le FRIJ constitue un apport supplémentaire aux interventions gouvernementales en matière de jeunesse et de développement régional.

Les organismes désirant présenter une demande de financement sont invités à lire attentivement le document « Guide de présentation », et à remplir le « Formulaire de demande d'aide financière » de même que le « Plan de dépenses et de financement », disponibles sur les sites Internet du Forum jeunesse Lanaudière (www.forumjeunesselanaudiere.qc.ca) et de la Conférence régionale des élus (es) Lanaudière (www.cre-lanaudiere.qc.ca). Les demandes doivent être acheminées au plus tard le 29 juin 2007 à 16 h (le cachet de la poste faisant foi), à la CRÉ Lanaudière.

Toute organisation intéressée à présenter une demande pour le FRIJ peut communiquer préalablement avec madame Véronique Jetté-Nantel, chargée du dossier pour le Forum jeunesse Lanaudière, au 450 759 -4344 / 1 800 -363 -8606 (poste 111), ou encore par voie électronique à : veroniquej@cre-lanaudiere.qc.ca

Le Forum jeunesse Lanaudière est une table régionale consultative formée par et pour les jeunes, âgés entre 12 et 35 ans, habitant ou travaillant sur le territoire de Lanaudière. Il est rattaché à la CRÉ Lanaudière et est soutenu financièrement par le Secrétariat à la jeunesse dans le cadre de la Stratégie d'action jeunesse 2006 -2009.

-30-



**Secrétariat
à la jeunesse**

Québec 

Source :

Alexandra SCHILTE

Chargée de communication

Forum jeunesse Lanaudière – Conférence régionale des élus (es) Lanaudière

3, rue Papineau, bureau 107, Joliette (Québec) J6E 2K3

450-759-4344 / 1 800 363-8606 poste 103

alexandras@cre-lanaudiere.qc.ca

www.forumjeunesselanaudiere.qc.ca



Le groupe Évolution

C'est le 8 mai dernier qu'a eu lieu le lancement officiel du projet *Trans-faire*. Coordonné par le Carrefour jeunesse-emploi Matawinie, *Trans-faire* est un projet de partenariat public-privé (PPP) financé par Service Canada, dans le cadre de la Stratégie emploi jeunesse et du Programme Nouveaux horizons pour les aînés, par Emploi-Québec et par les Caisses populaires Desjardins de la MRC de Matawinie. Totalisant un investissement de 248 132 \$, le projet *Trans-faire*, dont l'objectif premier est de favoriser l'insertion socioprofessionnelle des jeunes, prend assise à la lutte à la pauvreté et à l'exclusion sociale.

C'est devant une quarantaine de personnes que les responsables du projet, M^{me} Hélène Gingras et M. Éric Boucher ont procédé au dévoilement des activités qui se dérouleront durant le projet et ont présenté les participants. C'est d'ailleurs avec brio, que ces derniers nous ont livré leurs motivations à participer au projet. Le groupe Évolution composé de Marie-Ève Provost de Saint-Michel, Jean-François Beaudry de Saint-Zénon, Cindy Majeau et Magalie Gagné de Saint-Côme, Jennifer Fournier de Saint-Alphonse, Simon Bourgault de Chertsey, Hélène Genest, Isabelle Gagnon et Patricia Gregorio de Saint-Jean-de-Matha et de Mira Béland Vranjes de Saint-Félix-de-Valois ont exposé à l'auditoire la signification de leur logo qui représente les racines d'un arbre accompagné d'oiseaux symbolisant leur envol. Rappelons que le projet *Trans-faire* consiste à offrir à dix jeunes âgés entre 16 et 30 ans la chance de vivre une expérience de travail reliée à l'agriculture. Par l'intermédiaire de différentes activités, le projet propose aux jeunes de réaliser des travaux reliés à l'entretien d'une ferme, d'apprendre la culture maraîchère, la transformation des aliments et l'élevage avicole. Le projet mettra à profit les compétences et les connaissances des aînés et afin d'avoir une incidence sur la pauvreté, tous les produits issus de la ferme (légumes, œufs et volailles) seront distribués aux organismes œuvrant en sécurité alimentaire en Matawinie. Souhaitons-leur un bon projet et une saison riche en récolte!



Service d'aide et d'accompagnement / Jeunes 16-35 ans
Orientation / Employabilité / Entrepreneuriat

Saint-Jean-de-Matha
Rawdon

1-888-886-9220
www.cjematawinie.qc.ca

À semer des mégots, on risque de récolter des incendies...

Au cours de la belle saison, plusieurs randonneurs et autres amateurs de plein air prendront la direction de la forêt. Même s'il s'agit d'une promenade impromptue, à l'intérieur d'un boisé près de chez soi, les règles de prudence devront être suivies avec la même rigueur que s'il s'agissait d'un séjour longuement planifié dans un site touristique.



Avis aux quadistes... En circulant sur un véhicule tout-terrain, il est strictement interdit de fumer !

Vous voulez fumer ?

- * Immobilisez-vous sur une surface dégagée.
- * Avant de reprendre votre sentier, éteignez votre mégot, en le mouillant, en l'écrasant contre une roche ou en l'enfouissant dans le sable.

Rappelons l'article 138 de la Loi sur les forêts:

« Du 1^{er} avril au 15 novembre, il est interdit de fumer en forêt ou à proximité de celle-ci dans l'exécution d'un travail ou au cours d'un déplacement, à moins que ce ne soit dans un bâtiment ou un véhicule fermé. »



Section commerciale

Profitez dès maintenant des nouveautés de l'été !

Manucure

De base 25\$ Avec paraffine 35\$

Soin complet au collagène 40\$

Beauté des pieds 25\$

Épilation à la cire tiède

Avec ou sans exfoliation (évitez les poils incarnés)

Jambes 24\$ 1/2 Jambes 13\$ Sourcils 5\$

Nouvelle ligne 7\$ Aisselles 7\$ Dos 10\$ Bikini 8\$

Traitement capillaire pour des cheveux en santé 30 \$

N'hésitez pas à nous consulter afin de vous procurer une crème solaire adaptée à votre type de peau. Les soins solaires Phyt's sont constitués d'ingrédients et d'écrans minéraux 100 % d'origine naturelle, sans conservateur, sans colorant, sans Peg, sans filtre chimique, formulé pour être utilisés même sur la peau délicate des tout-petits.

La beauté de l'été, le RITUEL vous l'offre, soyez Belle et Zen... Avec votre Naturo esthéticienne
Certificats cadeaux disponibles... pour plus de renseignements 450 883 0335



Soins corps

Exfoliation au sel ou baume satin, enveloppement au lait limon, lait corporel 60\$

Soins visage nettoyage en profondeur, extraction

Équilibre 50\$

Anti-comédon 60\$

Anti-âge 70\$

Soin du dos Lait nettoyant, exfoliant: sel lavande et eucalyptus, extraction Massage, masque, pulvérisation, lait de corps 40\$

Nouveau à Saint-Côme

Entretien de pelouses et de terrains PM

Vous offre ses services :

- * Travail bien fait
- * Satisfaction assurée
- * Estimation gratuite



Patrick Maheux Enr.
450-803-4421

Il me fera plaisir de vous servir !

RÉSIDENCE ST-CÔME
pour personnes agés(es)
Chambre privée avec lavabo accessible
aux personnes autonomes ou semi-
autonomes et chaise roulante si nécessaire

Nous sommes heureux
de vous accueillir

Danielle &
Jean-Marie

INFORMATION: (450) 883-8418

Cet ÉTÉ l'Auberge Au Rythme du Temps vous invite à découvrir son Restaurant !

Offrez-vous une soirée intime, en bonne compagnie dans un lieu enchanteur situé en pleine nature. Les hôteses, Manon et Rosanna vous proposent une table gourmande savoureuse et copieuse mettant à l'honneur des produits frais et saisonniers cuisinés sur place. La salle à manger principale, accueille un maximum de 22 personnes dans une ambiance des plus conviviale.



- Auberge
Champêtre
- Centre de Santé

Mettez-vous l'eau à la bouche en consultant le menu sur le site suivant:
www.aubergerythmedutemps.com

Au plaisir de vous recevoir !
Réservation obligatoire au 450-883-2868
30, rue Guy à Saint-Côme

Service de reconnaissance des acquis

Vous avez de l'expérience dans un métier ?

Vous aimeriez obtenir un diplôme sans repartir à zéro ?

Voici un service pour vous... le *Service de reconnaissance des acquis et des compétences de Lanaudière* !

Issu d'une collaboration entre la Commission scolaire des Samares, la Commission scolaire des Affluents et le Cégep régional de Lanaudière, le *Service de reconnaissance des acquis et des compétences de Lanaudière* répond à une demande grandissante des adultes et des entreprises de la région.

Le *Service de reconnaissance des acquis et des compétences* est une démarche qui permet à un adulte d'obtenir une reconnaissance officielle de ses acquis et de ses compétences (provenant de formations diverses et d'expériences variées) par rapport à des

normes socialement établies, notamment celles présentées dans les programmes d'études.

Présentement, le Service de la reconnaissance des acquis et des compétences de Lanaudière se concentre sur les programmes suivants : assurances de dommage, techniques d'éducation à l'enfance, coiffure, comptabilité, ébénisterie, secrétariat, soudage - montage, techniques d'usinage, électromécanique de systèmes automatisés, assistance aux bénéficiaires en établissements de santé. D'autres programmes viendront s'ajouter à la liste dans les prochains mois.

Les personnes intéressées à obtenir plus de renseignements peuvent consulter le site Internet : www.rac-lanaudière.qc.ca ou téléphoner au 450-758-3654 ou 1-888-758-3654.

Nouvelles de la bibliothèque

Exposition vision Lanaudoise

Du 2 au 30 juin prochain à la Bibliothèque de Saint-Côme

Dans le but de faire connaître le travail des créateurs de la région de Lanaudière, le Réseau BIBLIO CQLM vous propose de rencontrer dix femmes artistes en arts visuels natives ou habitant ce territoire. Laissez-vous transporter dans cet univers vu à travers le regard de ces artistes accomplies, au gré des techniques variées et des styles très différents. Elles ont en commun une ou plusieurs participations au Festival de peinture de Mascouche, qui se tient à chaque automne.

Exposition - Œuvres du peintre Denis Nadeau

Du 8 juillet au 12 août prochain à la Bibliothèque de Saint-Côme



Né à Saint-Charles de Drummondville, c'est à Saint-Côme qu'il a élu domicile depuis 9 ans maintenant.

Ses œuvres ont été présentées dans de nombreuses expositions au Québec et en France. Il s'est mérité La Bourse du Ministère de la Culture et des Communications du Québec à 3 reprises, a été reçu Officier des Arts sciences et lettres à Paris et compte plusieurs livres à son actif.

Bibliothèque - Concours de photographies

MA RIVIÈRE AU FIL DES SAISONS

Pour les résidents de Saint-Côme seulement.

Le photographe amateur (de 14 ans et plus) devra illustrer une rivière du territoire de Saint-Côme. Toutes les photos présentées doivent être de format 4" X 6" et la rivière doit figurer sur la photo.



Les formulaires de participation sont disponibles à la bibliothèque et à l'Hôtel de ville, 1673, 55^e Rue, Saint-Côme.

Le concours prendra fin le 13 octobre 2007

À la fin du concours, les photos participantes seront exposées à la bibliothèque et soumises au vote du public.

Prix à gagner : *1^{er} prix : 200\$* *2^e prix : 100\$*

*Des prix de participation seront décernés au hasard parmi tous les participants.
La bibliothèque remercie la Caisse populaire Desjardins
des Sept -Chutes pour sa commandite.*

AVIS DE RECHERCHE

Vous aimez les livres ? Vous aimez les gens ? Vous avez un peu de temps libre et voulez faire partie d'une équipe dynamique ?

La bibliothèque de Saint-Côme est à la recherche de bénévoles.

*Pour renseignements : Hôtel de ville (450) 883-2726
ou biblio054@reseaubibliocqlm.qc.ca*

Date de tombée En Bref - Automne 2007 : 31 août 2007
Dépôt des articles à l'Hôtel de ville de Saint -Côme
ou au courriel suivant: bref@stcomelanaudiere.ca (Nouveau)