

JOURNAL en Bref

Municipalité de Saint-Côme - **Avril 2022**



CAMP DE JOUR

Du 27 juin au 26 août

Voir page 7

A group of five children, three boys and two girls, are smiling and looking towards the camera. They are gathered around a wooden log, which serves as a frame for the text. The background is a bright, sunny outdoor setting.

Saint-Côme s'enracine

Le 14 mai de 10 h à 15 h

Voir page 10

A stylized tree with green leaves and a dark trunk is shown above a wavy line representing the ground. Below the ground line, a complex network of roots is depicted, symbolizing deep roots and tradition. The text "Saint-Côme s'enracine" is written in a cursive font across the roots.

CONCOURS

Voir page 14



Fabrication de mangeoires d'oiseaux

A close-up photograph of a blue jay perched on a wooden surface. The bird is holding a nut in its beak and is surrounded by several nuts and pieces of wood, suggesting a craft project. The background is a soft, out-of-focus natural setting.

Voir page 10

Saint-Côme, fièrement représenté au

Salon Aventure et Plein Air

A hiker with a large backpack is seen from behind, walking across a vast, open landscape. The terrain is a mix of brown earth and patches of snow, with mountains in the background under a blue sky with scattered clouds.

Passez de Joyeuses Pâques



Chères Concitoyennes, Chers Concitoyens,

Permettez-moi d'entrée de jeu de vous exprimer mes remerciements pour l'accueil chaleureux que vous réservez aux gens qui viennent admirer notre magnifique village durant le Festival St-Côme en glace. Merci au comité organisateur, aux nombreux bénévoles et aux sculpteurs, qui ont travaillé d'arrache-pied pour nous offrir une superbe 40^e édition remplie de chefs-d'œuvre de glace d'une beauté et d'une qualité remarquables. Vous êtes de grands artisans de notre développement touristique, économique et culturel, et c'est un honneur pour l'ensemble de la municipalité et pour le Conseil municipal de souligner, encore une fois, votre contribution à la notoriété de notre localité, et ce, bien au-delà des frontières régionales.

La ministre responsable des Aînés et des Proches aidants, Marguerite Blais, la ministre des Affaires municipales et de l'Habitation, Andrée Laforest, ainsi que la ministre responsable de la région de Lanaudière et députée de Berthier, Caroline Proulx, annoncent qu'un montant de 100 000 \$ est octroyé à la Municipalité de Saint-Côme pour son projet de réfection de trottoirs et d'installation de luminaires et de mobilier urbain. Ce projet s'inscrit dans le cadre de l'appel de projets du Programme d'infrastructures Municipalité amie des aînés, qui vise à soutenir des initiatives qui favorisent le vieillissement actif au sein de la communauté. Le projet de la Municipalité de Saint-Côme vise à favoriser les déplacements actifs et sécuritaires des personnes âgées. Les travaux comprennent la réfection de trottoirs sur la rue Principale ainsi que l'installation de plus de 50 luminaires le long de la rue Principale.

J'aimerais maintenant vous entretenir d'un sujet qui est d'actualité et qui nous tient particulièrement à cœur, soit l'accroissement du nombre de résidences à vocation touristique sur notre territoire. En effet, les résidences de tourisme prennent une place grandissante au sein de notre municipalité. Devant ce phénomène, mon conseil municipal et moi-même sommes conscients des opportunités et des défis que cette situation représente. Nous avons donc déposé un avis de motion concernant un éventuel changement au règlement de zonage qui encadre les résidences de tourisme, en ajoutant l'usage *résidence de tourisme* dans certaines zones de notre territoire.

Rappelons que le 10 mai 2021, la Municipalité de Saint-Côme adoptait un règlement administratif encadrant les résidences de tourisme, qui autorisait les pouvoirs d'inspection et de visite en cas de plainte. Après presque une année d'application, la Municipalité confirme que la mesure demeure efficace et qu'elle permet d'assurer un contrôle sur les nuisances occasionnées par certaines résidences de tourisme. Dans le but de se doter d'une vision d'avenir en matière de gestion du territoire, qui touche particulièrement l'accès à la propriété et aux logements locatifs annuels, le conseil municipal a choisi de présenter un projet de règlement qui vise à mieux contrôler l'activité des résidences de tourisme.

Avec la montée en popularité de Saint-Côme depuis les dernières années, suivi d'un accroissement majeur causé par la pandémie ainsi que l'intérêt grandissant et la flexibilité de plusieurs employeurs pour le télétravail, beaucoup de gens se sont procuré un pied à terre à Saint-Côme, l'habite quelques mois, et le loue par la suite sur de courtes périodes. En effet, l'absence d'une définition claire des résidences de tourisme au règlement de zonage de la municipalité impliquait que cet

usage devenait autorisable sur l'ensemble du territoire. Le projet de règlement que nous allons vous proposer vient contrôler l'implantation des résidences de tourisme aux endroits stratégiques. Ce projet de règlement ne vient pas interdire les résidences de tourisme. Ce projet de règlement vient plutôt encadrer dans quelles zones il sera possible d'avoir une résidence secondaire, et de la rendre disponible pour la location court terme. Une proposition qui va spécifier les zones où il sera possible de faire de la location court terme et les zones où l'activité ne sera plus permise vous sera présentée. Le conseil reconnaîtra les droits acquis. Toutefois, advenant que les activités de location court terme cessent pendant une période de plus de 6 mois, ce droit acquis sera perdu.

Les décisions que nous prenons aujourd'hui seront le reflet direct de notre communauté dans les prochaines années. En tant que Maire de Saint-Côme, je suis persuadé que l'avenir de la municipalité passe aussi par une population qui s'enracine de façon permanente et qui anime notre milieu de vie. Il est de plus essentiel d'avoir des familles jeunes et moins jeunes qui viennent s'établir chez nous pour garder bien vivantes nos infrastructures, notre CPE, nos garderies et notre école. Il ne faut pas non plus perdre de vue toutes les personnes qui s'impliquent et qui donnent de leur temps pour faire de Saint-Côme un village si plein de dynamisme, et reconnu comme une municipalité accueillante qui sait garder son patrimoine, sa culture et son respect des traditions. Il est essentiel que le village se développe à l'image de ceux et celles qui le façonnent et qui l'habitent. Il est de mon devoir et de celui du conseil municipal de défendre ces valeurs, tout en continuant d'encourager le développement de notre territoire de façon structurée.

Je tiens à préciser que la Municipalité reconnaît toujours l'importance des résidences de tourisme dans son développement, si bien que la réflexion que nous entamons aujourd'hui va permettre l'ajout de l'usage location court terme dans les zones que nous avons identifiées comme étant des zones privilégiées pour ce type d'activités. Nous jugeons que les zones qui vous seront soumises pour approbation sont essentielles à maintenir au sein d'une municipalité à vocation touristique comme Saint-Côme. Cela étant dit, en ne permettant pas l'usage de location court terme dans des zones comme le noyau villageois, pour ne nommer que celle-ci, nous nous assurons de conserver un milieu de vie accessible à toutes et tous. De plus le mardi 8 mars dernier, le Conseil a décidé de prendre le taureau par les cornes et d'aborder le problème d'accès au logement. Les membres du Conseil municipal et moi-même souhaitons ainsi limiter la spéculation immobilière afin de faciliter l'accès à des résidences accessibles pour nos familles et protéger l'essence de notre village. Nous avons le devoir en tant qu'élus municipaux de défendre l'intérêt commun, et nous le ferons.

En terminant, je vous assure que nous travaillons tous de concert afin d'améliorer la qualité de vie de tous les citoyens de Saint-Côme. N'hésitez pas à venir nous rencontrer le 2^e mardi de chaque mois lors des séances du Conseil municipal au Centre de Loisirs Marcel Thériault.


Martin Bordeleau, maire

Monde municipal

DANS CE NUMÉRO :

Monde municipal	2-5
Environnement	6
Loisirs, culture et organismes	7-14
Divers	14
Section commerciale	15-16



Municipalité de Saint-Côme

1673, 55^e Rue

Saint-Côme, Québec, J0K 2B0

Téléphone : 450 883-2726

Télécopieur : 450 883-6431

Courriel : info@stcomelanaudiere.ca

Site : www.stcomelanaudiere.ca

Martin Bordeleau, maire	7361
Marie-Claude Couture, directrice	7315
André Thériault, loisirs	7338
Vincent Côté, urbaniste	7331
Brigitte Belleville, adjointe à l'urbanisme	7336
Kalina Laroche, comptable	7332
Pierre Champoux, inspecteur	7337
Anny Mondor, réceptionniste	7301
Jessica Tardif, secrétaire	7316
Isabelle Venne, adjointe administrative	7302
Clinique médicale	7333

DATES À RETENIR

CINQ PARUTIONS POUR LE JOURNAL EN BREF

Tombée :	Sortie :
5 janvier	1 ^{er} février
5 mars	1 ^{er} avril
5 mai	1 ^{er} juin
5 août	1 ^{er} septembre
5 octobre	1 ^{er} novembre

bref@stcomelanaudiere.ca

SÉANCES ORDINAIRES DU CONSEIL MUNICIPAL

Depuis 2022, les séances ordinaires se tiennent le 2^e mardi de chaque mois et débutent à 19 h sauf les jours fériés, lesquelles se tiendront le lendemain à la même heure. Elles ont lieu au Centre de Loisirs Marcel Thériault.

FERMETURE BUREAUX MUNICIPAUX

Veillez prendre note que les bureaux municipaux seront fermés le vendredi 15 avril ainsi que le lundi 18 avril prochains en raison du congé de Pâques.

TAXES MUNICIPALES

N'oubliez pas votre deuxième versement de taxes le 21 avril prochain.

COLLECTE DES ENCOMBRANTS

Veillez prendre note que le Garage municipal sera ouvert du **2 au 7 mai** afin que vous veniez y déposer vos encombrants gratuitement. Il n'y aura pas de collecte directement au domicile.

VENTE DE GARAGE

Voici les dates où les ventes de garage sans certificat d'autorisation sont permises sur notre territoire :

- La fin de semaine de la Fête des Patriotes
- La première fin de semaine complète du mois de juillet
- La fin de semaine de la Fête du Travail

BILAN ANNUEL DE LA QUALITÉ DE L'EAU

L'article 53.3 du Règlement sur la qualité de l'eau potable stipule que « *Le responsable d'un système de distribution ou d'un véhicule-citerne desservant plus de 20 personnes et au moins une résidence doit, au plus tard le 31 mars de chaque année, avoir complété un bilan de la qualité de l'eau livrée à des fins de consommation humaine durant la période du 1^{er} janvier au 31 décembre de l'année qui précède. Ce bilan doit être conservé durant une période minimale de 5 ans par le responsable du système de distribution ou du véhicule-citerne et un exemplaire doit être tenu à la disposition du ministre sur demande.* »

À cet effet, vous pouvez consulter les bilans de la Municipalité pour les quatre dernières années sur notre site Web www.stcomelanaudiere.ca sous l'onglet Environnement / Eau potable.

ALERTES CITOYENNES

La Municipalité de Saint-Côme dispose d'un service d'alertes automatisées (SAA).

Celui-ci permet d'envoyer des avis par téléphone, par courriel ou par message texte afin de joindre plus efficacement les citoyens lors de situations d'urgence (ex. : rinçage du réseau, fermeture de rue, etc.).



Inscrivez-vous à avis.stcomelanaudiere.ca

SERVICES DE SANTÉ OFFERTS À SAINT-CÔME

Lundi : Prélèvements sanguins par l'infirmière du CLSC
Prenez rendez-vous : 450 883-2726, poste 7333
Consultations médicales avec rendez-vous

Mardi : Infirmière en milieu rural par l'infirmière du CLSC
Prenez rendez-vous : 450 886-3861, poste 250
Consultations médicales avec rendez-vous

Mercredi : Consultations médicales avec rendez-vous

Jeudi : Consultations médicales avec rendez-vous

Vendredi : Consultations médicales avec rendez-vous

Les consultations médicales sont offertes sur rendez-vous pour les patients réguliers de la clinique du lundi au vendredi de 8 h 30 à 12 h et de 13 h 30 à 16 h 30.
Prenez rendez-vous en composant le 450 883-2726, poste 7333.

Vous êtes inquiet pour votre santé ou celle d'un proche ?

Si votre état de santé physique ou mentale, ou celui d'un proche vous inquiète, adressez-vous à : Info-Santé / Info-Social au 811

Une infirmière et un intervenant social sont disponibles
24 heures par jour / 7 jours par semaine.



**Infirmière
EN MILIEU
RURAL**

Vous êtes âgé de plus de 55 ans ?
Vous avez besoin de soins ou de services de santé ?

Soins et services offerts (sur rendez-vous seulement)

- Conseils et enseignement sur l'asthme, le diabète, l'hypertension, les maladies pulmonaires (MPOC), etc.
- Réponse aux inquiétudes générales sur la santé
- Traitement de blessures mineures (plaies, brûlures, coupures)
- Suivi de la pression artérielle
- Prélèvements
- Enlèvement de points de suture ou d'agrafes
- Injections de médicaments
- Lavage d'oreilles
- Information sur les services du CLSC et les ressources communautaires
- Référence vers les ressources disponibles

Services gratuits

**Pour prendre
rendez-vous**

Composez le
450 886-3861

RINÇAGE DU RÉSEAU D'AQUEDUC

Nous sommes présentement dans la période de fonte, ce qui signifie que le printemps frappe à nos portes.

Comme chaque fin de saison, nous devons rincer le réseau d'aqueduc pour enlever les dépôts de rouille qui on put s'accumuler au courant des derniers mois.

Donc, avec l'arrivée du printemps nous attendons que la neige fonde encore pour avoir accès à nos purges. Nous prévoyons effectuer le rinçage de ligne vers la fin avril ou début mai.

D'ici au rinçage si vous apercevez une eau plus trouble (surtout le matin), veuillez laisser couler l'eau jusqu'à éclaircissement de celle-ci. L'eau trouble ne représente aucun danger pour la santé, ce n'est qu'un problème

esthétique. Si votre eau a taché votre linge, nous vous rappelons qu'il est possible de vous procurer un produit détachant à l'Hôtel de Ville (*gratuitement évidemment*).

J'aimerais vous rappeler que l'eau est une ressource précieuse qui n'est pas infinie. Il est important de faire attention à ne pas la gaspiller et surtout ne pas l'utiliser pour faire fondre la neige à proximité de votre résidence.

La Municipalité a aussi mis à votre disposition des ensembles de robinetterie à économie d'eau gratuitement. Vous n'avez qu'à vous présenter à l'Hôtel de Ville.

Cordialement,
Sébastien Gagné, Responsable de l'hygiène du milieu



MISE EN GARDE – VOL D'IDENTITÉ

La Sûreté du Québec vous invite à la vigilance en vous rappelant les bons réflexes à adopter pour vous prémunir d'un vol d'identité.

De plus en plus de vols d'identité sont commis relativement à des demandes frauduleuses de prestations diverses auprès d'organismes gouvernementaux (p. ex. les prestations canadiennes d'urgence ou les prestations d'assurance-emploi). Il est important de savoir que la fraude ne prend pas de pause.

Comment se protéger?

- Ne donnez jamais vos renseignements personnels ou vos informations bancaires lors d'un contact non sollicité, peu importe le moyen (par courriel, texto, compte de médias sociaux ou par téléphone).
- Vérifiez la validité de toute demande qui vous est adressée d'une source sûre (p. ex. sur un site web sécurisé ou une facture officielle).
- Vérifiez les paramètres de sécurité et de confidentialité de tous vos comptes, appareils et connexions. Consultez les mesures à prendre sur le site Pen-scybersécurité.ca.

Comment détecter un vol d'identité?

- Consultez sur une base régulière vos relevés de comptes bancaires et vos relevés de cartes de crédit (conteste immédiatement tout achat qui vous est

inconnu).

- Consultez également vos informations fiscales, afin de détecter toute anomalie auprès des agences gouvernementales aux niveaux provincial et fédéral.

POUR OBTENIR DE L'AIDE OU SIGNALER UNE FRAUDE

Des prestations ont été frauduleusement demandées en votre nom?

1. Selon votre situation de fraude :

Pour des prestations liées à la COVID-19, consultez les directives sur le site de l'Agence du revenu du Canada, ou composez le 1 833 966-2099.

Pour des prestations liées aux programmes administrés par Revenu Québec, composez le 1 800 267-6299 ou formulez une [plainte en ligne](#).

2. Communiquez avec la Sûreté du Québec au **310-4141** ou ***4141 (cellulaire)** ou votre service de police local.

Consultez les fiches [Aide-mémoire - Vous êtes victime d'une fraude?](#) et [Aide-mémoire - Prise de plainte pour fraude](#) sur le site web de la Sûreté du Québec [@signalement fraude](#).

3. Signalez la fraude auprès du [Centre antifraude du Canada](#) ou composez le 1 888 495-8501.



Environnement

SERVICE DES CONTENEURS

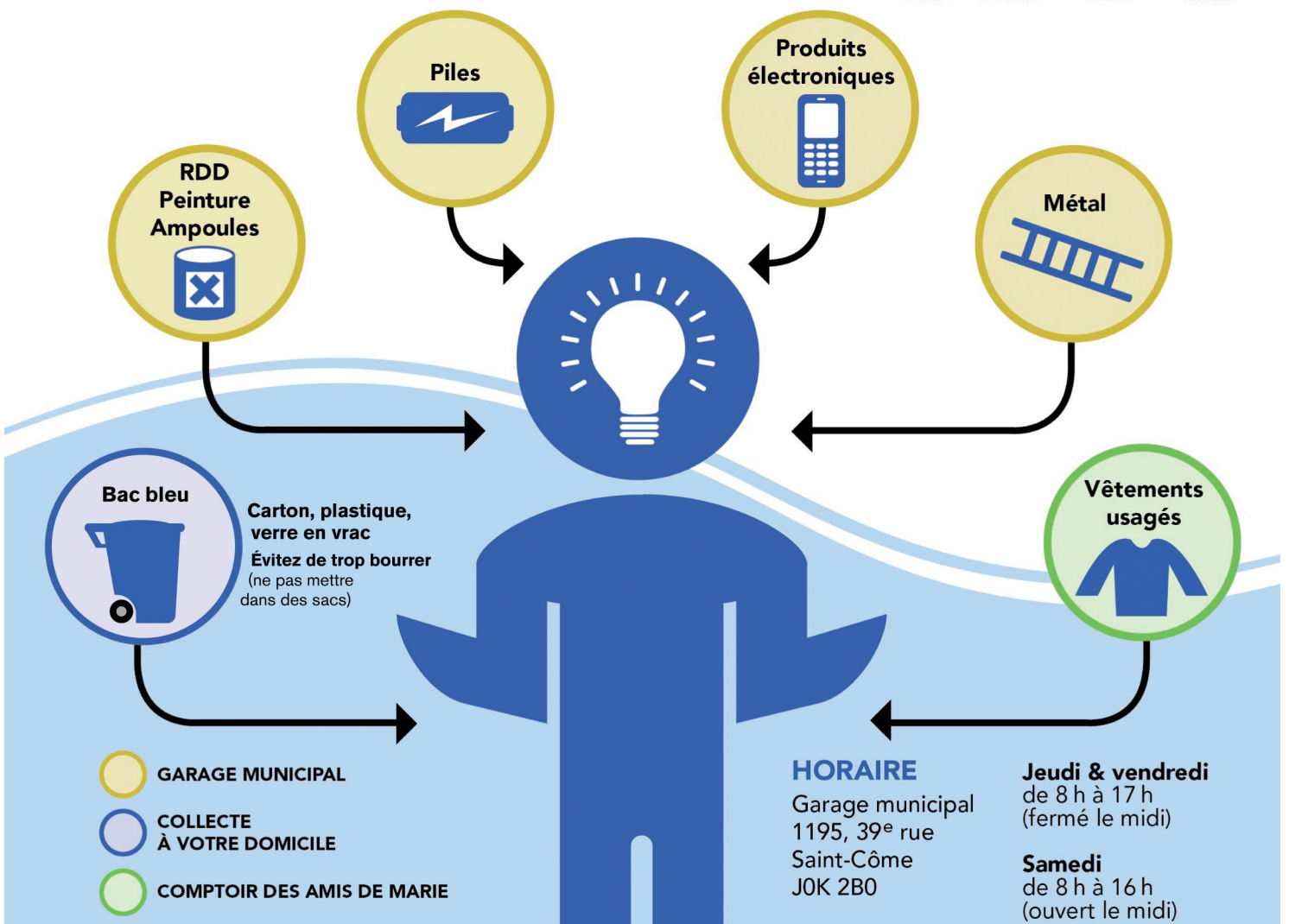
Le garage municipal est situé au 1195, 39^e Rue. Il est ouvert jeudi et vendredi de 8 h à 17 h (fermé de 12 h à 13 h) et samedi de 8 h à 16 h (ouvert le midi).

Ces matériaux sont recueillis gratuitement à l'écocentre : pneus sans jante (véhicule de promenade), récupération, produits dangereux (huiles usées, solvant, peinture, batterie, etc.) métal, matériel informatique, ampoules fluo compactes, meubles rembourrés et matelas.

Si vous avez de vieux téléviseurs dont vous souhaitez vous départir, merci de les apporter directement au Garage municipal, un endroit est prévu à cet effet. De plus, le tout est récupéré de façon responsable.



JE VEUX FAIRE MA PART : JE RÉCUPÈRE !



Loisirs, culture & organismes



Camp de jour 2022

EN COLLABORATION AVEC LA
MUNICIPALITÉ

- **Âge :** 5 à 13 ans
- **Dates :** 27 juin au 26 août de 8h à 17h
- **Début des inscriptions:** 4 avril 2022 au bureau d'accueil touristique (450 883-2730). La Municipalité est responsable des inscriptions et des paiements. Pour obtenir le formulaire d'inscription, veuillez appeler directement au bureau d'accueil touristique.

COVID-19 : Les activités se dérouleront selon les consignes de la direction de la santé publique.



Randonnée • Canot & Kayak • Escalade • Tir à l'arc • Baignade
Sorties • Activités thématiques • et bien plus encore !

450 883-6446

camprichelieusc@gmail.com

facebook.com/camprichelieu



CLUB MOTONEIGE

La saison tire à sa fin ou sera terminée au moment de lire le Journal En Bref.

Une bonne saison pour la pratique de notre sport de la motoneige et pour la fréquentation de nos sentiers renommés pour l'entretien maintenu tout au long de la saison. Nous recevons régulièrement des remerciements des adeptes de la motoneige qui apprécient le bon travail des bénévoles.

Nous tenons à remercier tous les propriétaires qui nous accordent le privilège de circuler sur leurs terres et terrains. Un maillon crucial pour le développement touristique de notre municipalité.

J'aimerais aussi remercier la population pour le respect et la tolérance accordés en zones résidentielles. En espérant la poursuite de notre activité de motoneige dans notre municipalité.

Mario Breault, Président
Club Motoneige St-Côme



DU NOUVEAU POUR LA CLINIQUE MÉDICALE DE SAINT-CÔME

Le 11 février, en présence de Mme Maryse Poupart, présidente directrice générale du Centre intégré de santé et des services sociaux de Lanaudière et de son équipe, du maire Martin Bordeleau et de son équipe, du Dr Robert Hertling et de Martine Lessard de l'organisme *Saint-Côme un cœur qui bat*, s'est tenue une rencontre pour présenter le projet d'agrandissement de la clinique médicale de Saint-Côme. Lors de cette rencontre, nous avons pu discuter de plusieurs sujets, enjeux et préoccupations, dont l'accessibilité en priorité à la clinique médicale pour la population de Saint-Côme. Notre demande a été bien reçue et entendue.

Nouvelle de dernière minute : une entente a été réalisée entre le médecin responsable du guichet d'accès et Dr Robert Hertling afin d'augmenter le nombre de patients pour les résidents de la Municipalité de Saint-Côme. D'ici à ce que nous puissions vous donner de plus amples détails, et afin de bien évaluer la demande pour les gens de Saint-Côme, nous demandons aux personnes sans médecin de famille de s'inscrire au guichet d'accès à un médecin de famille du gouvernement du Québec. Inscription via le site Internet Quebec.ca/gamf ou par téléphone, rejoindre le GA-CO-RLS LANAUDIÈRE au : 833 755-4263.

Le 8 mars dernier, lors de la séance du Conseil municipal, le maire Martin Bordeleau a annoncé aux citoyens présents le projet d'agrandissement de la clinique médicale qui aura lieu au cours de l'année 2022. Nous avons également mis en ligne une capsule vidéo qui a été faite en partenariat avec la Municipalité de Saint-Côme, et qui avait pour but de vous faire connaître l'histoire de la clinique médicale, le projet d'agrandissement et la mission de l'organisme *Saint-Côme un cœur qui bat*. Pour voir la vidéo, nous vous invitons à visiter et à aimer notre page Facebook : *St-Côme un cœur qui bat*.

LEVÉES DE FONDS EN 2022 | OBJECTIF 25 000\$

Une année spéciale est à venir pour notre organisme. Dans le cadre de l'agrandissement de la clinique médicale, et afin de maintenir nos engagements, nous aurons besoin de votre support plus que jamais. Les sommes amassées auront un impact significatif pour l'acquisition d'équipement pour la clinique médicale de Saint-Côme. Notre objectif est d'atteindre un montant de 25 000\$ avant le 31 décembre 2022. Le nouveau local de la clinique aura 3 nouvelles salles de soins, il y aura l'ajout d'un espace administratif et un nouvel air d'accueil.

La mission de *Saint-Côme un cœur qui bat* est également d'aider les personnes seules et les familles vivant avec des

difficultés dans le processus de la prise d'un traitement médical prescrit. Nous avons mis de côté au fil des années un petit bas de laine, ce qui nous permet de soutenir ces personnes afin qu'elles puissent poursuivre leur traitement.

ÉVÉNEMENTS À RETENIR

Le 12 février 2022

Pour une cinquième année consécutive, à la Station touristique Val Saint-Côme, s'est tenue notre première levée de fonds de l'année 2022. Un montant total de 5000\$ a été amassé par la vente de billets, dont 100% des profits ont été remis pour l'achat des futurs équipements de la clinique médicale. Val Saint-Côme, votre support d'année en année est indispensable. 5000 FOIS MERCI !

Nous avons également reçu des citoyens des dons en argent et par chèque au cours du mois de février pour un montant total de 650\$. Nous tenons à remercier toutes les personnes qui ont fait ces dons. MERCI À TOUS !



Dimanche 10 juillet 2022

Dîner organisé en partenariat avec les Chevaliers de Colomb de Saint-Côme. Endroit : Parc de l'Harmonie, les détails suivront dans le Journal En Bref de juin et sur les réseaux sociaux.

Dimanche 10 septembre 2022

Journée d'activités prévue sur les sentiers de plein air en partenariat avec Vélo de montagne Saint-Côme. Les détails suivront dans les prochaines éditions du Journal En Bref et sur les réseaux sociaux. ...suite page suivante

DU NOUVEAU POUR LA CLINIQUE MÉDICALE DE SAINT-CÔME (SUITE)

Samedi 12 novembre 2022

Spectacle organisé par Renée Gagné, sous la direction musicale de François Marion. Plusieurs artistes de notre localité se réuniront pour ce spectacle au profit de la clinique médicale de Saint-Côme. Une superbe soirée à venir. Endroit : Centre de Loisirs Marcel Thériault. Les billets seront en vente au mois de septembre. Détails à venir...

En terminant, je tiens à vous dire que sans vous, notre mission ne serait pas possible. Votre soutien nous encourage à poursuivre notre engagement, à maintenir les services de la Clinique médicale et à atteindre nos objectifs. S'il vous est impossible de participer aux levées de fonds, vous pouvez remettre des dons en argent aux endroits suivants :

- Vieux presbytère (Bureau d'accueil touristique)
1661, rue Principale
- Municipalité de Saint-Côme (à Anny à l'accueil)
1673, 55^e Rue
- Directement à votre médecin lors de votre rendez-vous à la clinique

Nous souhaiterions également mettre sur pied notre site Internet, et nous désirons encourager une entreprise de Saint-Côme ou d'une municipalité voisine pour nous appuyer dans cette démarche. S'il y a une entreprise intéressée, veuillez communiquer avec Martine Lessard au 438 821-1135. Merci !



NOUVEAUTÉS POUR LES ADEPTES DE VÉLOS DE MONTAGNE

Un des plaisirs du Fatbike l'hiver à Saint-Côme est de s'arrêter pour une petite pause à la halte à Gérard et de croiser d'autres adeptes de plein air qui y transitent à ski de fond ou en raquettes. La pause prévue de cinq minutes parfois s'étire!

Cet hiver, nous avons renoué avec des conditions plus enneigées qui ont apporté leurs lots de défis aux responsables du traçage des sentiers de la Coopérative Tsuga. Au niveau de l'accès des sentiers, nous avons été choyés avec le nouveau départ Pierrot et le nouveau stationnement de la 106^e Avenue. Plus de soucis de manquer d'espace, car le nouveau stationnement est "vraiment vaste" et fait en sorte de laisser la 106^e Avenue dégagée pour les résidents du coin.

Au moment d'écrire ces lignes (mi-mars), les sentiers sont encore superbes et nous pouvons espérer rouler encore quelques semaines. Suivez la page Facebook "Vélo de Montagne St-Côme" pour les informations de dernière minute sur l'état des sentiers.

Nous avons souvent des demandes pour de la location de vélos, que se soit l'hiver ou l'été. Avec la toute prochaine ouverture de l'atelier de réparation et location de vélos de montagne et Fatbike Ascension Sport à Saint-Côme (voir page 15), nous serons en mesure de faire découvrir notre beau réseau à cette clientèle.

Bientôt, nous serons à planifier la saison estivale de vélo de montagne. Restez à l'affût...



Loisirs, culture & organismes

SAINT-CÔME S'ENRACINE

Nous sommes heureux que la formule *Saint-Côme s'enracine* soit enfin de retour !

Samedi 14 mai de 10 h à 15 h

Vieux presbytère

Distribution d'arbres gratuits | Activités environnementales

Tous les détails suivront bientôt. Restez à l'affût !



PISCINE DE L'AUBERGE VAL SAINT-CÔME

Disponibilités : Du lundi au vendredi * de 10 h à 15 h

Coût : 8,69 \$ par adulte / 4,34 \$ par enfant (taxes en sus)

Promo : 4,34 \$ par adulte qui utilise notre piscine au minimum 1 fois par semaine (taxes en sus)

Restriction : Un maximum de 10 personnes dans l'enceinte de la piscine

Avis : Veillez apporter votre propre serviette / Aucun article de piscine fourni

* Certains jours ou plages horaires peuvent être non disponibles, il est donc important de vérifier à l'avance en téléphonant au 450 883-0655.

Auberge Val Saint-Côme

200, rue de l'Auberge
Saint-Côme, Québec, J0K 2B0

450 883-0655 | info@aubergevsc.com | www.aubergevsc.com



SALON AVENTURE ET PLEIN AIR

Le Bureau d'accueil touristique de Saint-Côme est fier d'avoir représenté la Municipalité au *Salon Aventure et Plein Air* ayant eu lieu à Montréal au Palais des congrès en mars dernier.



Non seulement ce pas en avant en est un vers la vie de loisirs qui renaît, mais c'est aussi tout à l'honneur de notre belle région d'avoir su la mettre en valeur.

Nous sommes également ravis d'avoir pu souligner que Saint-Côme détient l'honneur d'être la Capitale québécoise de la chanson traditionnelle.

Continuez, chers citoyens, d'être les meilleurs ambassadeurs de vos racines, là où la diversité de notre belle nature constitue un attrait incontournable.

Bon printemps !

Loisirs, culture & organismes

HORAIRE DU VIEUX PRESBYTÈRE

Nous sommes une équipe de personnes passionnées et il nous fera plaisir de vous servir au Vieux presbytère.

Venez nous voir !

- Du lundi au mercredi de 8 h 30 à 16 h 30 (fermé entre 12 h et 13 h)
- Le jeudi et le vendredi de 8 h 30 à 19 h
- Le samedi de 8 h à 15 h
- Le dimanche : fermé (*ouvert du 1^{er} mai au 31 octobre*)



BOUTIQUE DU VIEUX PRESBYTÈRE

Une boutique a été mise en place au Bureau d'accueil touristique depuis novembre 2020 dans le but de faire connaître et de donner une visibilité aux artistes et artisans de chez nous tout en favorisant l'achat local.

En leur laissant la parole, vous pourrez apprendre à les connaître.

Nous commencerons par Mme Mélanie Parent :

Bonjour, je suis une citoyenne de Saint-Côme. Je me réalise dans plusieurs aspects artisanaux, dont l'élaboration de plans d'ébénisterie, pour ensuite les construire avec minutie et ingéniosité. Je peins aussi à l'aide de l'acrylique des toiles réalistes aux couleurs vives et animées. Toutefois, je veux attirer votre attention sur ma plus récente aventure en 2021 qui consiste à coudre des courtpointes pour enfants. Chaque couverture se vend en duo avec sa petite doudou sympathique. Dès qu'un tissu m'attire l'œil, il devient une pièce unique.

Je tiens à remercier le Bureau d'accueil touristique de me faire connaître par le privilège de pouvoir y exposer mes œuvres.

Venez en grand nombre encourager vos artistes de Saint-Côme ayant tous de nombreux talents à faire découvrir.



Passons maintenant la parole à Mme Nathalie Depelteau, artiste peintre.

Ces œuvres sont également exposées à la boutique du Vieux presbytère.

Ayant la création dans l'âme, la peinture est un mode d'expression pour moi tout comme le dessin depuis ma tendre enfance. Attirée par la beauté de la nature, des animaux qui éveillent en moi le goût de leur donner vie à travers mes tableaux.

Vers l'âge de 20 ans, j'ai suivi des formations en peinture à l'huile avec deux artistes de l'époque afin de me donner les outils nécessaires pour que mes tableaux soient de qualité et qu'ils restent beaux pendant plusieurs décennies.

Avec le temps, je constate que ma démarche artistique est en fait un processus en constante évolution. Mais ce qui me décrit le mieux, est que le dessin et la peinture sont pour moi des besoins fondamentaux qui font partie intégrante de qui je suis.

DES NOUVELLES DES AMIS DE MARIE

MOIS DE L'AUTISME

C'est en décembre 2007 que l'Organisation des Nations Unies a déclaré le 2 avril comme la Journée mondiale de sensibilisation à l'autisme. En décembre 1983, la Fédération québécoise de l'autisme (alors appelée la Société québécoise de l'autisme) met sur pied la Semaine de l'autisme. Et dès 1984, celle-ci devient le Mois de l'autisme au Québec et a lieu en avril de chaque année pendant que le Canada souligne ce mois plutôt en octobre.

Or, la sensibilisation et le soutien aux enfants et aux parents touchés par le trouble du spectre de l'autisme est l'une des causes chères aux Amis de Marie. Ainsi, pour toute question, vous pouvez joindre la Fédération québécoise de l'autisme au 514 270-7386 ou la Société de l'autisme Région Lanaudière au 450 759-9788. Vous pouvez également contacter les Amis de Marie au 450 883-2600 pour certains besoins. Bon mois de l'autisme et merci de soutenir les organismes qui y sont dédiés!



En avril,
partout au Québec

**Faisons
briller
l'autisme**

Partagez vos événements!
#faitesbrillerautisme
#autisme

autisme.qc.ca dans toute sa diversité*

CARTES DE MEMBRES

Il est encore temps de devenir membre des Amis de Marie de Saint-Côme en vous procurant votre carte de membre au coût de 5\$, et ce, directement au local (1250 rue Alphonse-Marion). En étant membre, vous pourrez assister activement aux assemblées générales avec droit de vote (si vous êtes membre actif au moins 7 jours avant l'AGA)

et, en étant membre en règle, avoir la possibilité de vous présenter pour siéger au Conseil d'administration. D'ailleurs, surveillez les annonces pour l'AGA au local de l'organisme. Celle-ci aura lieu au printemps.

VENTES SURPRISES!

Les «Ventes surprises» se poursuivent. Surveillez le babilard extérieur du local (près de la porte principale) pour connaître leur tenue. Ces ventes peuvent viser des vêtements d'enfants une fois et une autre fois de la vaisselle ou des accessoires, etc. Faites-vous plaisir et profitez de très belles occasions!

MESURES SANITAIRES ALLÉGÉES

Selon les directives de la Santé publique du Québec, l'accès au magasin communautaire est maintenant ouvert à toutes et tous sans limite. TOUTEFOIS, il est encore nécessaire de suivre les mesures sanitaires telles que : Purell en entrant et port du masque obligatoire. Évidemment, toute directive de la Santé publique éventuelle sera respectée et mise en place selon l'évolution de la situation pandémique.

Rappelons que notre horaire d'ouverture demeure le même: les lundi, mercredi et vendredi de 13 h à 16 h et le samedi de 9 h à 11 h puis de 13 h à 16 h.

RETOUR DU BONHOMME À LUNETTES

Le *Bonhomme à lunettes* continue d'offrir ses services au local, les jeudis aux deux semaines, de 9 h à 11 h 30. D'ici le Journal En Bref de juin prochain, les dates de présence seront : 14 et 28 avril, 12 et 26 mai, 9 juin. Important : il est fortement recommandé de prendre rendez-vous au 450 883-2600.

CUISINE COMMUNAUTAIRE

Ce service étant encore en opération, nos bénévoles de la cuisine communautaire sont à l'œuvre comme à l'habitude, aux deux semaines. Les bénéficiaires seront appelés en conséquence pour le suivi de ce service.

APPEL AUX BÉNÉVOLES

Ne vous posez pas la question...OUI, nous avons toujours besoin de bénévoles. Vous avez quelques heures à offrir? Contactez-nous au 450 883-2600 ou venez nous voir au magasin communautaire au 1250 rue Alphonse-Marion. Il nous fera grand plaisir de vous accueillir dans notre belle équipe de bénévoles !

MERCI DE NOUS AIDER À AIDER !

DÉFI CHÂTEAU DE NEIGE

Merci aux candidats/candidates ayant participé à notre concours CHÂTEAU DE NEIGE 2022.

Nous sommes désireux de reproduire cette expérience en 2023 beaucoup plus tôt pour ainsi laisser la chance à plusieurs artistes de produire leurs chefs d'œuvres.

Bon printemps. Profitez du beau temps à venir !

GAGNANTS

Le gagnant numéro 1 se mérite 4 billets de ski et un certificat cadeau de 25 \$.
Tous les autres gagnants se méritent 2 billets de ski et un certificat cadeau de 25 \$.



Défi CHÂTEAU DE NEIGE

SAINT-CÔME

1

CHÂTEAU
BANVILLE



2

LA FORTERESSE
DE ST-CÔME



3

LE TROU



4

LE DINAUSAURE



5

LE ROYAUME
DES BREAUT



Les gagnants devront récupérer leur prix au bureau d'accueil touristique avec la photo qui leur a permis de gagner.

Loisirs, culture & organismes

CONCOURS DE FABRICATION DE MANGEOIRES D'OISEAUX

C'est avec enthousiasme que la **Société d'ornithologie de Lanaudière (SOL)** invite les enfants, les adolescents et leur famille à participer à la création de mangeoires d'oiseaux en matériaux recyclés. Présentée dans le cadre du **24 heures de science**, l'activité qui souhaite éveiller les jeunes au loisir ornithologique revêt un caractère environnemental en redonnant une deuxième vie aux objets qui nous entourent. Accompagnés de parents, de grands-parents, d'amis ou même de manière individuelle, les jeunes du primaire et du secondaire sont appelés à envoyer une photo d'eux et de leurs créations en y inscrivant leur nom, âge et lieu de résidence à l'adresse suivante : info@sollanaudiere.com.

Les réalisations seront exposées sur le site de la SOL et les gens pourront voter pour leurs coups de cœur. De là, différents prix seront décernés et annoncés lors d'une rencontre virtuelle le 15 mai prochain.

Les dates à retenir :

- **8 avril** : lancement de l'activité sur le site de la SOL
- **30 avril** : fin du concours et de la réception des photographies
- **1^{er} mai** : début des votes en ligne par le public sur le site de la SOL
- **6 mai** : présentation sur le site de la SOL d'une capsule vidéo expliquant les différentes graines d'oiseaux associées aux diverses mangeoires (*capsule réalisée par deux jeunes passionnés d'oiseaux, Mathias et Constance Branchaud*)
- **10 mai** : fin des votes par le public
- **15 mai** : dévoilement en virtuel des gagnants sur le site de la SOL



Pour plus d'information, n'hésitez pas à communiquer avec le comité organisateur à l'adresse info@sollanaudiere.com ou rendez-vous sur le site de la SOL au <https://sollanaudiere.com/>.

Nous attendons vos créations en grand nombre !



Divers

IMPÔT BÉNÉVOLE 2022

Critères d'admissibilité :

- Personne seule, revenu annuel 30 000 \$ et moins
- En couple, revenu annuel 35 000 \$ et moins
- Monoparental 1 enfant, revenu annuel 35 000 \$ et moins, 2 000 \$ de plus/enfant supp.
- Non admis : dépenses d'emploi, faillite, revenu locatif, décès, vente de résidence, revenu de placements sauf intérêts de moins de 1 000 \$

Communiquez avec Magdeleine Loiselle au : 514 863-0591 (messages et/ou textos) | Courriel : madloi1@yahoo.ca

Encore cette année, les méthodes virtuelles sont priorisées en vertu de la pandémie COVID-19 qui se poursuit toujours.

G R O U P E



COUVREUR / ROOFING

Bureau : 450 586-2809
Cellulaire : 450 368-5221

COUVREUR / ROOFING

100, rue Lemire, Saint-Côme

R.B.Q. : 5609-2893-01



**ENTRETIEN
RÉPARATION
LOCATION**

**Vélo de
montagne
Fatbike**

2221 RANG VERSAILLES

450-540-2221



[Ascensionsports.ca](https://www.ascensionsports.ca)



Commercial



385 000 \$

3101, route du Lac Clair Ouest à Saint-Côme

MLS 14809410

Propriété située au Lac Clair (navigable) avec accès au lac. Belles chambres, salle de bain, salle à manger, cuisine et salon à aire ouverte. Très belle luminosité, 2 poêles à combustion. Très belle opportunité ! Clé en main et tout meublé. On vous attend pour visiter !!

339 000 \$

3091A-3093, rang Versailles à Saint-Côme

MLS 10021142

Très belle propriété, duplex avec excellent revenu, parfait pour investisseur. Propriété bordant la rivière Versailles. Propriété louée à 5 minutes de Val St-Côme, du village et de tous les services. Très rare sur le marché, excellent rapport qualité/prix.

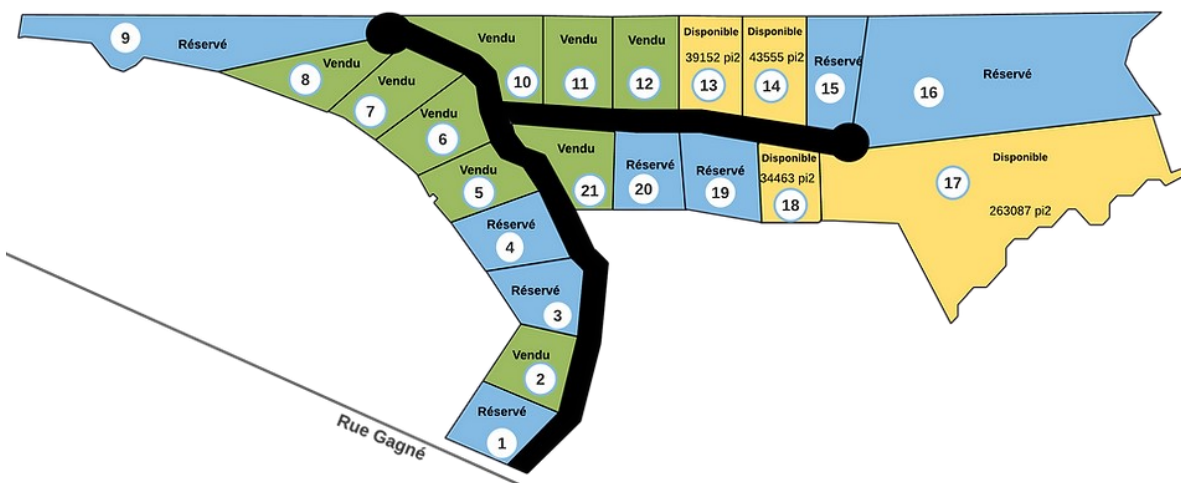


NOUVELLES INSCRIPTIONS - DOMAINE DES SARCELLES À SAINT-CÔME

Nouveau développement domiciliaire. WOW au Domaine des Sarcelles, Saint-Côme. Terrains à vendre, superbe emplacement. Venez nous rencontrer pour une visite. Pour plus d'infos, allez visiter le site; www.domainedessarcelles.ca

MLS 17489570 → 65 000 \$ (plus TPS et TVQ) (13) **# MLS 27213860** → 65 000 \$ (plus TPS et TVQ) (18)

MLS 21975281 → 70 000 \$ (plus TPS et TVQ) (14) **# MLS 16460764** → 199 000 \$ (plus TPS et TVQ) (17)



À VOTRE SERVICE POUR VENDRE OU ACHETER DEPUIS PLUS DE 10 ANS ! LUC CHEVRETTE S'OCCUPE DE TOUT !

Pour un service courtois et professionnel, un seul nom : Luc Chevrette



Courtier immobilier Luc Chevrette Inc.
Cell. 450 898-0809 | lchevrette@remaxprestige.ca

AGENCE IMMOBILIÈRE
Franchisé indépendant et autonome de RE/MAX Québec inc.
10, Wilfrid-Ranger
Saint-Charles-Borromée (Québec) J6E 8M7
Bureau : 450 759-3008 | Sans frais : 1 800 265-3008
Fax : 450 759-3643 | www.remax-quebec.com/prestige