


# JOURNAL en Bref

**SAINT-CÔME**  
AU RYTHME  
DES TRADITIONS

Municipalité de Saint-Côme - Septembre 2020



**Yoga**  
au Parc de l'Harmonie

Voir page 8 **GRATUIT** 5, 12, 19 et 26 septembre



**Halloween**  
au Parc de l'Harmonie  
31 octobre de 15 h à 19 h

Voir page 10



**Aire de pratique de vélo  
de montagne à venir...**

Pelletée de terre réalisée  
le 19 août dernier

Voir page 5



**Les journées  
de la culture**

Voir page 7  
au Vieux presbytère 3 octobre à 18 h

# Monde municipal

Bonjour chères citoyennes et chers citoyens,

Quel bonheur de se retrouver après bientôt 6 mois d'absence de notre bulletin d'information municipale. En effet, depuis le 13 mars dernier, avouons que nos vies ont été pour le moins chamboulées et que nous avons dû apprendre à vivre différemment par rapport à tout ce dont nous étions habitués.

Je tiens personnellement à vous remercier tout un chacun qui avez bien voulu vous conformer aux nouvelles règles qui ont été imposées dans l'ensemble des commerces et institutions de notre municipalité, et ce, dès le début de la pandémie. Vous avez su démontrer une fois de plus à quel point nous étions une communauté tissée serrée qui a à cœur le bien-être commun et c'est tout à votre honneur ! Je l'ai dit souvent et je le répète avec plaisir, que c'est un honneur pour moi de représenter une population aussi fière que celle de Saint-Côme.

Soyez assurés que la vie municipale a continué d'être active au cours de cette période, malgré le fait que l'arrêté ministériel nous a empêchés de tenir nos séances du conseil de façon publique. À cet effet, pour les gens que ça intéresse, vous pourrez trouver les vidéos de nos réunions sur le site Web de la Municipalité sous l'onglet **Municipalité - Communications - Ordre du jour**. Les activités de tous

genres reprennent tranquillement tout en respectant les mesures de santé publique et tout comme vous, votre conseil municipal souhaite ardemment que la situation revienne à la normale le plus rapidement possible.

Le retour à l'école s'en vient à grands pas et laissez-moi souhaiter une excellente rentrée scolaire à nos étudiants et à tout le personnel enseignant et de soutien. N'oubliez pas chers automobilistes, nos jeunes vont déambuler dans les rues lors de leurs déplacements vers l'école et permettez-moi de vous rappeler de respecter les limites de vitesse, particulièrement près de l'école et du Centre de la Petite Enfance.

En terminant, je vous assure que nous travaillons tous de concert afin d'améliorer la qualité de vie de tous les citoyens de Saint-Côme. N'hésitez pas à venir nous rencontrer les deuxièmes lundis de chaque mois lors des séances du Conseil municipal qui se tiendront au Centre de Loisirs Marcel Thériault pour s'assurer de respecter les règles de distanciation physique.



Martin Bordeleau, maire

## NOUVEAU RÈGLEMENT # 655-2020 – Éviter le gaspillage de l'eau potable dans les secteurs desservis par le service d'aqueduc municipal

À la séance ordinaire du Conseil municipal tenue le 13 juillet dernier, le règlement # 655-2020 a été adopté.

Voici quelques points marquants. Veuillez toutefois noter que l'intégralité du règlement est disponible sur notre site Web au [www.stcomelanaudiere.ca](http://www.stcomelanaudiere.ca).

**ATTENDU QUE** le conseil juge approprié de régir l'utilisation extérieure de l'eau provenant de l'aqueduc municipale de façon à ce qu'elle ne soit pas dépensée inutilement;

### **ARTICLE 5 : PÉRIODES D'ARROSAGE**

**5.1** Entre le 1<sup>er</sup> mai et le 1<sup>er</sup> novembre de chaque année, l'utilisation d'un arroseur automatique s'approvisionnant à même l'eau de l'aqueduc municipal aux fins d'arrosage des pelouses, fleurs, potagers, arbres, arbustes ou autres végétaux, est permise uniquement aux jours et heures suivants, soit :

Pour les propriétés dont le numéro civique est **pair** : les lundis et les jeudis, entre 21 h et 23 h.

Pour les propriétés dont le numéro civique est **impair** : les mardis et les vendredis, entre 21 h et 23 h.

**5.2** Nonobstant l'article 5.1, l'arrosage est permis en tout temps s'il est effectué en utilisant une lance à fermeture automatique et/ou un arrosoir à main, et à la condition de n'utiliser que l'eau strictement nécessaire à ces fins.

### **ARTICLE 7 : BOYAU D'ARROSAGE**

Il est interdit d'utiliser simultanément plus d'un boyau d'arrosage par habitation.

## DANS CE NUMÉRO :

Monde municipal	2-6
Feuillet détachable	7-10
Nos bons coups !	11
Comité Historique	12
Amis de Marie	13
Environnement	14
Divers	15-16
Section commerciale	16



### Municipalité de Saint-Côme

1673, 55<sup>e</sup> Rue

Saint-Côme (Québec) J0K 2B0

Téléphone : 450 883-2726

Télécopieur : 450 883-6431

Courriel: [info@stcomelanaudiere.ca](mailto:info@stcomelanaudiere.ca)

Site: [www.stcomelanaudiere.ca](http://www.stcomelanaudiere.ca)

## \* NOUVEAU \*

### CINQ PARUTIONS POUR LE JOURNAL EN BREF

Des modifications ont été apportées aux dates de tombée et de sortie du Journal En Bref.

Dès 2020, 5 publications paraîtront chaque année.

<b>Tombée :</b>	<b>Sortie :</b>
5 janvier	1 <sup>er</sup> février
5 mars	1 <sup>er</sup> avril
5 mai	1 <sup>er</sup> juin
5 août	1 <sup>er</sup> septembre
5 octobre	1 <sup>er</sup> novembre

[bref@stcomelanaudiere.ca](mailto:bref@stcomelanaudiere.ca)

## FERMETURE - BUREAUX MUNICIPAUX

Veillez noter que le bureau municipal sera fermé le 7 septembre et le 12 octobre prochains en raison de la Fête du Travail et de l'Action de grâce.

## MISE EN GARDE - FRAUDE TÉLÉPHONIQUE

La Sûreté du Québec tient à vous mettre en garde contre les appels téléphoniques où un soi-disant policier, enquêteur, agent de la paix ou représentant gouvernemental (du revenu, de l'immigration) vous informe qu'en raison d'impôts ou d'amendes impayés, un mandat d'arrestation a été émis contre vous. D'autres menaces, telles qu'une poursuite ou la déportation, peuvent également être mentionnées afin de vous effrayer et d'exiger un paiement urgent et immédiat. Votre interlocuteur (pouvant s'exprimer en anglais ou en français) pourrait vous demander, par exemple :

- de lui transférer une somme d'argent (par virement, par chèque, etc);
- de localiser un guichet de cryptomonnaie (ex. : Instacoin) afin de procéder à l'achat d'une monnaie virtuelle en vue d'un transfert vers un compte donné;
- d'acheter des cartes prépayées (ex. : Google Play) et lui communiquer les codes d'activation au verso de la carte.

Le fraudeur tentera de maintenir sur vous une pression constante, allant même jusqu'à vous accompagner au téléphone tout au long de votre démarche de paiement.

**Votre appel pourrait également provenir d'un prétendu « agent aux fraudes » enquêtant sur une tentative de fraude sur votre carte de crédit. L'appel peut débiter par une demande de confirmation de votre identité et de vos informations bancaires. Dans certains cas, le fraudeur vous demandera d'effectuer un virement dans un compte précis pour « protéger votre argent ».**

**COMMENT SE PROTÉGER D'UNE FRAUDE TÉLÉPHONIQUE ?**

### COMMENT SE PROTÉGER D'UNE FRAUDE TÉLÉPHONIQUE ?

**RACCROCHEZ.** Ne cédez pas à la pression ou à la panique. Ces appels (automatisés ou non) sont frauduleux. Les policiers (ou représentants gouvernementaux) ne communiquent pas avec les citoyens dans l'objectif de leur soutirer des renseignements financiers ou de l'argent (ex. accepter des paiements par cartes prépayées ou par monnaie virtuelle en guise de remboursement).

**UN DOUTE ?** Retrouvez le numéro de téléphone officiel de l'organisme qui vous a contacté, appelez-le et vérifiez la validité de la demande ou de la menace qui vous est adressée. Ne supposez jamais que le numéro de téléphone sur votre afficheur est exact. Les fraudeurs ont recours à des logiciels ou des applications pour tromper leurs victimes.

### POUR OBTENIR DE L'AIDE OU SIGNALER UNE FRAUDE

- Service de police local ou Sûreté du Québec : 310-4141 ou \*4141 (cellulaire)
- Communiquez avec le Centre antifraude du Canada au 1 888 495-8501

**Sûreté du Québec**  
MRC de la Matawinie  
450 834-2578



## SERVICES DE SANTÉ OFFERTS À SAINT-CÔME

<b>Lundi :</b>	Prélèvements sanguins par l'infirmière du CLSC Prenez rendez-vous : 450 752-2572, poste 1054 Consultations médicales avec rendez-vous - Dr Hertling
<b>Mardi :</b>	Infirmière en milieu rural par l'infirmière du CLSC Prenez rendez-vous : 450 886-3861, poste 250 Consultations médicales avec rendez-vous - Dr Hertling
<b>Mercredi :</b>	Consultations médicales avec rendez-vous Dr Hertling et Dre Gabrielle Ménard-Godin
<b>Jeudi :</b>	Consultations médicales avec rendez-vous Dr Hertling et Dre Gabrielle Ménard-Godin Lisa Malenfant, infirmière clinicienne
<b>Vendredi :</b>	Consultations médicales sur rendez-vous Dr Hertling et Dre Gabrielle Ménard-Godin

**Les consultations médicales sont offertes sur rendez-vous du lundi au vendredi de 8h30 à 12h et de 13h30 à 16h30.**

**Prenez rendez-vous en composant le 450 883-2726, poste 7333 ou le 450 882-1078.**

**Vous êtes inquiet pour votre santé ou celle d'un proche ?**

**Si votre état de santé physique ou mentale, ou celui d'un proche vous inquiète, adressez-vous à : Info-Santé / Info-Social au 811**

**Une infirmière et un intervenant social sont disponibles  
24 heures par jour / 7 jours par semaine.**

**Infirmière  
EN MILIEU  
RURAL**

**Vous êtes âgé de plus de 55 ans ?  
Vous avez besoin de soins ou de services de santé ?**

### **Soins et services offerts (sur rendez-vous seulement)**

- Conseils et enseignement sur l'asthme, le diabète, l'hypertension, les maladies pulmonaires (MPOC), etc.
- Réponse aux inquiétudes générales sur la santé
- Traitement de blessures mineures (plaies, brûlures, coupures)
- Suivi de la pression artérielle
- Prélèvements
- Enlèvement de points de suture ou d'agrafes
- Injections de médicaments
- Lavage d'oreilles
- Information sur les services du CLSC et les ressources communautaires
- Référence vers les ressources disponibles

### **Services gratuits**

**Pour prendre  
rendez-vous**

Composez le  
**450 886-3861**

## UN PARC D'HABILETÉS EN VÉLO POUR LES ÉLÈVES DE L'ÉCOLE PRIMAIRE

Un tout nouveau projet en lien avec la pratique du vélo de montagne verra le jour dès septembre, et ce, à deux pas de l'école primaire. Dans le but de diversifier les activités déjà offertes aux élèves de l'École Saint-Côme, la Municipalité a mandaté la coopérative d'aménagement de sentiers Tsuga afin de développer une toute nouvelle aire de pratique de vélo de montagne et BMX.

Le projet sera situé derrière le terrain de baseball, à proximité du Centre de Loisirs Marcel Thériault. L'aménagement de ce site au cœur du village permettra d'intégrer le vélo de montagne à l'éducation physique offerte à l'école primaire et sera aussi disponible pour toute la population intéressée à essayer ou à améliorer ses aptitudes quant à la pratique de ce sport. La conception de l'aire de pratique prévoit trois volets :

### **Volet 1 : mini sentier de vélo de montagne en forêt**

Un petit sentier sinueux sera créé dans le boisé situé à l'arrière du terrain de baseball. Ce sentier de niveau débutant sera toutefois fait selon les normes. Il permettra de développer les habiletés de base pour bien contrôler son vélo sur un sentier composé de petits dénivelés et de courbes parfois serrées. Une fois confortable dans ce sentier, l'utilisateur pourra aller tester les sentiers du Parc Louis-Philippe-De Grandpré avec confiance.

### **Volet 2 : aire d'habiletés avec modules éducatifs**

Dans cette section du terrain, une série de défis attendra le cycliste. Le parcours d'habiletés permet en fait de passer à un autre niveau d'expertise en poussant plus loin l'équilibre à vélo et son contrôle. Des virages inclinés seront installés ainsi que d'autres structures telles qu'une bascule, un passage surélevé et plus étroit, une passerelle ainsi que d'autres obstacles.

### **Volet 3 : réalisation d'une ligne pour la pratique de sauts à vélo**

Une ligne de sauts sécuritaires sera faite à partir de buttes de sable et de terre. Le départ de cette ligne de sauts sera localisé sur le promontoire tout près de la patinoire. Une fois que le cycliste débutant sera confortable dans le parcours, il sera fin prêt pour aller s'amuser dans les sentiers.

Rappelons que ce projet va de pair avec la décision de la Municipalité de Saint-Côme de se doter d'une flotte de vélos de montagne de type "fatbike" qui sera en priorité utilisée par les élèves et professeurs de l'École de Saint-Côme. Les résidents ainsi que les visiteurs auront la possibilité de louer des vélos afin de s'exercer dans le tout nouveau parc d'habiletés ou pour aller sillonner les sentiers du Parc Louis-Philippe-De Grandpré inauguré en octobre 2017.



*Pelletée de terre  
du 19 août 2020*

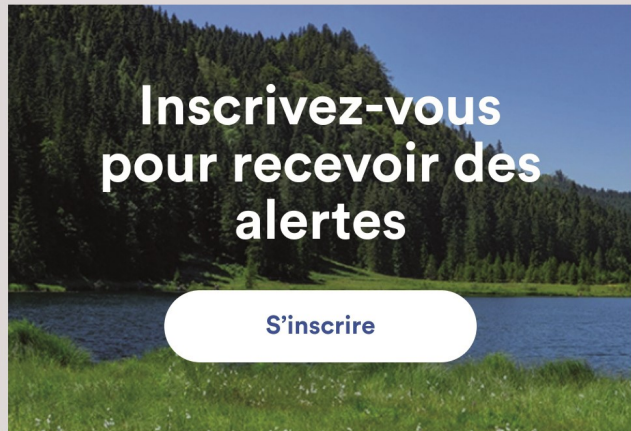
De gauche à droite :

M. Gilles Marceau, aménagiste de sentier pour la Coop Tsuga; M. Guy Laverdière, Conseiller municipal; M. Gaétan Lauzier, administrateur et aménagiste de sentier pour la Coop Tsuga et M. Martin Bordeleau, Maire.

# Monde municipal



La Municipalité de Saint-Côme a récemment mandaté une firme spécialisée en conception de plateformes numériques pour se munir d'un service d'alertes automatisées (SAA). Celui-ci permettra d'envoyer des avis par téléphone, par courriel ou par message-texte afin de joindre plus efficacement les citoyens lors de situations d'urgence (ex. : avis d'ébullition de l'eau, fermeture de rue, etc.).



La Municipalité de Saint-Côme présente  
 **votre nouveau portail citoyen**   
[avis.stcomelanaudiere.ca](http://avis.stcomelanaudiere.ca)  
 **INSCRIVEZ-VOUS !**

**Bienvenue sur la  
 plateforme d'avis de la  
 municipalité de Saint-  
 Côme.**



**ADRESSE = SECOURS  
 INVISIBLE = IMPOSSIBLE**

**FACILITEZ LA VIE DE VOS SERVICES D'URGENCE !!!**

**SELON LE RÈGLEMENT 537-2014,  
 LES CHIFFRES DU NUMÉRO CIVIQUE DOIVENT :**

- Avoir une hauteur minimale de 10 centimètres (10 cm).
- Être installés sur la façade donnant sur la rue du bâtiment principal et doivent être visibles en tout temps.
- Si le bâtiment principal est situé à plus de vingt mètres (20 m) de l'emprise de la rue, le numéro civique doit être installé en bordure de celle-ci et doit être visible en tout temps.

10 cm



**LES CONTREVENANTS PEUVENT ÊTRE PASSIBLES D'UNE AMENDE.**

# ACTIVITÉS en Bref

Feuillelet détachable - **Septembre 2020**



Les encarts identifiés par un \* désignent une activité ou un cours offert par le Service des Loisirs de la Municipalité.

## Journée de la Culture \*

**QUOI ?** CINÉ-VERNISSAGE  
**QUAND ?** Samedi 3 octobre à 18h  
**OÙ ?** Vieux presbytère (1661 A Principale)  
GRATUIT !

Exposition des œuvres d'une dizaine d'artistes qui ont accepté d'explorer leur imaginaire en relevant le défi de créer une œuvre à partir du thème **LUMIÈRE**. C'est une occasion pour le public d'en profiter pour les rencontrer.

Certains artistes apportent leurs œuvres pour en apprécier aussi la dimension physique. Venez voir cette projection sur l'installation originale de Juli Aubin : **le CUBE**.



Ce CINÉ-VERNISSAGE est la 6<sup>e</sup> édition du groupe CC, Créatrices et créateurs artistiques dans Lanaudière.

Événement extérieur annulé en cas de pluie.

## Consultation Jeunesse \*

Recherche jeunes de 10 à 17 ans pour former un comité de consultation jeunesse !

Tu as le goût de t'impliquer et de participer à une éventuelle consultation jeunesse concernant les activités, les lieux de rassemblement et les futurs projets dans ta municipalité ?

D'ici le 21 septembre, communique avec Josianne au 450 883-2726, poste 7338 ou viens me voir directement au Bureau d'Accueil Touristique.

## Centre Amitié

OÙ ?	Centre de Loisirs Marcel Thériault
QUAND ?	9 & 23 septembre, 7 & 21 octobre, 4 & 18 novembre et 2 & 16 décembre
HEURE ?	9h30 à 15h00
COÛT ?	7 \$ pour la carte de membre 13 \$ pour le repas

On vous attend en grand nombre. Au plaisir de vous revoir et d'accueillir de nouveaux membres.

La Santé Publique nous demande le port du masque chirurgical (bleu) en tout temps sauf pour manger. Nous pourrions ainsi jouer aux cartes et aux autres jeux si nous sommes à l'intérieur de 2 mètres.

Pour de plus amples informations, n'hésitez pas à communiquer avec moi au 450 883-5155

Élise Durocher, présidente par intérim

## Terrains de Pickleball \*

Les terrains de pickleball sont maintenant disponibles pour les citoyens de Saint-Côme. Vous devez vous présenter au Vieux presbytère pour récupérer votre clé pour la saison (*dépôt de 10 \$ payé en argent ou par carte débit / crédit*). À ce même moment, la préposée au Bureau d'Accueil Touristique vous fera part des procédures à suivre.

Les terrains sont situés à la patinoire municipale. Vous devez avoir votre équipement personnel (*raquette et balle*) et respecter les règles sanitaires émises par le gouvernement. La Municipalité est fière d'offrir gratuitement l'accès à ses citoyens pour cette saison exceptionnelle (*une preuve de résidence peut être exigée*).

Bonne saison !

## Bibliothèque \*

Réouverture complète de la Bibliothèque municipale à compter du 1<sup>er</sup> septembre !

### HEURES D'OUVERTURE

<b>Mardi :</b>	18h30 à 20h30
<b>Jedi :</b>	13h30 à 17h30 et 18h30 à 20h30
<b>Samedi :</b>	10h00 à 12h00

**Port du masque obligatoire**

### CLUB DE LECTURE

**QUAND ?** Tous les 3<sup>e</sup> mercredis du mois à compter de septembre

**OÙ ?** Salle du Conseil

**Port du masque obligatoire durant les déplacements.**

Venez découvrir nos nouveautés !!! Bienvenue à tous !

## Cours de Yoga \*

<b>QUOI ?</b>	Yoga avec Karine Yoga
<b>OÙ ?</b>	Parc de l'Harmonie
<b>QUAND ?</b>	Samedis: 5, 12, 19 et 26 septembre 9h à 10h Gratuit pour tous !

<b>QUOI ?</b>	Cours de yoga
<b>OÙ ?</b>	1624, rue Principale
<b>QUAND ?</b>	Début : 15 septembre (6 semaines)
<b>HEURE ?</b>	À 9h30
<b>COÛT ?</b>	90 \$ (inscription au Vieux presbytère avant le 11 septembre)
<b>À savoir...</b>	Seulement 8 places (mesures COVID-19)





## Club de Marche - reprise le 10 septembre

**ENEZ VOUS JOINDRE À NOUS !**

**QUAND ?** Tous les jeudis  
**OÙ ?** Bureau d'Accueil Touristique  
**Départ ?** 10h - retour : 11h30



### Reprise de nos randonnées au Club de marche

Selon la Santé Publique, il nous est permis de reprendre nos marches. Étant donné que nous marchons à l'extérieur, il n'est pas nécessaire d'avoir le masque, le masque sera **obligatoire** lors de covoiturage. Par contre, nous demandons de respecter la distanciation. S'il y a un changement selon la Santé Publique, nous vous aviserons par courriel.

Nous marchons **tous les jeudis de 10h à 11h30 environ**.

Par contre, nous prévoyons 2 expéditions l'automne

(parcours environ de 5 km). Nous partons à 10h le matin, toujours du Bureau d'Accueil Touristique, nous apportons un lunch et nous allons à la découverte de nouveaux endroits, retour prévu vers 15h00.

Voici les dates pour les expéditions :

**1<sup>er</sup> octobre** Parc du Mont-Tremblant (Grande Vallée)  
**29 octobre** Abbaye Val Notre-Dame / Saint-Jean de Matha

- Départ 10h et retour prévu entre 14h30 /15h00 pour les expéditions
- Prévoir un lunch, bouteille d'eau, chasse moustique...
- Bons souliers et bâtons de marche pour ceux ou celles qui le désirent
- Sujet à changement selon la température
- Suivez-nous sur Facebook « Club de marche St-Côme »

**Pour information :** Vieux presbytère au 450 883-2730

**Comité organisateur :**

Sonia Cloutier, France Girard,  
Carole Guèvremont et Liette Laverdière

## Message important - Sentiers de raquette et de ski de fond

La Municipalité tient à rappeler que les sentiers de raquette et de ski de fond sont situés sur des propriétés privées. Les droits d'accès, parfois fragiles, ne sont en vigueur qu'en saison hivernale.

**Si vous n'avez pas l'autorisation du propriétaire, il est interdit d'y circuler durant la saison estivale.**

Merci à l'avance pour votre collaboration !

## Club FADOQ Belle-Montagne

### Pétanque

**OÙ ?** Terrain de pétanque extérieur  
**QUAND ?** Lundi au jeudi à 13h et 18h30 (selon la température)  
Fin de saison au Lac à Guillemette le 8 septembre prochain.

**Responsable :** Gabriel Michel | 450 883-6662 ou 514 968-7886

### Souper & danse

Les soupers sont annulés pour l'année 2020.

### Bingo

**OÙ ?** 1624, rue Principale  
**QUAND ?** Surveillez notre panneau électronique pour connaître la date de début !

### Viactive

**OÙ ?** Centre de Loisirs Marcel Thériault  
**QUAND ?** Mardi de 10h à 11h dès le 15 septembre  
**Responsable :** Sylvie Roy | 450 499-0617





le 31 octobre de 15 h à 19 h  
au Parc de l'Harmonie

Distribution de bonbons,  
maison hantée et bien plus !!!

### Parc Louis-Philippe-De Grandpré \*

Les sentiers du Parc Louis-Philippe-De Grandpré sont de plus en plus populaires et nous en sommes heureux. Avec cet achalandage, il est important de respecter la signalisation, les sens uniques et les consignes générales. Si vous venez avec Pitou, SVP le garder en laisse en tout temps, même s'il est gentil.

Pour le stationnement, il est possible de laisser son véhicule près du Bureau d'Accueil Touristique et aussi derrière l'Hôtel de ville (près des terrain de tennis). Il y a aussi le départ de la 106<sup>e</sup> Avenue qui offre un bon stationnement.

Au plaisir de vous y croiser !



### Camp de jour municipal

Les enfants ont passé un magnifique été au camp de jour de la Municipalité !!!

Merci à nos monitrices : Sunlight, Phoenix et Axone

Merci également à nos partenaire et bénévoles :  
Crèmerie chez Zac, Resto chez Frank, Pompiers et premiers répondants de Saint-Côme,  
Camp Richelieu, École primaire de Saint-Côme, Mégane Brunet et Michel Tremblay.



# NOS BONS COUPS!



## LES DÉCOUVERTES ESTIVALES - 15 ET 16 AOÛT

C'est sous un soleil radieux que la première édition du *marché Les découvertes Estivales* a eu lieu au Parc de l'Harmonie les 15 et 16 août derniers.

Le marché a ouvert ses portes avec plus d'une vingtaine d'exposants de notre belle région, qui nous ont présenté des produits artisanaux et authentiques exceptionnels. L'ambiance estivale était présente et les visiteurs sont venus nombreux. Nous tenons à remercier les bénévoles présents pour nous appuyer lors de ce beau weekend, merci à tous ceux qui se sont déplacés pour l'occasion, en espérant vous retrouver pour la deuxième édition en août 2021.



# Loisirs, culture & organismes

## COMITÉ HISTORIQUE | SAINT-CÔME ET SON HISTOIRE !

### CAPSULE HISTORIQUE - GRIPPE ESPAGNOLE

Le coronavirus causant la COVID-19 fait couler beaucoup d'encre depuis quelques mois et n'a pas fini d'occuper nos vies ! Dans plusieurs reportages, des liens ont été faits avec d'autres pandémies ayant jalonné l'histoire de l'humanité. Jetons un petit coup d'œil à l'épisode de la grippe espagnole. En 1918, cette grippe a provoqué 50 000 décès au Canada dont 14 000 au Québec et dont quelques-uns au village. D'ailleurs, alors que le virus «s'évanouit dans la nature» après l'hiver 1919 presque partout sur la planète, au Québec, on subit un nouvel assaut, encore très meurtrier, au printemps 1920.

À cette époque, on avait très peu de moyens de défense et de protection. Toutefois, il existait heureusement une notion de limitation de la propagation par des moyens comme la fermeture des écoles et même des églises. Voici comment M. le Curé de Saint-Côme suggérait de prendre des précautions contre la grippe espagnole et la diphtérie : «Faites des prières en famille tous les jours, évitez les réunions, ne sortez que par affaire. Chez les familles affectées, gardez les enfants chez vous, pas d'école, pas d'offices religieux. Les grandes personnes doivent s'abstenir de sortir.» Il y avait du bon là-dedans tout de même !

### LE COMITÉ PRÉSENT AU FESTIVAL ST-CÔME EN GLACE : UNE PREMIÈRE !

Alors que la pandémie ne sévissait pas encore, pour la 1<sup>ère</sup> fois, le Comité historique de Saint-Côme était présent lors d'une activité du Festival St-Côme en glace, et ce, lors du «Dîner-conférence sur la vie des camps de bûcherons» le 16 février dernier. Deux membres du Comité ont ainsi

tenu une table promotionnelle avec les trois productions éditées du Comité : *Saint-Côme se raconte*, *Portraits de familles cômiennes* et la brochure *Souvenons-nous de notre 150<sup>e</sup>*. Les gens pouvaient acheter les productions ou encore feuilleter l'album photos qui présentait plusieurs photos d'archives des camps de bûcherons et de groupes de bûcherons ou encore de cuisinières et cuisiniers de ces camps. Merci aux organisateurs du Festival d'avoir invité le Comité

### LE PROJET «MAISONS DE SAINT-CÔME» TOUJOURS VIVANT !

La pandémie ralentit le projet du Comité de faire l'histoire des maisons de Saint-Côme de 1860 à 1960... mais n'empêche pas sa poursuite ! Ainsi, les contacts se font essentiellement par téléphone. Et si vous avez de l'information et/ou des photos, vous pouvez nous les transmettre par Facebook ou contacter Fernande au 450 883-8467.

### UN LOCAL RAFRAÎCHI

Le Comité tient à remercier la Municipalité pour avoir «rafraîchi» le local où l'équipe se réunit pour ses travaux. Il fait toujours bon s'activer dans un lieu agréable et propre. Merci sincère !

Le Comité historique de Saint-Côme a pour mission de conserver la mémoire de notre communauté. Si vous savez où trouver des photos de famille, de lieux, de maisons ou autres et que vous désirez vous en départir, SVP contactez-nous au même numéro de téléphone et nous les récupérerons. Lorsque la situation de la pandémie sera chose du passé, le Comité reprendra normalement ses activités.

C'est ensemble que nous assurerons la préservation de l'histoire de notre très belle municipalité.

**Préserveons la mémoire de Saint-Côme!**



# Loisirs, culture & organismes

## DES NOUVELLES DES AMIS DE MARIE

### DES REMERCIEMENTS SINCÈRES !

La présente pandémie a fait en sorte que notre organisme a dû fermer le local tant pour le volet magasin communautaire que pour tous les autres services en mars dernier. Une réouverture partielle a eu lieu à compter du 11 mai. Durant cette fermeture, plusieurs bénévoles ont tout de même apporté leur aide, notamment pour le triage. Un merci tout spécial leur est adressé, et ce, du fond du cœur.

Par ailleurs, deux dons en argent ont été faits aux Amis de Marie, pour lesquels le Conseil d'administration (CA) tient à exprimer un énorme MERCI ! Les Chevaliers de Colomb de Saint-Côme ont effectivement remis un chèque de 800 \$ pour soutenir la mission de notre organisme.



MM. Marcel Boisjoli (à gauche) et Noël Pelletier, respectivement Secrétaire financier et Grand chevalier des Chevaliers de Colomb de Saint-Côme/ Conseil 9749, remettent leur don à Mme Louise Arbour, présidente des Amis de Marie.

Aussi, le 16 novembre dernier, les organisatrices du Tournoi de scrabble Lanau-Nord ont amassé une somme de 285 \$ pour les Amis de Marie. Merci à ces donateurs de nous faire confiance !



Mme Louise Arbour, présidente des Amis de Marie, reçoit le chèque des mains de Mme Claudine Perreault, représentante du Tournoi de scrabble Lanau-Nord.

Des remerciements tout aussi sentis et sincères sont également dirigés vers vous, la population qui, sans cesse, nous donnez vêtements, accessoires et meubles pour que nous puissions soutenir les membres de notre communauté qui ont plusieurs besoins. MERCI !

### CARTES DE MEMBRE ET AGA

Ordinairement, les Amis de Marie tiennent leur Assemblée générale annuelle vers la fin juin. Évidemment, cela n'a pu se faire dans le contexte actuel. Toutefois, le CA déterminera un moment en septembre pour tenir une assemblée générale. Tous les membres 2019 et 2020 recevront une convocation à cet effet par la poste car leurs cartes de membres seront honorées.

Rappelons que vous pouvez devenir membre en vous procurant une carte de membre au coût de 5 \$ seulement. Vous n'avez qu'à en demander une au magasin communautaire situé au 1250 Alphonse Marion aux heures d'ouverture. En étant membre, vous pouvez de ce fait assister aux Assemblées générales (*régulière et extraordinaires*) et avoir droit de vote. C'est aussi une façon de soutenir l'organisme.

### NOUVELLES EN VRAC

Tout d'abord, concernant la Cuisine communautaire, les activités reprendront en septembre et les personnes bénéficiaires concernées seront appelées.

Le *Bonhomme à lunettes* n'a pas repris ses services à notre local. Pour info : 514 303-4315 ou [bonhommealunettes.org](http://bonhommealunettes.org)

Les mesures sanitaires obligatoires sont toujours en vigueur au magasin : masque, Purell pour les mains à l'arrivée et maximum de 10 personnes à la fois dans le local.

Nous avons besoin de bénévoles car la pandémie empêche certaines personnes de pouvoir venir nous aider.

### HEURES D'OUVERTURE

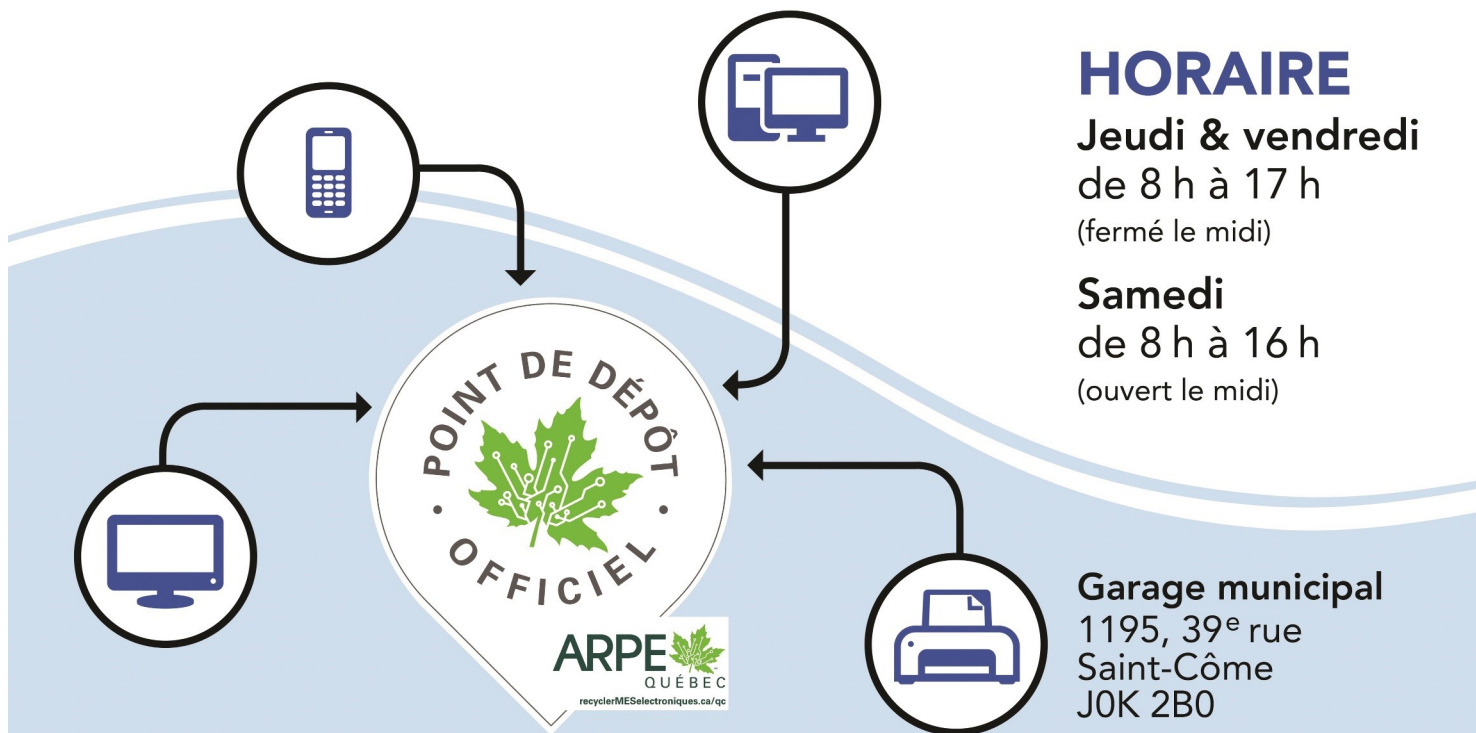
Pendant la pandémie, les heures d'ouverture sont :

Lundi, mercredi, vendredi de 13h à 16h

Samedi : de 9h à 11h (donc pendant la distribution des «boîtes à 7»)

**MERCI DE NOUS AIDER À AIDER !**

NE PAS JETER SES VIEUX ÉLECTRONIQUES, C'EST BIEN;  
**LES RECYCLER, C'EST MIEUX!**



## HORAIRE

**Jeudi & vendredi**  
de 8 h à 17 h  
(fermé le midi)

**Samedi**  
de 8 h à 16 h  
(ouvert le midi)

**Garage municipal**  
1195, 39<sup>e</sup> rue  
Saint-Côme  
J0K 2B0

[recyclerMEselectroniques.ca/qc](http://recyclerMEselectroniques.ca/qc)

## RÉCUPÉRATION DES PILES USAGÉES

À l'instar des journaux, du verre et du plastique, les piles peuvent et doivent être recyclées. Elles contiennent parfois des métaux qui peuvent être dangereux pour l'environnement lorsqu'ils sont envoyés dans les sites d'enfouissement. Toutefois, lorsqu'ils sont recyclés adéquatement, ces métaux peuvent être récupérés et utilisés pour fabriquer de nouveaux produits. **Vous pouvez disposer de vos piles domestiques à l'Hôtel de ville, nous nous sommes pourvus d'un récipient réservé à cet effet.**



## SERVICE DES CONTENEURS

Le garage municipal est situé au 1195, 39<sup>e</sup> Rue. Il est ouvert jeudi et vendredi de 8h à 17h (fermé de 12h à 13h) et samedi de 8h à 16h (ouvert le midi).

## RÉCUPÉRATION

La cueillette se fait tous les lundis; les bacs à récupération de 64 litres sont disponibles à l'Hôtel de ville. Toutefois, avant de vous en procurer un nouveau, nous vous prions de rapporter votre ancien bac. Après le deuxième bac, le prix que nous payons sera chargé afin d'éviter tout abus.

Si vous désirez un bac d'une plus grande capacité, soit 240 ou 360 litres, vous pouvez communiquer avec M. Martin Asselin, notre récupérateur, au 450 889-2773. Il pourra vous en procurer un à des prix compétitifs.

## MATÉRIEL INFORMATIQUE ET ÉLECTRONIQUE & RÉSIDUS DOMESTIQUES DANGEREUX (RDD)

Ces matériaux étant des polluants importants, la Municipalité offre un service de récupération. Vous pouvez en disposer gratuitement au garage municipal durant les heures d'ouverture du service des conteneurs situé au 1195, 39<sup>e</sup> Rue.

## Un grand merci à tous les **BÉNÉVOLES**

de l'école St-Côme  
pour votre dévouement et votre générosité.

Céline Dupré, Louise Mirandette, Karen McGurrian, Sonia Cloutier,  
Johanne Bourdon, Bertrand Riopel, Lise Gravel, Jacynthe Venne,  
Yolaine Venne, Marie-Anne Gaudet, Jocelyne Riopel, Louise  
Thouin, Claudette Lafalme, Carole Authier, Jocelyne Beaudry,  
Irène Bertrand, Alain Colette, Arlette Galant, Françoise Humbert,  
Lucie Lacombe, Marie Plante, Danielle René, Sylvie Roy, les Amis  
de Marie, l'Association des Pompiers de St-Côme.



 **Desjardins**  
Caisse du Nord de Lanaudière

## Devenez propriétaire

### Outil en ligne: Ma première maison

Laissez-nous vous guider à  
chaque étape de l'achat de  
votre première maison.

Connectez-vous à  
l'application mobile ou à  
**AccèsD, section Mon Toit.**

# Divers

## OFFICE MUNICIPAL D'HABITATION

L'Office municipal d'habitation de Saint-Côme désire renouveler sa banque de requérants pour L'Accueil Saint-Côme situé au 101, 65<sup>e</sup> Avenue. Les personnes intéressées peuvent communiquer au **450 834-3317** pour obtenir un formulaire de demande. Cette habitation à loyer modique s'adresse aux personnes âgées de 50 ans et plus, seules ou en couple, n'ayant pas de personnes à charge.

Office municipal d'habitation de Rawdon

À l'attention de Mme Josée Perreault | 3220, 12<sup>e</sup> Avenue à Rawdon | J0K 1S0

## CROIX-ROUGE

La Croix-Rouge Canadienne est présentement en période de recrutement dans notre région. Vous cherchez une occasion de rendre service à votre collectivité, de faire de nouvelles rencontres ou de vivre de nouvelles expériences ? Joignez-vous aux bénévoles qui rendent notre action possible au Québec.

Contactez-nous au 1 844 540-5410.

### Responsabilités du bénévole en intervention :

Il rencontre le futur bénéficiaire pour lui accorder, si nécessaire, la prestation de services en hébergement, en alimentation et en habillement.



JOIGNEZ-VOUS À NOTRE **GRANDE** CHAÎNE DE SOLIDARITÉ HUMAINE!

### ÊTRE BÉNÉVOLE CROIX-ROUGE CORRESPOND À :

- > Un engagement à votre image
- > Un engagement humain
- > Une action concrète dans votre milieu

Faites partie du plus important organisme d'aide humanitaire au monde

Informez-vous sur nos postes d'intervenants en services aux sinistrés, en collecte de fonds et en organisation d'événements spéciaux  
[www.partenairescroixrouge.ca](http://www.partenairescroixrouge.ca)  
1 844 540-5410



L'alcool est-il un problème pour vous ?

**Alcooliques Anonymes** peut vous aider !

450 759-6000 | [www.aa-quebec.org/region90](http://www.aa-quebec.org/region90)

# Commercial

## OFFRE D'EMPLOI

**Par :** Le GOLLÉ GOULU, camping et hébergement d'expérience en prêt-à-camper au 1300 rang des Venne à Saint-Côme

**Notre mission :** Proposer une offre d'hébergement récréotouristique en favorisant le respect et l'intégrité de l'environnement et des écosystèmes naturels.

**Poste :** aide à la responsable de l'accueil des campeurs et campeuses et aux communications

\* **Nature de l'emploi :** sur une base annuelle. En moyenne, de 10 à 15 heures par semaine selon la saison et l'achalandage.

\* **Rémunération horaire :** entre 15 \$ et 18 \$ selon les compétences. Disponible immédiatement.

### \* Responsabilités et tâches :

- Gestion des réservations (*par téléphone ou via la plate-forme de réservation en ligne*) en concertation avec la responsable des appels.

- Réception des campeurs et visiteurs; voir à la coordination des

activités en collaboration avec le personnel en place;

- Collaborer à la visibilité de l'entreprise en produisant ou en participant à la production et à la diffusion du matériel promotionnel: photos et vidéos relayant les activités vécues sur place, textes d'accompagnement.

### \* Caractéristiques de la personne recherchée :

- Enthousiaste et dynamique;
- Rigueur administrative;
- Être à l'aise avec l'informatique et les réseaux sociaux;
- Bonne capacité d'adaptation (*souplesse dans l'horaire de travail...*);
- Aimer prendre des photos; créativité et originalité;
- Aptitudes à communiquer en français écrit.

Adressez sa candidature ou son CV à [michel24roy@videotron.ca](mailto:michel24roy@videotron.ca)  
Ou communiquez par téléphone au 514 795-8384 (Michel Roy)

