

# JOURNAL en Bref



Municipalité de Saint-Côme - **Novembre 2021**



**GRATUIT**

## Conférence sur l'épanouissement de soi

Le dimanche 28 novembre | 13 h

Voir page 14



## L'AQUALIVRES

### Aqualivres

Nouveauté au Vieux presbytère

Voir page 13



Voir page 11

## St-Côme EN GLACE

10<sup>ème</sup> édition

29 janvier au 13 février 2022

### SCULPTEURS BÉNÉVOLES RECHERCHÉS



## CONCOURS PHOTO

Voir page 15



## MARCHÉ

### Les découvertes de l'Avent

Les 4 et 5 décembre

Voir page 10

# Monde municipal

Chères concitoyennes et chers concitoyens,

Tout d'abord, permettez-moi de vous remercier, au nom des membres du Conseil municipal et en mon nom personnel, de nous avoir renouvelé votre confiance pour ce 3<sup>e</sup> mandat à la tête de votre administration municipale. Soyez assurés que nous mettrons tous les efforts requis pour vous représenter dignement et bien servir vos intérêts. Je dédie cette élection par acclamation à mon excellente équipe, composée de personnes engagées et passionnées. Je profite de cette tribune pour remercier sincèrement Mesdames Manon Pagette et Elaine Roy, ainsi que Messieurs François Chevrier et Guy Laverdière qui ont choisi de relever de nouveaux défis.

En effet, nos collègues tirent leur révérence après avoir offert plusieurs années de travail rigoureux et professionnel. Vous avez su chapeauter vos dossiers avec énergie et brio. Vous allez assurément nous manquer. Je vous souhaite tout le succès désiré dans vos nouveaux projets et vous remercie encore une fois pour la trace indélébile que votre passage en politique municipale aura laissée pour le grand bénéfice de la Municipalité de Saint-Côme et de ses concitoyens.

Je souhaite la bienvenue aux nouveaux membres élus au sein de l'équipe. Nous allons constituer la première équipe paritaire de l'histoire de la municipalité. Votre contribution à l'essor et au développement de notre municipalité sera certainement très importante.

La nomination des responsables de comités se présente comme suit :

**Siège no 1** : M. Jean-Pierre Picard sera responsable du développement durable et de l'environnement.

**Courriel** : [jeanpierre@stcomelanaudiere.ca](mailto:jeanpierre@stcomelanaudiere.ca)

**Siège no 2** : Mme Vanessa Leclerc sera responsable de l'urbanisme, des lois et des règlements.

**Courriel** : [vanessa@stcomelanaudiere.ca](mailto:vanessa@stcomelanaudiere.ca)

**Siège no 3** : M. Mario Baillargeon sera responsable de la sécurité publique, de l'administration, de la gestion financière et du développement économique, des relations de travail et des ressources humaines.

**Courriel** : [mario@stcomelanaudiere.ca](mailto:mario@stcomelanaudiere.ca)

**Siège no 4** : Mme Karen Mc Gurrin sera responsable des sports et des loisirs, du soutien aux familles, aux aînés et à la jeunesse.

**Courriel** : [karen@stcomelanaudiere.ca](mailto:karen@stcomelanaudiere.ca)

**Siège no 5** : Mme Chanel Fortin sera responsable du milieu de vie, de la culture, de l'action communautaire, des organismes et des bénévoles. Elle sera représentante municipale au réseau biblio CQLM.

**Courriel** : [chanel@stcomelanaudiere.ca](mailto:chanel@stcomelanaudiere.ca)

**Siège no 6** : M. Michel Venne sera responsable de la voirie et des transports.

**Courriel** : [michel@stcomelanaudiere.ca](mailto:michel@stcomelanaudiere.ca)

N'hésitez pas à communiquer avec nous. Vous pouvez me rejoindre à l'adresse : [mairie@stcomelanaudiere.ca](mailto:mairie@stcomelanaudiere.ca) ou au 450 883-2726 poste 7361.



Dans un tout autre ordre d'idées, je dois mentionner le fait que depuis un moment déjà, nous accumulons les plaintes relativement au bruit sur la rue Principale et sur plusieurs rangs de notre territoire. Les motocross et les VTT roulant à des vitesses non raisonnables sont devenus un véritable fléau. Certaines voies publiques sont devenues de vraies autoroutes et c'est inacceptable. Cette situation doit absolument changer. Une présence policière accrue est souhaitée et demandée. C'est dommage que certaines personnes ne respectent pas les règles et engendrent des problèmes allant même jusqu'à la perte de certains acquis. Nous ne pouvons tolérer que la quiétude de tous soit troublée à ce point. Je demande donc à tous de faire un effort afin que Saint-Côme redevienne un havre de paix pour tous ses résidents.

  
Martin Bordeleau, maire

## DANS CE NUMÉRO :

Monde municipal	2-7
Environnement	8-9
Loisirs, culture et organismes	10-16
Nos bons coups	17
Divers	18
Section commerciale	19-20



### Municipalité de Saint-Côme

1673, 55<sup>e</sup> Rue

Saint-Côme (Québec) J0K 2B0

Téléphone : 450 883-2726

Télécopieur : 450 883-6431

Courriel: [info@stcomelanaudiere.ca](mailto:info@stcomelanaudiere.ca)

Site: [www.stcomelanaudiere.ca](http://www.stcomelanaudiere.ca)

Martin Bordeleau, maire	7361
Marie-Claude Couture, directrice	7315
Josianne D. Mainguy, loisirs	7338
Vincent Côté, urbaniste	7331
Kalina Larochelle, comptable	7332
Pierre Champoux, inspecteur	7337
Anny Mondor, réceptionniste	7301
Jessica Tardif, secrétaire	7316
Isabelle Venne, adjointe administrative	7302
Clinique médicale	7333

## DATES À RETENIR

### CINQ PARUTIONS POUR LE JOURNAL EN BREF

<b>Tombée :</b>	<b>Sortie :</b>
5 janvier	1 <sup>er</sup> février
5 mars	1 <sup>er</sup> avril
5 mai	1 <sup>er</sup> juin
5 août	1 <sup>er</sup> septembre
5 octobre	1 <sup>er</sup> novembre

[bref@stcomelanaudiere.ca](mailto:bref@stcomelanaudiere.ca)

## FERMETURE - BUREAUX MUNICIPAUX

Veillez noter que le bureau municipal sera fermé du 23 décembre 2021 au 5 janvier 2022 inclusivement.

## MATIÈRES RÉSIDUELLES ET CONTENEURS

Pendant la période des fêtes, les matières résiduelles seront ramassées du 20 au 23 décembre jusqu'à midi. La semaine suivante, la collecte se fera les 28-29 et 30 décembre jusqu'à midi. L'horaire régulier reprendra le mardi 4 janvier.

Le service des conteneurs sera fermé du 23 décembre au 5 janvier inclusivement. En ce qui concerne la cueillette de la récupération, elle se fera les lundis 27 décembre et 3 janvier 2022.

## AUX PERSONNES DESSERVIES PAR LE RÉSEAU D'AQUEDUC

**Le lundi 8 novembre 2021**, la Municipalité procédera à la purge du réseau d'aqueduc afin de s'assurer de vous offrir une eau potable de qualité. Cette procédure pourrait vous procurer certains désagréments que nous voulons limiter le plus possible.

Au cours de ces opérations, il est normal que l'eau devienne brouillée ou qu'elle change de couleur (eau jaunâtre ou brunâtre) le temps des travaux qui peuvent s'échelonner sur quelques jours. Nous vous recommandons de ne pas utiliser les appareils électroménagers nécessitant un apport régulier d'eau (laveuse, lave-vaisselle, etc.) pour ne pas endommager vos appareils ainsi que votre linge.

### IMPORTANT AVANT LA CONSOMMATION

Si présence de couleur, veuillez laisser couler l'eau de tous vos robinets pendant quelques minutes afin d'obtenir une eau claire. Notez qu'il n'est pas nécessaire de faire bouillir l'eau avant sa consommation.

Cette intervention de maintenance est effectuée afin d'assurer le bon fonctionnement du réseau municipal. En cas de doute sur la consommation ou l'utilisation de l'eau, nous vous suggérons de communiquer avec l'Hôtel de Ville.

Nous vous remercions de votre collaboration.

## STATIONNEMENT

Selon l'article 1.7 du règlement 343-2000 ayant pour effet de régler le stationnement, il est interdit de stationner ou d'immobiliser son véhicule sur le chemin public entre 23h et 7h du 1<sup>er</sup> novembre au 15 avril inclusivement, et ce, sur tout le territoire de la municipalité. Nous vous remercions à l'avance de votre collaboration visant à faciliter le déneigement de nos rues.

## Infirmière EN MILIEU RURAL

Vous êtes âgé de plus de 55 ans ?  
Vous avez besoin de soins ou de services de santé ?



### Soins et services offerts (sur rendez-vous seulement)

- Conseils et enseignement sur l'asthme, le diabète, l'hypertension, les maladies pulmonaires (MPOC), etc.
- Réponse aux inquiétudes générales sur la santé
- Traitement de blessures mineures (plaies, brûlures, coupures)
- Suivi de la pression artérielle
- Prélèvements
- Enlèvement de points de suture ou d'agrafes
- Injections de médicaments
- Lavage d'oreilles
- Information sur les services du CLSC et les ressources communautaires
- Référence vers les ressources disponibles

### Services gratuits

**Pour prendre  
rendez-vous**

Composez le  
**450 886-3861**

Centre intégré  
de santé  
et de services sociaux  
de Lanaudière

Québec 



## SERVICES DE SANTÉ OFFERTS À SAINT-CÔME

<b>Lundi :</b>	Prélèvements sanguins par l'infirmière du CLSC Prenez rendez-vous : 450 883-2726, poste 7333 Consultations médicales avec rendez-vous - Dr Hertling *
<b>Mardi :</b>	Infirmière en milieu rural par l'infirmière du CLSC Prenez rendez-vous : 450 886-3861, poste 250 Consultations médicales avec rendez-vous - Dr Hertling *
<b>Mercredi :</b>	Consultations médicales avec rendez-vous Dr Hertling *
<b>Jeudi :</b>	Consultations médicales avec rendez-vous Dr Hertling *
<b>Vendredi :</b>	Consultations médicales sur rendez-vous *

\* Rendez-vous avec Dre Ménard-Godin, jours et horaires variables

Les consultations médicales sont offertes sur rendez-vous pour les patients réguliers de la clinique du lundi au vendredi de 8h30 à 12h et de 13h30 à 16h30.

Prenez rendez-vous en composant le 450 883-2726, poste 7333.

Vous êtes inquiet pour votre santé ou celle d'un proche ?

Si votre état de santé physique ou mentale, ou celui d'un proche vous inquiète,  
adressez-vous à : Info-Santé / Info-Social au 811

Une infirmière et un intervenant social sont disponibles  
24 heures par jour / 7 jours par semaine.

## VACCINATION CONTRE LA GRIPPE

À compter du 1<sup>er</sup> novembre débutera la campagne de vaccination contre la grippe. Le programme offert par le ministère de la Santé et des Services sociaux cible les personnes les plus à risque de complications et de décès associés à la grippe.

### Les clientèles ciblées sont :

- Personnes de 6 mois et plus **atteintes de maladies chroniques** (*incluant les femmes enceintes, quel que soit le stade de la grossesse*);
- Personnes âgées de **75 ans et plus**;
- Femmes enceintes aux 2<sup>e</sup> et 3<sup>e</sup> trimestres de grossesse;
- **Aidants naturels ou proches** résidants avec des personnes à risque ou avec des bébés de moins de 6 mois;
- **Travailleurs de la santé**, particulièrement ceux donnant des soins directs aux usagers en centres hospitaliers et CHSLD.

Deux options s'offrent à vous pour prendre rendez-vous :

1. **Par Internet** : Visitez le site [www.clicsante.ca](http://www.clicsante.ca). Une fois sur le site, sélectionnez le service « Vaccin grippe Influenza », entrez votre code postal et suivez les instructions. À l'aide de ce système de réservation en ligne, vous obtiendrez rapidement un rendez-vous afin de recevoir le vaccin.

2. **Par téléphone** : Du lundi au vendredi, de 8h à 20h | Samedi et dimanche, de 8h30 à 16h30 au 450 755-3737

Le jour de votre rendez-vous, apportez votre carte d'assurance maladie.

## CONNAISSEZ-VOUS CHATS SAINT-CÔME ?

C'est un projet de Capture-Stérilisation-Retour-Maintien (CSRSM) fait par des bénévoles, qui vise à capturer et à stériliser les chats vivant à l'extérieur et qu'une personne s'occupe de nourrir. L'idée consiste à capturer, stériliser, vacciner et vermifuger les chats adultes vivant en colonie à l'extérieur. Ensuite, on les retourne à l'endroit capturé pour que les gens continuent de s'en occuper. En ce qui concerne les chatons, ils sont stérilisés et placés en adoption et nous pouvons aussi faire adopter les chats adultes quand ils sont sociables.

Cette méthode est efficace et constitue une façon humaine et économique de réduire la surpopulation de chats vivant à l'extérieur. Elle a fait ses preuves dans plusieurs municipalités.

### Ce que nous pouvons faire pour vous ?

Voir à la santé de votre colonie, vous aider pour les abris afin que les chats soient au chaud pour l'hiver, vous donner des trucs pour vous organiser et selon les dons et la situation, stériliser les chats. Lisez notre projet sur le site de la Municipalité, dans la section Citoyen.

### La contribution de la population est essentielle

Pour réussir notre projet, nous avons absolument besoin de dons en argent et de famille d'accueil pour recueillir les chatons avant l'adoption. Les dons peuvent se faire à la Municipalité ou contactez-vous au [chatsstcome@yahoo.com](mailto:chatsstcome@yahoo.com) ou visiter notre Facebook Chats-Saint-Côme.



## MISE EN GARDE – CONSEILS DE PRÉVENTION EN LIEN AVEC LA VENTE ITINÉRANTE

Les policiers de la Sûreté du Québec rappellent quelques conseils de prévention à propos de la vente itinérante, communément appelée le porte-à-porte. Il s'agit en fait d'un ou de plusieurs individus qui se présentent chez vous alors que vous n'êtes pas préparés à leur visite et qui vous proposent une offre de services (ex. réparation, pose de matériel, vérification de systèmes de ventilation ou de l'entretoit, etc.).

Les commerçants itinérants emploient des tactiques de vente sous pression et s'avèrent très insistants, influençant les citoyens qui finissent parfois par acheter un produit ou signer un contrat pour un service malgré leur réticence.

Avant de conclure un contrat avec un commerçant itinérant :

- Demandez à la personne de vous donner son nom et le nom de la compagnie qu'elle représente et de produire une pièce d'identité avec photo.
- Prenez le temps de vérifier les informations transmises.  
Vérifiez si la personne se conforme à la réglementation en vigueur dans votre municipalité et si elle est détentrice d'un permis de l'Office de la protection du consommateur (OPC). Le permis de l'OPC est obligatoire pour tout vendeur qui vous sollicite, pour vendre ses produits ou ses services, ailleurs qu'à l'endroit où son commerce est établi.
- Vous avez droit à un délai de réflexion pour tout contrat signé à domicile.
- Connaissez vos droits. Consultez le Bureau d'informa-

tion aux consommateurs de votre province ou territoire – la plupart des provinces et des territoires offrent des lignes directrices dans le cadre de leur loi sur la protection du consommateur.

- Magasinez. Comparez le prix demandé auprès d'au moins 2 autres fournisseurs pour vous assurer qu'il est concurrentiel.

La Sûreté du Québec invite donc le public à être vigilant par rapport à ce type de sollicitation et rappelle aux citoyens que toute information sur des activités de nature criminelle peut être communiquée en tout temps, à votre service de police.

### POUR SIGNALER UNE FRAUDE OU DEMANDER DE L'AIDE

**Communiquez avec la Sûreté du Québec au 310-4141 ou \*4141 (cellulaire) ou communiquez avec votre service de police local.**

Communiquez avec le Centre antifraude du Canada pour signaler la fraude : 1 888 495-8501.

La Sûreté du Québec invite les citoyens à consulter la section Conseils de son site Web ([www.sq.gouv.qc.ca](http://www.sq.gouv.qc.ca)) afin d'en apprendre davantage sur la fraude ou consulter le site Web du Centre antifraude du Canada au [www.centrefraude.ca](http://www.centrefraude.ca)

**Sûreté du Québec**  
MRC de la Matawinie  
450 834-2578



**Service  
d'alertes  
citoyennes**

La Municipalité de Saint-Côme dispose d'un service d'alertes automatisées (SAA).

Celui-ci permet d'envoyer des avis par téléphone, par courriel ou par message texte afin de joindre plus efficacement les citoyens lors de situations d'urgence (ex. : rinçage

du réseau, fermeture de rue, etc.).

Inscrivez-vous à

[avis.stcomelanaudiere.ca](http://avis.stcomelanaudiere.ca)

**Inscrivez-vous  
pour recevoir des  
alertes**

**S'inscrire**

## OBLIGATION DE SE MUNIR DE BACS ROULANTS POUR LES MATIÈRES RÉSIDUELLES ET RECYCLABLES

Comme vous le savez, la Municipalité s'est procuré l'équipement nécessaire afin d'effectuer la cueillette des matières résiduelles à vos portes, et ce, même si le gros camion ne peut y accéder. **Cette nouvelle formule est obligatoire à compter de 2022.**

En ce qui concerne les villégiateurs, il sera de la responsabilité de chaque propriétaire de mettre leurs bacs dans leur entrée (environ 1 - 1.5 mètre de la chaussée) afin que l'éboueur ou le récupérateur puissent les ramasser. Par la suite, ils les remettront dans votre entrée afin d'éviter qu'ils soient happés par un véhicule routier. Durant l'hiver, les bacs doivent être déneigés afin de faciliter le travail des éboueurs. S'ils ne sont pas déneigés, ils seront ramassés la semaine suivante. **Des autocollants sont disponibles à la Municipalité si vous n'en avez pas déjà un d'apposer sur votre bac.**

Cette nouvelle façon de faire concerne tout le territoire de Saint-Côme, hormis quelques exceptions. Certaines personnes utilisaient des boîtes de bois à proximité de la chaussée, elles devront également être remplacées par des bacs roulants. Nous tenons à conserver la santé de nos employés. Les sacs à ordures ne respectaient pas toujours le poids maximal autorisé et ceci causait des blessures à notre personnel.

De plus, un espace sera aménagé au Garage municipal afin de permettre aux citoyens de venir porter des ordures ou des matières résiduelles avant de quitter pour leur résidence principale. Évidemment, cet espace sera limité donc nous vous encourageons fortement à vous procurer des bacs roulants.

### Où puis-je trouver des bacs roulants ?

Dans presque toutes les quincailleries, l'important c'est que le bac soit muni d'une prise européenne pour convenir à nos équipements.

### Où dois-je mettre mes bacs ?

Il faut disposer les bacs dans votre entrée, à environ 1 – 1.5 mètre de la chaussée. Lors des tempêtes, vous devez déneiger vos bacs. S'ils sont enneigés, ils ne seront pas vidés.

### Est-ce que je peux utiliser deux bacs pour les matières résiduelles ?

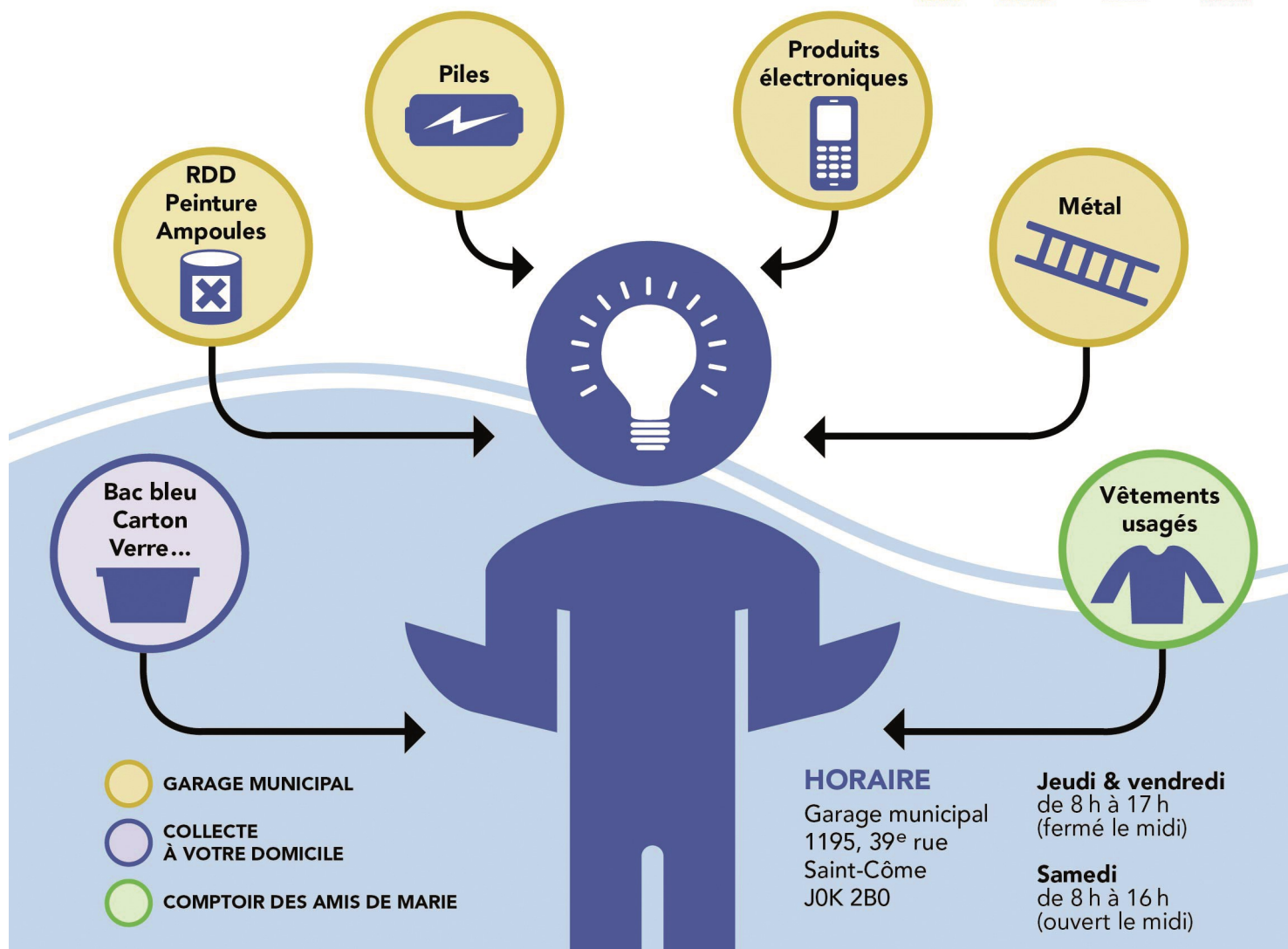
Oui, vous pouvez. Toutefois, la taxe sur les ordures ménagères sera calculée selon le nombre de bacs utilisés. Si vous avez deux bacs, vous devrez payer deux taxes de matières résiduelles.

### Qu'est-ce que je peux placer dans mon bac ?

De tout, sauf les matériaux de construction, les morceaux de métal, le gypse. Il s'agit seulement d'un service de collecte des ordures ménagères. Il y a un service d'écocentre au Garage municipal situé au 1195, 39<sup>e</sup> Rue.



## JE VEUX FAIRE MA PART : JE RÉCUPÈRE !



### SERVICE DES CONTENEURS

Le garage municipal est situé au 1195, 39<sup>e</sup> Rue. Il est ouvert jeudi et vendredi de 8h à 17h (fermé de 12h à 13h) et samedi de 8h à 16h (ouvert le midi).

Ces matériaux sont recueillis gratuitement à l'éco centre : pneus sans jante (véhicule de promenade), récupération, produits dangereux (huiles usées, solvant, peinture, batterie, etc...) métal, matériaux informatiques, ampoule fluo compacte, meuble rembourré et matelas.

**Si vous avez de vieux téléviseurs à vous départir, merci de les apporter directement au Garage municipal, un endroit est prévu à cet effet.** De plus, le tout est récupéré de façon responsable.



Fermer le robinet  
en vous brossant les  
dents vous permet  
d'économiser

**350**

litres d'eau  
par semaine.



**MON  
EMPREINTE  
BLEUE**

Calculez votre consommation d'eau à  
[Quebec.ca/monempreintebleue](http://Quebec.ca/monempreintebleue)

# Loisirs, culture & organismes

## Marché Les découvertes de l'Avent de Saint-Côme

Centre de Loisirs Marcel Thériault (250, 65<sup>e</sup> Avenue)

4 & 5 décembre de 10h à 17h \*

(Kiosques de produits uniques faits par des artistes / artisans de notre région)

Profitez de l'occasion pour dénicher de beaux trésors à offrir !

\* Nous respecterons les recommandations de la Santé publique, il est possible que cette activité soit annulée.

Pour participer en tant qu'exposant, inscription obligatoire avant le 30 novembre  
auprès de Josianne D. Mainguy 450 883-2726, poste 7338

## COMITÉ HISTORIQUE

Le Comité historique de Saint-Côme vous souhaite un très beau Temps des Fêtes !

Que ces moments traditionnels de Noël et du Jour de l'An soient cette année, espérons-le, l'occasion de profiter de rencontres familiales et amicales où le bonheur de se retrouver nous fait le plus grand bien.

Joyeux Noël et  
Bonne année 2022 !



## HORAIRE – PATINOIRE

Veuillez prendre note que le sous-sol du Centre de Loisirs Marcel Thériault est fermé. Une roulotte sera disponible près des installations pour mettre vos patins.

- Lundi au mercredi : 15h à 20h
- Jeudi et vendredi : 15h à 21h
- Samedi : 10h à 21h
- Dimanche : 10h à 17h

## HORAIRE DES FÊTES (18 décembre au 3 janvier)

La patinoire sera spécialement FERMÉE les 24, 25 et 31 décembre et le 1<sup>er</sup> janvier.

Les autres journées, la patinoire sera ouverte de 11h à 21h.

## CLUB DE MARCHÉ

**QUAND ?** Tous les jeudis matin à 10h du  
9 septembre au 25 novembre

**OÙ ?** Bureau d'Accueil Touristique  
Bienvenue à tous !

## CLUB DE MOTONEIGE

### PRÉVENTE DROIT D'ACCÈS ANNUEL EN COURS

La prévente des droits d'accès est maintenant en cours ! Profitez d'un rabais de 80 \$ lors de votre achat avant le 9 décembre 2021. Rendez-vous sur au [fcmq.qc.ca](http://fcmq.qc.ca) et complétez votre achat.

En sélectionnant le club **657-08**, vous continuez de nous encourager !!!

- Droit d'accès annuel avant le 9-12-21 : 375 \$
- Droit d'accès annuel après le 9-12-21 : 455 \$
- Droit d'accès annuel vendu en sentier : 700 \$
- Droit d'accès annuel antique : 285 \$
- Droit d'accès journalier : 70 \$
- Droit d'accès 3 jours : 150 \$
- Droit d'accès hebdomadaire : 240 \$
- Remplacement : 30 \$

Merci spécial à tous les légataires de droits de passage, votre collaboration nous est précieuse.

Bonne saison !

Mario Breault, Président | Club motoneige St-Côme



## SCULPTEURS BÉNÉVOLES RECHERCHÉS

**LA SCULPTURE SUR GLACE VOUS INTRIGUE ET VOUS AVEZ DU TEMPS?**

Nous sommes à la recherche de nouveaux sculpteurs pour la 40<sup>e</sup> édition!

Des sculpteurs professionnels seront présents pour vous initier et vous guider dans la réalisation de votre première sculpture sur glace!

Les blocs de glace et les couteaux vous seront fournis gratuitement.



Ça vous intéresse?  
Suivez-nous sur Facebook!  
[/festivalSaintComeEnGlace](https://www.facebook.com/festivalSaintComeEnGlace)



Pour plus d'information, contactez  
Annie-Ève au 450 883-2982  
(jour seulement)

Bien évidemment, COVID-19 oblige, les organisateurs respecteront toutes les mesures sanitaires en vigueur

# Loisirs, culture & organismes

## NOUVELLE ÉQUIPE AU VIEUX PRESBYTÈRE

Nous sommes une belle équipe de personnes passionnées et il nous fera plaisir de vous servir au Vieux presbytère.

Venez nous voir !

- Du lundi au mercredi de 8h30 à 16h30 (fermé entre 12h et 13h)
- Le jeudi et vendredi de 8h30 à 19h
- Le samedi de 8h à 15h
- Le dimanche : fermé

## HORAIRE DU TEMPS DES FÊTES

Fermé les 24-25-26-31 décembre 2021 et 1<sup>er</sup>-2 janvier 2022

Ouvert 27-28-29-30 décembre 2021  
Retour le 3 janvier 2022



De gauche à droite :

Josianne D. Mainguy, Directrice loisirs, culture, tourisme  
Nancie Drainville, Secrétaire loisirs, culture, tourisme  
Annie Forest, Préposée à l'accueil touristique  
Mégan Morin, Préposée à l'accueil touristique



## UNE BOUTIQUE AU VIEUX PRESBYTÈRE... TOUJOURS EN ÉVOLUTION !

Nous sommes fiers d'ajouter de nouvelles collections artisanales ainsi que de nouveaux exposants. Le talent et la beauté des œuvres sont au rendez-vous.

Tout en encourageant des gens d'ici, faites profiter vos proches de ces petits bijoux de trouvailles plus intéressantes les unes que les autres. Pensez-y à l'approche des fêtes, c'est une idée géniale !

Merci à tous de vos encouragements continuels, c'est en poursuivant sur cette lancée que la boutique continuera d'exister pour le bonheur de tous.



# Loisirs, culture & organismes

## BIBLIOTHÈQUE – AQUALIVRES

Nous sommes fiers de vous présenter une nouveauté au Vieux presbytère (Bureau d'Accueil Touristique). En fait, la Municipalité a mis à la disposition des citoyens une bibliothèque extérieure remplie de livres, celle-ci a été baptisée L'Aqualivres.

Vous y trouverez des livres pour enfants et pour adultes. Il n'est pas nécessaire de rapporter un livre pris dans L'Aqualivres, il ne s'agit pas de prêt mais bien d'un partage de livres. Vous pouvez déposer des livres dès maintenant afin de faire vivre des moments magiques à tous !



## BÉNÉVOLES RECHERCHÉS

Vous aimeriez vous impliquer en faisant du bénévolat ? N'hésitez pas à communiquer avec Josianne D. Mainguy au 450 883-2726, poste 7338 afin de discuter des besoins de notre chère bibliothèque.

## HORAIRE - TEMPS DES FÊTES

La Bibliothèque sera fermée du 18 décembre au 3 janvier 2022 inclusivement.

## FABRICATION DE SAVONS ARTISANAUX

L'atelier sur la fabrication de savons artisanaux animé par nul autre que la passionnée Mme Line Marion en octobre dernier a connu un franc succès.

De ce fait, nous invitons les personnes intéressées à suivre attentivement un renouvellement potentiel de cette expérience enrichissante. D'autant plus que vous repartez avec vos propres créations.

À surveiller lors des prochaines parutions de votre Journal En Bref...



## CLUB FADOQ BELLE-MONTAGNE

### PÉTANQUE

**OÙ ?** Terrain de pétanque (Camp Richelieu)

**QUAND ?** Tous les mardis et jeudis

**Responsable :** Gabriel Michel | 450 883-6662

### BINGO

**OÙ ?** La Maison d'en face (1624, rue Principale)

**QUAND ?** Tous les deux jeudis à 19h

**Responsable :** Josée Rivest | 450 883-2757

### EN FORME AVEC SYLVIE

**OÙ ?** La Maison d'en face (1624, rue Principale)

**QUAND ?** Les mardis de 10h à 11h

**Responsable :** Sylvie Roy | 450 499-0837

### BRIDGE

**OÙ ?** La Maison d'en face (1624, rue Principale)

**QUAND ?** Les mercredis

**Responsable :** Jean-Claude Provost | 450 883-6326

### SCRABBLE

**OÙ ?** La Maison d'en face (1624, rue Principale)

**QUAND ?** Les lundis

**Responsable :** Lorraine Morin | 450 883-5729

# Loisirs, culture & organismes

## CONFÉRENCE

**QUOI ?** Pour une deuxième fois à Saint-Côme, Méлина, thérapeute holistique, vous rappelle l'importance d'une saine hygiène émotionnelle et énergétique afin de vivre un accomplissement de soi exponentiel et vous informe des effets néfastes sur votre corps si vous les négligez !

Au programme : outils concrets à intégrer à votre quotidien & récits inspirants de cette conférencière haute en couleurs !

**QUAND ?** Dimanche, 28 novembre à 13h

**OÙ ?** La Maison d'en face (1624, rue Principale)

**COÛT ?** Gratuit

L'Épanouissement  
de Soi par  
l'hygiène émotionnel  
&  
énergétique



Méлина Mousse Mousseau  
Thérapeute holistique &  
Conférencière

Dimanche 28 novembre 13h,  
St-Côme

réservation requise: 450-883-2726 poste 7338

## LES ATELIERS CUISI-MOTS

Les ateliers Cuisi-mots sont des ateliers culinaires pour les parents et leurs enfants entre 6 et 12 ans. Les recettes sont faciles à lire et à apprendre !

Cette initiative de la Fondation pour l'alphabétisation, en partenariat avec la Tablee des chefs RICARDO Média, se déploiera bientôt près de chez vous en collaboration avec le Camp Richelieu et Couscous !

**GROUPE 1 :** Trois mercredis soirs en novembre 2021

**GROUPE 2 :** À déterminer

**GROUPE 3 :** À déterminer

**OÙ ?** Au Camp Richelieu Saint-Côme  
941, rue Principale, Saint-Côme

**Informations et inscriptions :**

450 883-6446 | camprichelieusc@gmail.com

**L'activité est gratuite !**

**Faites vite, les places sont limitées !**

Venez lire et cuisiner  
des recettes en famille!

[cuisimots.org](http://cuisimots.org)

Fondation pour  
l'alphabétisation

Partenaire :  
Québec

# Loisirs, culture & organismes

## DIS-MOI CE QUE TU AS DANS LA TÊTE !

Tu es âgé entre 6 et 17 ans et tu as des idées plein la tête, des intérêts qui fourmillent jusqu'au bout de tes doigts et des passions qui nourrissent ton cœur ? Eh bien tu pourrais avoir une place dans ce Journal lors de la prochaine édition ! Sois un chroniqueur en herbe et propose-nous un article sur un truc qui te passionne. Tous les sujets pertinents seront les bienvenus, et ce, sans discrimination ! Tu pourras être la personne de qui on prendra le temps de lire l'article.

C'est suite à la proposition de Côtiers comme toi que la Municipalité a pris l'agréable opportunité de faire une place à tous ceux et celles qui ont une belle plume et qui désirent la partager avec nous tous par l'intermédiaire de ce Journal ! N'hésite pas et propose-nous ton texte, tes idées, tes points de vue sur un sujet qui te parle et invite d'autres amis à faire de même. Voici l'adresse à utiliser pour faire parvenir ton texte : [adj.adm@stcomelanaudiere.ca](mailto:adj.adm@stcomelanaudiere.ca)



## CONCOURS DE PHOTOS

La Municipalité de Saint-Côme est fière de lancer un concours de photos !

Les photographes professionnels ou amateurs sont invités à soumettre des clichés mettant en valeur notre Municipalité. Sites naturels, paysages et attraits sont à l'honneur.



### CRITÈRES D'ADMISSIBILITÉ

Le concours est ouvert aux résidents de Saint-Côme. Les participants peuvent soumettre autant de photos qu'ils le souhaitent. Les photos soumises au concours doivent avoir été prises sur le territoire. Les photographes doivent être âgés de 12 ans et plus.

### COMMENT PARTICIPER ?

Les règlements complets du concours se trouvent sur notre site Web sous l'onglet Municipalité. Vous y retrouverez également les formulaires à remplir et à nous retourner en même temps que vos photos.

### PRIX À GAGNER

Il y aura 3 prix qui seront remis sous forme de chèques-cadeaux à utiliser dans les différents commerces participants de Saint-Côme. Un prix de 50 \$, un de 100 \$ et le dernier de 150 \$. Participez en grand nombre !



## PISCINE DE L'AUBERGE VAL SAINT-CÔME

Disponibilités : Du lundi au vendredi (durant tout l'automne)\* de 10h à 15h

Coût : 8,69 \$ par adulte / 4,34 \$ par enfant (taxes en sus)

Promo : 4,34 \$ par adulte qui utilise notre piscine au minimum 1 fois par semaine (taxes en sus)

Covid : Un maximum de 10 personnes dans l'enceinte de la piscine / Passeport vaccinal et preuve d'identité requis

Avis : Veuillez apporter votre propre serviette / Aucun article de piscine fourni

\* Certains jours ou plages horaires peuvent être non disponibles, il est donc important de vérifier à l'avance en téléphonant au 450 883-0655.

### Auberge Val Saint-Côme

200, rue de l'Auberge  
Saint-Côme, Québec, J0K 2B0

450 883-0655 | [info@aubergevsc.com](mailto:info@aubergevsc.com) | [www.aubergevsc.com](http://www.aubergevsc.com)



# Loisirs, culture & organismes

## DES NOUVELLES DES AMIS DE MARIE

### TENUE DE L'AGA ET ÉLECTIONS DU CA

L'Assemblée générale annuelle des Amis de Maire de Saint-Côme s'est tenue le 28 septembre dernier au Centre de Loisirs Marcel Thériault. Évidemment, encore cette année, toutes les mesures sanitaires ont été respectées. Au cours de l'assemblée, plusieurs points ont été présentés dont les résultats financiers qui ont montré une très bonne année malgré la situation sanitaire actuelle.

La présidente, Louise Arbour, a particulièrement souligné que « *si nous pouvons conclure à une bonne année pour notre organisme malgré la pandémie, c'est d'abord grâce à nos bénévoles qui nous ont permis, par leur apport indéfectible, de continuer à assurer nos services et aussi grâce à la population qui nous a soutenus et nous soutient toujours par ses dons et sa présence au magasin.* Je tiens d'ailleurs, au nom du conseil d'administration (CA), à exprimer nos plus sincères remerciements à toutes et tous et notre immense gratitude. » L'AGA a aussi permis de procéder à l'élection de trois administrateurs. Ainsi, Mme Louise Arbour, M. Marcel Boisjoli et M. Jean-Pierre Picard ont été élus pour un mandat de deux ans et rejoignent les quatre autres administrateurs en poste. Après l'élection, les élus ont fait un caucus pour déterminer les officiers qui sont : Louise Arbour/présidente, Christiane Lanthier/vice-présidente, Évelyne Morin/trésorière et Suzie Leclerc/secrétaire. MM Boisjoli, Lemieux (Gérald) et Picard sont administrateurs. Félicitations à toutes et tous !



Nouveau CA des Amis de Marie, de gauche à droite : Mme Évelyne Morin, Mme Christiane Lanthier, Mme Suzie Leclerc, M. Marcel Boisjoli et Mme Louise Arbour. MM. Gérald Lemieux et Jean-Pierre Picard sont absents de la photo.

### BONHOMME À LUNETTES

Voici les prochaines dates d'ici les Fêtes pour le service du *Bonhomme à lunettes* : 4 et 18 novembre, 2 et 16 décembre, et ce, toujours de 9h30 à 11h30 au local. Le retour

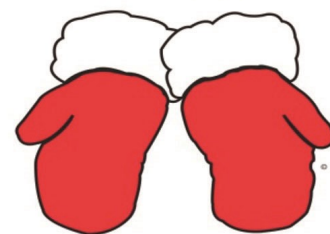
en janvier sera annoncé sur le tableau électronique de la Municipalité car il n'est pas déterminé au moment d'écrire ces lignes.

### BIENTÔT LA GUIGNOLÉE

La pandémie sévissant encore à ce temps-ci de l'année et les besoins de plusieurs membres de notre communauté étant toujours criants, le CA des Amis de Marie a décidé de réaliser la Guignolée 2021 sur le modèle de l'an dernier. Ainsi, la Guignolée se déroulera officiellement du 1<sup>er</sup> décembre au 4 décembre inclusivement. Vous êtes donc invités à venir déposer vos denrées et dons en argent directement au magasin communautaire au 1250, rue Alphonse Marion, aux heures d'ouverture, soit : mercredi et vendredi de 13h à 16h, puis samedi de 9h à 11h et de 13h à 16h. Nos bénévoles seront heureux de vous recevoir et de récupérer vos dons. La semaine suivante, il sera encore temps de venir déposer vos dons aux heures habituelles d'ouverture du magasin communautaire.

Votre générosité est grandement souhaitée car les besoins sont très réels. Comme chaque année, les paniers de Noël seront distribués aux personnes qui en auront fait la demande, et ce, avec preuves de résidence et de revenus (*rapport d'impôts*). Rappelons que ces demandes devront être faites les 7 et 8 décembre au local des Amis de Marie de 9h à 16h et que le revenu maximal admissible pour avoir droit aux paniers de Noël est déterminé par le document de Statistiques Canada relatif au montant de faibles revenus de base.

La guignolée



### FERMETURE DU TEMPS DES FÊTES

Le magasin communautaire sera fermé du 22 décembre 2021 à 16h jusqu'au 2 janvier 2022 et la réouverture se fera le 3 janvier à 13h. Pour le service des «*Boîtes à 7*», celui-ci ne sera pas disponible les samedis 25 décembre et 1<sup>er</sup> janvier alors que Moisson Lanaudière sera aussi fermée pour le Temps des Fêtes.

Bien que le Noël et le Jour de l'An soient encore loin, nous vous souhaitons un beau Temps des Fêtes plein de petits et grands bonheurs !

**MERCI DE NOUS AIDER À AIDER !**



# NOS BONS COUPS!

## LES VENDREDIS DE L'HARMONIE | 3, 10, 17 & 24 SEPTEMBRE

Les Vendredis de l'Harmonie qui ont eu lieu tous les vendredis de septembre ont été un franc succès ! Merci à tout ce beau monde qui a fait de ces vendredis des soirées mémorables. Nous tenons à remercier sincèrement les bénévoles, les élus et les employés municipaux : merci à tous pour votre présence et votre bonne humeur !

La somme de 1 007 \$ a été remise à la Fondation Québécoise du cancer suite à la vente des moitié-moitié ainsi que 750 \$ à l'organisme *Saint-Côme un cœur qui bat* (pourboire).



Marie-Claude Couture, Directrice générale;  
Elaine Roy, Conseillère municipale; Martin Bordeleau, Maire  
et Josianne D. Mainguy, Directrice Loisirs, culture et tourisme.



## JOURNÉE DE LA CULTURE | 25 SEPTEMBRE

Un après-midi tout en musique avec des artistes bien de chez-nous; *Branchaille, Éric Beaudry et Behujoan*. Merci d'être venu en grand nombre pour cet événement rassembleur. Une belle journée ensoleillée, de la bonne musique et des gens heureux d'être présents... que demander de mieux ?



# Divers

Services d'aide à domicile  
**DU ROUSSEAU**



## Notre savoir-faire c'est d'aider

- Assistance à la personne
- Répit aux proches aidants
- Surveillance et stimulation
- Entretien ménager
- Préparation de repas
- Approvisionnement

**ÉESAD** RÉSEAU  
DES ENTREPRISES  
D'ÉCONOMIE SOCIALE  
EN AIDE À DOMICILE

- Entreprise d'économie sociale, établie depuis 1981, qui a pour mission le bien-être et la qualité de vie à domicile
- Personnel qualifié et professionnel, soutenu par un cadre d'intervention réglementé
- Accès aux subventions de la RAMQ (aide domestique)
- Reçus pour fins d'impôt – crédit pour maintien à domicile
- Services offerts à tous les citoyens



3674, rue Queen  
Rawdon, QC J0K 1S0

☎ (450) 834-1160  
1 888 834-1160


📠 (450) 834-8016

[aidedomicile.ca](http://aidedomicile.ca)

## RECHERCHE DE BÉNÉVOLES

Le Centre d'action bénévole est à la recherche de bénévoles pour répondre au téléphone et faire la répartition des appels. Il y a des postes à combler en avant-midi (de 9h30 à 12h) et en après-midi (de 13h30 à 15h30) ou selon vos disponibilités.



Centre d'Action  Bénévole  
Communautaire Matawinie

Les dîners sont fournis et vos frais de déplacement sont remboursés (selon les conditions en vigueur).

Pour plus d'informations ou pour vous inscrire, veuillez laisser vos coordonnées au 450 882-1089.

## CROIX-ROUGE

La Croix-Rouge Canadienne est présentement en période de recrutement dans notre région. Vous cherchez une occasion de rendre service à votre collectivité, de faire de nouvelles rencontres ou de vivre de nouvelles expériences ? Joignez-vous aux bénévoles qui rendent notre action possible au Québec.

Contactez-nous au 1 844 540-5410.

### Responsabilités du bénévole en intervention :

Il rencontre le futur bénéficiaire pour lui accorder, si nécessaire, la prestation de services en hébergement, en alimentation et en habillement.



**JOIGNEZ-VOUS À NOTRE GRANDE CHAÎNE DE SOLIDARITÉ HUMAINE!**

**ÊTRE BÉNÉVOLE CROIX-ROUGE CORRESPOND À :**

- Un engagement à votre image
- Un engagement humain
- Une action concrète dans votre milieu

Faites partie du plus important organisme d'aide humanitaire au monde

Informez-vous sur nos postes d'intervenants en services aux sinistrés, en collecte de fonds et en organisation d'événements spéciaux  
[www.partenairescroixrouge.ca](http://www.partenairescroixrouge.ca)  
1 844 540-5410



L'alcool est-il un problème pour vous ?

**Alcooliques Anonymes** peut vous aider !

450 759-6000 | [www.aa-quebec.org/region90](http://www.aa-quebec.org/region90)

# Commercial

Pour en savoir plus, visitez [www.facebook.com/Équipe-Girard-Courtiers-Immobiliers](http://www.facebook.com/Équipe-Girard-Courtiers-Immobiliers)



321, 284<sup>e</sup> Avenue | Saint-Côme | mls 16431661



300-302, rue Huard | Saint-Côme | mls 28609017



Équipe Girard

Jean-Michael Girard

Courtier immobilier résidentiel et commercial

Carole Paquette

Courtier immobilier résidentiel et commercial



Appelez-nous!

514 795-7687

C'est le bon temps pour  
**VENDE** ou **ACHETER**

[equipe.girard@gmail.com](mailto:equipe.girard@gmail.com)

Faites affaire avec VOS courtiers réputés dans la région et qui s'adaptent à votre réalité !

Une équipe d'expérience et dynamique, pour qui votre transaction est importante.

**viaPROTECTIONS**  
hypothécaire domiciliaire propriétaire



En ayant recours à nos services, vous pouvez bénéficier du programme de protection unique et exclusif à Via Capitale.

\* Certaines conditions s'appliquent. Si votre propriété est déjà inscrite auprès d'un autre courtier, veuillez ne pas tenir compte de cette correspondance / publicité.

Résidentiel, Commercial et Industriel

Votre  
électricien de  
confiance dans  
Lanaudière!

Nous offrons un service d'électricien que ce soit pour un projet de construction neuve ou de rénovation, l'expertise de Total Électrique saura répondre à vos besoins.



**TOTAL**  
ÉLECTRIQUE INC.

APPELEZ-NOUS AU

514-266-0865 ou 450-541-4410

[info@totalelectrique.com](mailto:info@totalelectrique.com)



Spécialiste en borne de recharge pour VE  
RBQ 5726-7098-01



514-452-8440

Chantal Binette

Membre d'Ostéopathie  
Québec pratiquant  
depuis plus de 15  
ans.

51 CHEMIN  
NOTRE-DAME-DE-  
LA-MERCI,  
SAINT-CÔME



Ostéopathie  
Lanaudière  
CHANTAL BINETTE

[facebook.com/osteopathielanaudiere](https://facebook.com/osteopathielanaudiere)

# Commercial



**385 000 \$**

3101, route du Lac Clair Ouest à Saint-Côme

**# MLS 14809410**

Propriété située au Lac Clair (navigable) avec accès au lac. Belles chambres, salle de bain, salle à manger, cuisine et salon à aire ouverte. Très belle luminosité, 2 poêles à combustion. Très belle opportunité ! Clé en main et tout meublé. On vous attend pour visiter !!

**269 900 \$**

11, rue Calvé à Saint-Côme

**# MLS 12714739**

Très belle résidence construite en 2012, magnifique vue panoramique sur la montagne, grand terrain, garage détaché chauffé de 24x32, 2 chambres, 2 salles de bains. Super potentiel.



**339 000 \$**

3091A-3093, rang Versailles à Saint-Côme

**# MLS 10021142**

Très belle propriété, duplex avec excellent revenu, parfait pour investisseur. Propriété bordant la rivière Versailles. Propriété louée à 5 minutes de Val St-Côme, du village et de tous les services. Très bien localisé. Très rare sur le marché, excellent rapport qualité/prix.



**À VOTRE SERVICE POUR VENDRE OU ACHETER DEPUIS PLUS DE 10 ANS ! LUC CHEVETTE S'OCCUPE DE TOUT !**

Pour un service courtois et professionnel, un seul nom : Luc Chevette



Courtier immobilier Luc Chevette Inc.  
Cell. **450 898-0809** | [lchevette@remaxprestige.ca](mailto:lchevette@remaxprestige.ca)

AGENCE IMMOBILIÈRE  
Franchisé indépendant et autonome de RE/MAX Québec inc.  
10, Wilfrid-Ranger  
Saint-Charles-Borromée (Québec) J6E 8M7  
Bureau : 450 759-3008 | Sans frais : 1 800 265-3008  
Fax : 450 759-3643 | [www.remax-quebec.com/prestige](http://www.remax-quebec.com/prestige)

*À l'aube de cette nouvelle année, je tiens à vous remercier pour votre soutien et votre encouragement. Puisse 2022 vous combler de bonheur ! Je vous souhaite une merveilleuse période de réjouissances !*

*Joyeux Noël et Bonne Année 2022 !*

