



*Marché*

Les 19 et 20 novembre

Voir page 10 Les découvertes de l'Avent *de Saint-Côme*



SCULPTEURS BÉNÉVOLES  
**RECHERCHÉS**

St-Côme  
EN  
GLACE  
41<sup>e</sup>  
édition

LA SCULPTURE SUR GLACE VOUS  
INTRIGUE ET VOUS AVEZ DU TEMPS?

Voir page 11 Du 4 au 19 février 2023



Saint-Côme  
*un coeur qui bat*

**Merci  
OBJECTIF  
ATTEINT!**

Nous avons amassé  
plus de **25 000 \$**

Voir page 16

## Calendrier des collectes



Voir pages 6 et 7



JOYEUX  
*Noël*  
ET HEUREUSE ANNÉE

Chères Concitoyennes, chers Concitoyens.

Plusieurs d'entre vous m'ont interpellé et se sont fait entendre relativement au développement immobilier qui déferle à vitesse grand V sur le territoire de la municipalité. Plusieurs y voient une avancée dans le développement de notre territoire, tandis que d'autres se sentent perturbés par les nombreux chantiers et ne retrouvent plus la quiétude à laquelle ils étaient habitués.

Soyez assurés que votre Conseil municipal met en place tous les efforts nécessaires pour encadrer et structurer le développement afin que celui-ci se fasse de façon harmonieuse et dans le respect de notre environnement et des valeurs typiques à notre belle communauté.

De ce fait, il faut savoir que dans tout développement qui se respecte, le succès passe inévitablement par ses rues et ses accès aux lotissements proposés. Je vous joins donc une lettre qui a été envoyée à tous les développeurs et à toutes les personnes qui auraient de l'intérêt à développer une partie de leur terrain.

*« Par la présente, nous désirons vous informer que la Municipalité s'est vue dans l'obligation de réviser sa façon d'approuver les permis de lotissement sur son territoire, et ce, en raison de problématiques auxquelles nous sommes confrontés quant à la conformité des chemins privés.*

*Par conséquent, la Municipalité délivrera les permis de lotissement pour les terrains uniquement lorsque le chemin privé correspondra à la réglementation de construction des chemins en vigueur.*

*Ainsi, l'approbation des projets de lotissements se fera en 2 étapes. Lorsqu'une demande de permis de lotissement sera déposée et que cette demande impliquera la création d'une voie d'accès, voici les documents qui devront obligatoirement être déposés avant d'obtenir l'approbation de la Municipalité :*

- *Plan de lotissement de la rue uniquement*
- *Rapport de caractérisation de milieux humides*
- *Plan des pentes du chemin à venir*

*Une fois tous les documents en main, la Municipalité*

*procédera à l'émission du permis de lotissement du chemin. Une fois le permis de lotissement de chemin approuvé, vous devrez obtenir un permis de construction de chemin que vous devrez signer et récupérer à la réception de la Municipalité. Nous vous remettrons, si vous ne l'avez pas déjà, une copie du règlement 681-2021 relatif à la construction et à la municipalisation de chemins qui vous donne les normes minimales.*

*Lorsque les travaux du chemin seront terminés, nous irons évaluer la conformité de celui-ci et nous vous soumettrons les correctifs à apporter s'il y a lieu. Lorsque la Municipalité vous aura transmis un rapport de conformité, vous pourrez déposer votre demande de lotissement pour les terrains.*

*Un communiqué a été envoyé aux arpenteurs-géomètres avec qui nous travaillons pour les informer de l'application de cette nouvelle mesure administrative qui est effective pour tous les lotissements pour lequel un permis n'a pas été octroyé.*

*Nous comprenons l'impact que cette nouvelle façon de procéder aura sur vos lotissements, mais vu les problèmes que nous rencontrons et pour le respect des citoyens et futurs citoyens, nous n'avons d'autre choix que de resserrer les règles. »*

En terminant, comme la venue de la saison automnale rime avec le début des travaux préparatoires au budget municipal, je tiens à vous rappeler que vos élus déploient des efforts constants pour vous permettre de jouir d'une qualité de vie et de services à la hauteur de vos attentes, et ce, afin de permettre à notre village de prospérer en respectant votre capacité de payer et en étant attentifs à vos besoins.

Comme il s'agit de la dernière édition du Journal En Bref pour l'année 2022, permettez-moi de vous offrir à tous, en cette période de fin d'année, mes meilleurs souhaits pour que l'année 2023 nous apporte santé et prospérité.

Cordialement,

  
Martin Bordeleau, maire



## DANS CE NUMÉRO :

Monde municipal	2-5
Environnement	6-9
Loisirs, culture et organismes	9-16
Nos bons coups !	17
Divers	18-19
Section commerciale	19-20



### Municipalité de Saint-Côme

1673, 55<sup>e</sup> Rue

Saint-Côme, Québec, J0K 2B0

Téléphone : 450 883-2726

Télécopieur : 450 883-6431

Courriel : [info@stcomelanaudiere.ca](mailto:info@stcomelanaudiere.ca)

Site : [www.stcomelanaudiere.ca](http://www.stcomelanaudiere.ca)

Martin Bordeleau, maire	7361
Marie-Claude Couture, directrice	7315
André Thériault, loisirs	7338
Teodor Peshleyski	7331
Brigitte Belleville, adjointe à l'urbanisme	7336
Kalina Laroche, comptable	7332
Pierre Champoux, inspecteur	7337
Anny Mondor, réceptionniste	7301
Jessica Tardif, secrétaire	7316
Isabelle Venne, adjointe administrative	7302
Clinique médicale	7333

## DATES À RETENIR

### CINQ PARUTIONS POUR LE JOURNAL EN BREF

<b>Tombée :</b>	<b>Sortie :</b>
5 janvier	1 <sup>er</sup> février
5 mars	1 <sup>er</sup> avril
5 mai	1 <sup>er</sup> juin
5 août	1 <sup>er</sup> septembre
5 octobre	1 <sup>er</sup> novembre

[bref@stcomelanaudiere.ca](mailto:bref@stcomelanaudiere.ca)

## FERMETURE - BUREAUX MUNICIPAUX

Veillez noter que le bureau municipal sera fermé du 23 décembre 2022 au 4 janvier 2023 inclusivement.

## TAXES MUNICIPALES

N'oubliez pas votre dernier versement de taxes le 21 décembre prochain.

## ALERTES CITOYENNES

La Municipalité de Saint-Côme dispose d'un service d'alertes automatisées (SAA).

Celui-ci permet d'envoyer des avis par téléphone, par courriel ou par message texte afin de joindre plus efficacement les citoyens lors de situations d'urgence (ex. : *rinçage du réseau, fermeture de rue, etc.*).



Inscrivez-vous à [avis.stcomelanaudiere.ca](http://avis.stcomelanaudiere.ca)

## MATIÈRES RÉSIDUELLES, RECYCLABLES ET SERVICE DE CONTENEURS

Pendant la période des fêtes, les matières résiduelles seront ramassées du 19 au 22 décembre jusqu'à midi. La semaine suivante, la collecte se fera les 27-28 et 29 décembre jusqu'à midi. L'horaire régulier reprendra le mardi 3 janvier.

Le service des conteneurs sera fermé du 22 décembre au 2 janvier inclusivement. En ce qui concerne la cueillette de la récupération, elle se fera les lundis 26 décembre 2022 et 9 janvier 2023.

Merci de conserver vos bacs roulants dans votre entrée de cour afin d'éviter qu'ils soient endommagés par les usagers de la route. Nous ne sommes pas responsables des bacs endommagés s'ils sont placés dans la voie publique.

## STATIONNEMENT

Selon l'article 1.7 du règlement 343-2000 ayant pour effet de régler le stationnement, il est interdit de stationner ou d'immobiliser son véhicule sur le chemin public entre 23h et 7h du 1<sup>er</sup> novembre au 15 avril inclusivement, et ce, sur tout le territoire de la municipalité. Nous vous remercions à l'avance de votre collaboration visant à faciliter le déneigement de nos rues.

## LUMIÈRES DE RUE

Si vous remarquez des lumières de rue brûlées ou fonctionnant de façon intermittente, merci d'appeler à l'Hôtel de Ville afin de les signaler.

## ABRIS D'AUTO TEMPORAIRES

La période permise pour les abris d'auto temporaires (tempo) est du 1<sup>er</sup> octobre au 30 avril de l'année suivante.

## SERVICES DE SANTÉ OFFERTS À SAINT-CÔME

**Lundi :** Prélèvements sanguins par l'infirmière du CLSC  
Prenez rendez-vous : 450 883-2726, poste 7333  
Consultations médicales avec rendez-vous

**Mardi :** Infirmière en milieu rural par l'infirmière du CLSC  
Prenez rendez-vous : 450 886-3861, poste 250  
Consultations médicales avec rendez-vous

**Mercredi :** Consultations médicales avec rendez-vous

**Jeudi :** Consultations médicales avec rendez-vous

**Vendredi :** Consultations médicales avec rendez-vous

Les consultations médicales sont offertes sur rendez-vous SEULEMENT pour les patients réguliers de la clinique du lundi au vendredi de 8 h 30 à 12 h et de 13 h 30 à 16 h 30.  
Prenez rendez-vous en composant le 450 883-2726, poste 7333.

Vous êtes inquiet pour votre santé ou celle d'un proche ?

Si votre état de santé physique ou mentale, ou celui d'un proche vous inquiète, adressez-vous à : Info-Santé / Info-Social au 811.

Une infirmière et un intervenant social sont disponibles  
24 heures par jour / 7 jours par semaine.



**Infirmière  
EN MILIEU  
RURAL**

Vous êtes âgé de plus de 55 ans ?  
Vous avez besoin de soins ou de services de santé ?

### Soins et services offerts (sur rendez-vous seulement)

- Conseils et enseignement sur l'asthme, le diabète, l'hypertension, les maladies pulmonaires (MPOC), etc.
- Réponse aux inquiétudes générales sur la santé
- Traitement de blessures mineures (plaies, brûlures, coupures)
- Suivi de la pression artérielle
- Prélèvements
- Enlèvement de points de suture ou d'agrafes
- Injections de médicaments
- Lavage d'oreilles
- Information sur les services du CLSC et les ressources communautaires
- Référence vers les ressources disponibles

### Services gratuits

**Pour prendre  
rendez-vous**

Composez le  
**450 886-3861**



# ADRESSE INVISIBLE = SECOURS IMPOSSIBLE

## FACILITEZ LA VIE DE VOS SERVICES D'URGENCE !!!

### SELON LE RÈGLEMENT 537-2014, LES CHIFFRES DU NUMÉRO CIVIQUE DOIVENT :

- Avoir une hauteur minimale de 10 centimètres (10 cm).
- Être installés sur la façade donnant sur la rue du bâtiment principal et doivent être visibles en tout temps.
- Si le bâtiment principal est situé à plus de vingt mètres (20 m) de l'emprise de la rue, le numéro civique doit être installé en bordure de celle-ci et doit être visible en tout temps.

10  
CM

325

LES CONTREVENANTS PEUVENT ÊTRE PASSIBLES D'UNE AMENDE.

SAINT-CÔME  
AU RYTHME  
DES TRADITIONS



## MESSAGE D'HYDRO-QUÉBEC

Hydro-Québec souhaite sensibiliser ses clients et clientes qui planifient un projet de construction à Saint-Côme ou dans la région de Lanaudière aux délais de réalisation pour les travaux de raccordement. Hydro-Québec connaît des délais plus longs qu'à l'habitude pour la réalisation de certains travaux de prolongement de lignes, de modification du réseau et de branchement.

La demande d'électricité est en nette croissance et elle continue d'augmenter à la faveur de l'activité économique vigoureuse observée depuis le creux pandémique. Pour Hydro-Québec, cette croissance se traduit par une hausse marquée du nombre de demandes. De manière générale, on parle d'une hausse de près de 50 % au cours des deux dernières années.

Dans ce contexte, nous recommandons à nos clients de s'assurer que leur maître électricien dépose la demande de raccordement à Hydro-Québec le plus tôt possible.

Les délais varient selon la complexité des travaux à réaliser.

Pour des travaux de raccordement simples, où des poteaux et des transformateurs sont déjà en place, on peut parler de quelques semaines à quelques mois.

Pour des travaux plus complexes, où de l'ingénierie est nécessaire, lorsque des poteaux doivent être plantés ou lorsqu'il s'agit de prolonger le réseau pour de nouveaux projets, on parle de délais de plus d'un an.

Nous sommes conscients des inconvénients que cette situation pourrait occasionner et vous remercions de votre compréhension.

Pour effectuer une demande de travaux et d'intervention :

<https://www.hydroquebec.com/residentiel/espace-clients/demande-de-travaux/>

## Cueillette des matières résiduelles

### Lundi

Petit Belœil  
Grand Belœil  
Commerces  
Rang 7

Lac Côte jusqu'au coin de la route 343  
Lac France jusqu'au Rang des Venne

### Mardi

Val Saint-Côme  
(à partir de l'Avenue Gagné  
jusqu'au Lac Boisvert)  
Domaine Lepage

### Mercredi

Rang 9  
Rang Versailles  
Lac Clair  
Chemin Laporte

### Jeudi

Chemin de la Ferme  
Domaine du Nord  
Rang des Venne  
Zec Lavigne

### Vendredi

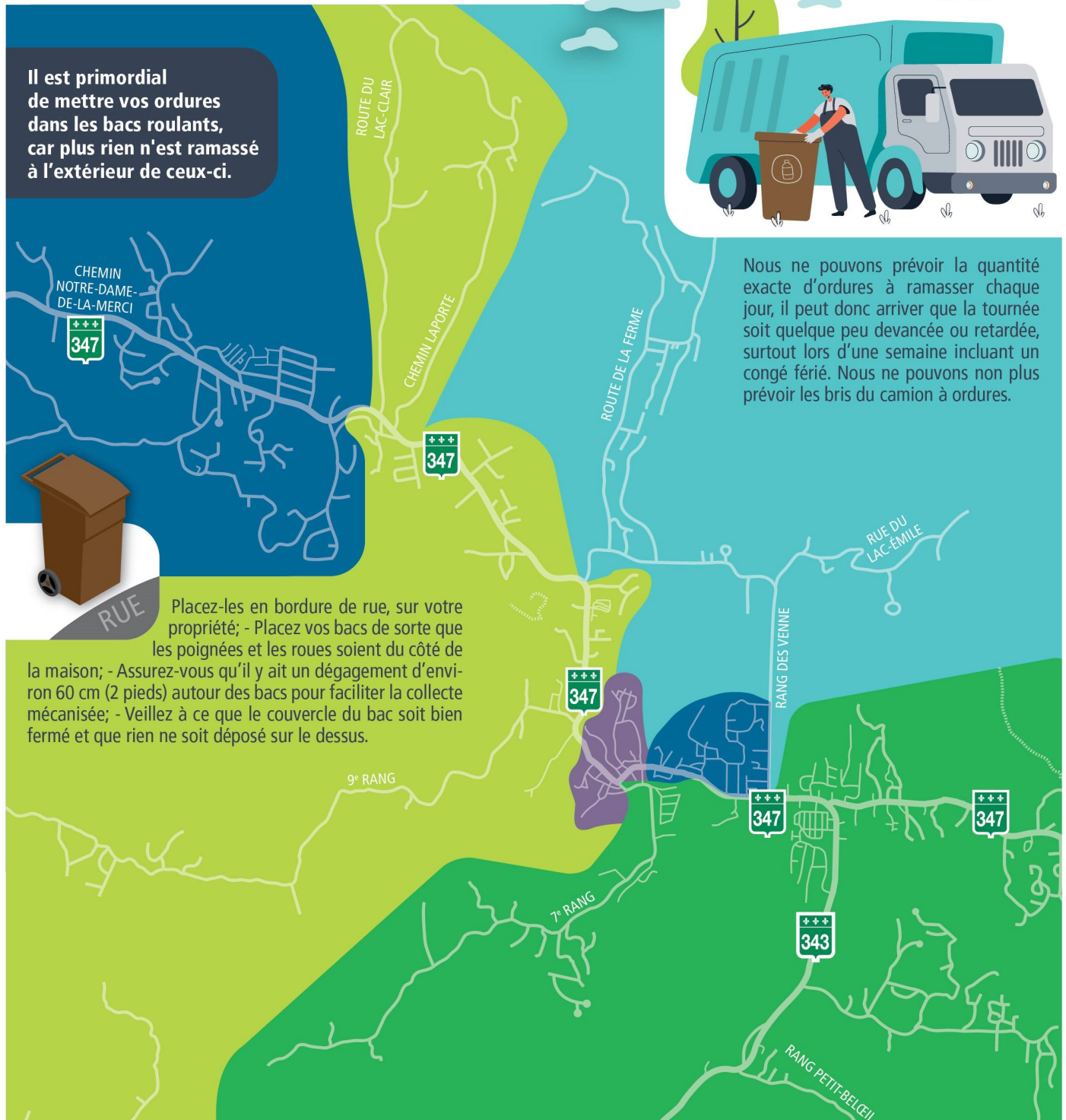
Village  
Du Rang 9 vers le village  
Commerces

Il est primordial de mettre vos ordures dans les bacs roulants, car plus rien n'est ramassé à l'extérieur de ceux-ci.



Nous ne pouvons prévoir la quantité exacte d'ordures à ramasser chaque jour, il peut donc arriver que la tournée soit quelque peu avancée ou retardée, surtout lors d'une semaine incluant un congé férié. Nous ne pouvons non plus prévoir les bris du camion à ordures.

Placez-les en bordure de rue, sur votre propriété; - Placez vos bacs de sorte que les poignées et les roues soient du côté de la maison; - Assurez-vous qu'il y ait un dégagement d'environ 60 cm (2 pieds) autour des bacs pour faciliter la collecte mécanisée; - Veillez à ce que le couvercle du bac soit bien fermé et que rien ne soit déposé sur le dessus.





## Horaire de la cueillette

En 2023, il est obligatoire de disposer vos matières résiduelles (*bac noir ou vert*), recyclables (*bac bleu*) et organiques (*bac brun*) dans des bacs roulants munis d'une prise européenne. Autant les bacs d'une capacité de 240 litres que de 360 litres sont acceptés.

De plus, il y aura du changement dans les fréquences de collecte dès janvier 2023. En effet, à cette date, les matières résiduelles (ordures) seront ramassées une semaine sur deux. Durant l'autre semaine, ce sera les matières recyclables qui seront ramassées. Par exemple, si vous demeurez dans le secteur de Val Saint-Côme, vos matières résiduelles seront ramassées un mardi sur deux. L'autre mardi, ce sera la collecte de vos matières recyclables.

Aussi, les matières organiques seront ramassées une fois par mois de novembre à avril. Durant les mois de mai à octobre, ce sera chaque semaine. Un calendrier des collectes sera bientôt disponible.

### Janvier

D	L	M	M	J	V	S
1	2	3	4	5	6	7
8	9	10	11	12	13	14
15	16	17	18	19	20	21
22	23	24	25	26	27	28
29	30	31				

17 collecte matières organiques pour tous les secteurs

### Février

D	L	M	M	J	V	S
			1	2	3	4
5	6	7	8	9	10	11
12	13	14	15	16	17	18
19	20	21	22	23	24	25
26	27	28				

14 collecte matières organiques pour tous les secteurs

### Mars

D	L	M	M	J	V	S
			1	2	3	4
5	6	7	8	9	10	11
12	13	14	15	16	17	18
19	20	21	22	23	24	25
26	27	28	29	30	31	

21 collecte matières organiques pour tous les secteurs

### Avril

D	L	M	M	J	V	S
						1
2	3	4	5	6	7	8
9	10	11	12	13	14	15
16	17	18	19	20	21	22
23	24	25	26	27	28	29
30						

### Mai

D	L	M	M	J	V	S
	1	2	3	4	5	6
7	8	9	10	11	12	13
14	15	16	17	18	19	20
21	22	23	24	25	26	27
28	29	30	31			

### Juin

D	L	M	M	J	V	S
				1	2	3
4	5	6	7	8	9	10
11	12	13	14	15	16	17
18	19	20	21	22	23	24
25	26	27	28	29	30	

### Juillet

D	L	M	M	J	V	S
						1
2	3	4	5	6	7	8
9	10	11	12	13	14	15
16	17	18	19	20	21	22
23	24	25	26	27	28	29
30	31					

### Août

D	L	M	M	J	V	S
			1	2	3	4
5	6	7	8	9	10	11
12	13	14	15	16	17	18
19	20	21	22	23	24	25
26	27	28	29	30	31	

### Septembre

D	L	M	M	J	V	S
						1
2	3	4	5	6	7	8
9	10	11	12	13	14	15
16	17	18	19	20	21	22
23	24	25	26	27	28	29
30						

### Octobre

D	L	M	M	J	V	S
1	2	3	4	5	6	7
8	9	10	11	12	13	14
15	16	17	18	19	20	21
22	23	24	25	26	27	28
29	30	31				

### Novembre

D	L	M	M	J	V	S
				1	2	3
4	5	6	7	8	9	10
11	12	13	14	15	16	17
18	19	20	21	22	23	24
25	26	27	28	29	30	

### Décembre

D	L	M	M	J	V	S
						1
2	3	4	5	6	7	8
9	10	11	12	13	14	15
16	17	18	19	20	21	22
23	24	25	26	27	28	29
30	31					

Les 22 et 29 seront fermés à midi.



# Environnement

## SERVICE DES CONTENEURS

Le Garage municipal est situé au 1195, 39<sup>e</sup> Rue. **Durant la saison estivale, il est ouvert du mardi au vendredi de 8 h à 17 h (fermé de 12 h à 13 h) et samedi de 8 h à 16 h (ouvert le midi). L'horaire régulier (3 jours / semaine) sera de retour dans la semaine du 20 novembre.**

Ces matériaux sont recueillis gratuitement à l'écocentre : pneus sans jante (véhicule de promenade), récupération, produits dangereux (huiles usées, solvant, peinture, batteries, etc.), métal, matériel informatique, ampoules fluo compactes, meubles rembourrés et matelas.

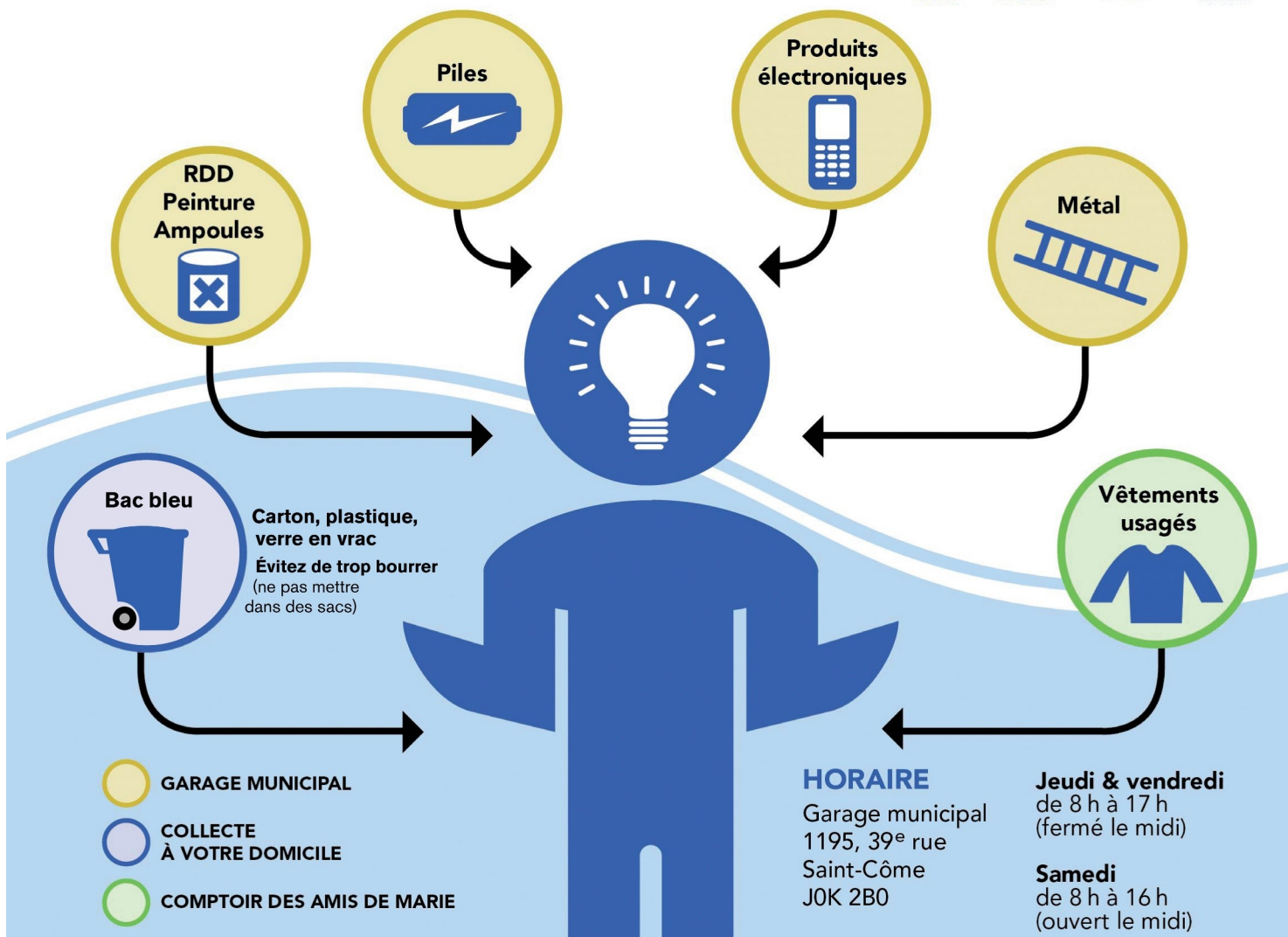
Si vous avez de vieux téléviseurs dont vous souhaitez vous départir, merci de les apporter directement au Garage municipal, un endroit est prévu à cet effet. De plus, le tout est récupéré de façon responsable.

Si vous avez des branches à vous départir, vous pouvez vous rendre au Garage municipal le samedi et un préposé vous conduira à un lieu tout indiqué pour vous en débarrasser.

**Vous pouvez vous procurer des bacs bleus et des bacs noirs à l'Hôtel de ville, le coût est de 88,07 \$ et nous effectuons la livraison (jusqu'à épuisement des stocks).**



## JE VEUX FAIRE MA PART : JE RÉCUPÈRE!





# Environnement

## COLLECTE DES CARTOUCHES D'IMPRIMANTE

Il est maintenant possible de rapporter certaines cartouches d'encre à la Municipalité ou au Vieux presbytère dans le but qu'elles soient récupérées par la Fondation MIRA. Depuis 1994, Mira s'est engagée à sensibiliser le grand public du Québec à la récupération de cartouches d'imprimantes et des cellulaires. En plus de poser un geste concret à l'environnement, cette initiative permet de financer le dressage de plusieurs chiens Mira.

### CARTOUCHES RÉCUPÉRABLES :

- Tous les modèles de marque *Lexmark*, qu'ils soient d'origines ou recyclés.
- Les cartouches originales seulement pour les marques : *HP, Brother, Samsung, Canon, Dell, Kyocera*.
- Les cartouches à jet d'encre : *HP* et *Canon*.



### CARTOUCHES NON-RÉCUPÉRABLES par la Fondation MIRA :

- Les modèles de cartouches compatibles ou recyclées comme *Moustache* et *Fuzion*.
- Les marques maisons comme *Staples* ou *Grand and Toys*.
- Les cartouches originales de marque : *Ricoh, Toshiba, Sharp, Konica Minolta, Okidata* et *Xerox*.
- Tous les contenants de poudre et tubes de plastique.



# Loisirs, culture & organismes



## Camp de jour 2022

EN COLLABORATION AVEC LA  
MUNICIPALITÉ

## Merci aux organismes de Saint-Côme !

Grâce aux organismes, nous avons pu offrir des sorties abordables en réduisant les coûts d'activités et d'autobus.

Comité sportif  
Amis de Marie  
Chevaliers de Colomb  
Association des pompiers de Saint-Côme



450 883-6446

[camprichelieusc@gmail.com](mailto:camprichelieusc@gmail.com)

[facebook.com/camprichelieu](https://www.facebook.com/camprichelieu)

*Marché*  
Les découvertes  
de l'Avent  
*de Saint-Côme*

De beaux  
trésors à  
offrir!



**19 novembre 10h à 16h**  
**20 novembre 10h à 15h**

Centre de Loisirs Marcel Thériault (250, 65<sup>e</sup> Avenue)





# Loisirs, culture & organismes

## CLUB FADOQ SAINT-CÔME

Les membres du Club Fadoq Saint-Côme vous invitent à vous joindre à eux afin de bénéficier de tous les rabais qu'apporte le fait d'y adhérer. Vous pourrez profiter de toutes les activités offertes par le Club : bingo, scrabble, bridge, pétanque, vie active et soupers dansants. Un choix intelligent autant au point de vue social qu'économique !

Contactez Michel Gauthier au 450 883-2441.

### BINGO

**OÙ ?** La Maison d'en face (1624, rue Principale)

**QUAND ?** Tous les deux jeudis de 19 h à 22 h

**Responsable :** Josée Rivest | 450 883-8657

### SOUPER & DANSE

**OÙ ?** Centre de Loisirs Marcel Thériault

**QUAND ?** 26 novembre et 17 décembre à 18 h

**Responsable :** Michel Gauthier | 450 883-2441

Pour le souper du 26 novembre, il faut réserver avant le 19 novembre et pour celui de décembre, les réservations se feront jusqu'au 10 décembre.

### SCRABBLE

**OÙ ?** La Maison d'en face (1624, rue Principale)

**QUAND ?** Les lundis de 13 h à 15 h

**Responsable :** Lorraine Morin | 450 883-5729

### VIE ACTIVE

**OÙ ?** La Maison d'en face (1624, rue Principale)

**QUAND ?** Les mardis de 10 h à 11 h 30

**Responsable :** Mireille Charron | 514 923-7119

### BRIDGE

**OÙ ?** La Maison d'en face (1624, rue Principale)

**QUAND ?** 1 mercredi sur 2 de 9 h à 16 h

**Responsable :** Jean-Claude Provost | 450 883-6326

Nous offrons gratuitement une initiation au bridge.

### PÉTANQUE

**OÙ ?** Centre de Loisirs Marcel Thériault

**QUAND ?** Mardi et jeudi de 13 h à 15 h

**Responsable :** Gabriel Michel | 450 883-6662  
ou 514 968-7886



**SCULPTEURS BÉNÉVOLES RECHERCHÉS**

**St-Côme EN GLACE 41<sup>e</sup> édition**  
4 AU 19 FÉVRIER 2023

**Nous sommes à la recherche de nouveaux sculpteurs pour la 41<sup>e</sup> édition!**

Initiation et formation par des sculpteurs professionnels Blocs de glace et couteaux fournis gratuitement!

**ÇA VOUS INTÉRESSE?**  
Suivez-nous sur Facebook!  
 /FestivalSaintComeEnGlace

**INFORMATIONS**  
 annie-eve@hlarochelle.com  
 450 883-2982

LES ORGANISATEURS RESPECTERONT TOUTES LES MESURES SANITAIRES EN VIGUEUR

# Loisirs, culture & organismes

## CLUB DE MOTONEIGE (PRÉVENTE DROIT D'ACCÈS ANNUEL EN COURS)

La saison hivernale arrive à grands pas, ce qui veut dire que les sentiers de motoneige seront prêts pour les mordus de ce sport d'hiver. Le prix des droits d'accès pour la saison 2022-2023 a été adopté par le conseil d'administration de la FCMQ :

- ◆ Droit d'accès annuel vendu le ou avant le 9 décembre 2022 : 405 \$
- ◆ Droit d'accès annuel vendu après le 9 décembre 2022 : 490 \$
- ◆ Droit d'accès annuel vendu en sentier : 800 \$
- ◆ Droit d'accès annuel pour motoneige antique : 325 \$
- ◆ Droit d'accès annuel pour motoneige de location 610 \$
- ◆ Droit d'accès 7 jours : 260 \$
- ◆ Droit d'accès 3 jours : 170 \$
- ◆ Droit d'accès 1 jour : 85 \$
- ◆ Droit d'accès de remplacement : 40 \$

Les quartiers en développement nous restreignent en possibilité de sentiers. La circulation risque donc d'être compliquée dans certaines zones. De plus, nous devons procéder à beaucoup de déplacements de sentiers, ce qui n'est pas toujours facile et qui est parfois très onéreux. Nous faisons tout notre possible pour faciliter l'accès à nos sentiers le plus sécuritairement.

Nous tenons à remercier tous les propriétaires qui nous accordent le privilège de circuler sur leurs terres et terrains.

Cela représente un maillon crucial pour le développement touristique et économique de notre municipalité.

J'aimerais aussi remercier la population pour le respect et la tolérance accordés en zones résidentielles. En espérant la poursuite du sport de la motoneige dans notre municipalité.

Mario Breault, Président du Club Motoneige Saint-Côme



## CLUB DE MARCHE SAINT-CÔME

Cet automne, nous avons planifié ajouter une journée de marche cardio... Pour ceux et celles qui seraient intéressés, la marche cardio de 5 km a lieu tous les **mercredis à 10h.**

Rencontre : Bureau d'accueil touristique à 9 h 45  
Responsables : Sonia Cloutier et Carole Guèvremont

Nous continuons nos marches du jeudi avec excursion, rencontre sociale et découverte des beaux petits coins de notre village. Elles ont lieu les **jeudis de 10 h à 11 h 30.**

Rencontre : Bureau d'accueil touristique à 9 h 45  
Responsables : Liette Laverdière et Charis Guay

Le Club de marche est déjà à sa 7<sup>e</sup> année et nous voulons vous offrir la possibilité de marcher le mercredi (cardio) ou le jeudi (marche normale) ou tout simplement les 2 jours...

Vous voulez vous joindre à nous? Veuillez svp contacter les préposées au Bureau d'accueil afin qu'elles vous remettent la fiche d'inscription à remplir.

Information : Bureau d'accueil touristique au 450 883-2730

Suivez-nous sur Facebook « Club de marche St-Côme »

Critères : être en forme pour marcher environ 5 km

## Vous êtes tous les bienvenus!

Comité organisateur,

Liette Laverdière, Sonia Cloutier,  
Carole Guèvremont et Charis Guay





# Loisirs, culture & organismes

## HORAIRE DU VIEUX PRESBYTÈRE

Nous sommes une équipe de personnes passionnées et il nous fera plaisir de vous servir au Vieux presbytère.

Venez nous voir !

- Du lundi au mercredi de 8 h 30 à 16 h 30 (fermé entre 12 h et 13 h)
- Le jeudi et le vendredi de 8 h 30 à 19 h
- Le samedi de 8 h à 15 h
- Le dimanche : fermé



## HORAIRE DU TEMPS DES FÊTES

Fermé du 23 décembre à midi jusqu'au 27 décembre et du 30 décembre à midi jusqu'au 3 janvier.

Ouvert 28-29 et 30 décembre en matinée | Retour le 4 janvier 2023.

## BIBLIOTHÈQUE – AQUALIVRES



La Municipalité Saint-Côme est fière et heureuse du succès de L'Aqualivres. Celui-ci fêtera un an en novembre.

L'Aqualivres est tellement populaire que nous avons besoin de votre aide pour le regarnir en livres pour enfants. Vos dons seraient grandement appréciés auprès des plus jeunes afin de permettre à chaque enfant de découvrir de nouvelles passions par la lecture et ainsi, de stimuler leur intérêt.

Vous pouvez déposer vos dons au Bureau d'accueil touristique du lundi au vendredi de 8 h 30 à 16 h 30 (fermé entre 12 h et 13 h) et le samedi de 8 h à 15 h. Vous pouvez nous joindre au 450 883-2726, poste 7346 ou 7350.

## BIBLIOTHÈQUE - CLUB DE LECTURE

Dans une ambiance conviviale et relaxante, vous êtes invités à vous inscrire aux rencontres du **Club de lecture** qui se tiennent à la bibliothèque municipale, **le troisième mardi de chaque mois, de 13 h 30 à 15 h 30.**

Le Club souhaite entre autres aborder plusieurs thèmes diversifiés en lien avec l'actualité ou la vie culturelle et surtout, propager le goût de la lecture !

Premier arrivé, premier inscrit ! Veuillez communiquer avec Mme Guylaine Laroche au 514 831-5913 appel / texto ou via courriel à [gymnastiquedelamemoire@gmail.com](mailto:gymnastiquedelamemoire@gmail.com) afin de participer aux échanges et de faire connaître vos appréciations de lectures aux membres du groupe !

Le Club de lecture, c'est prendre du temps pour soi avec le sourire et dans le rire !

## HEURES D'OUVERTURE

**Mardi de 18 h 30 à 20 h 30**

**Jeudi de 13 h 30 à 17 h 30 et de 18 h 30 à 20 h 30**

**Samedi de 10 h à midi**

## HORAIRE - TEMPS DES FÊTES

La Bibliothèque sera fermée du 23 décembre 2022 au 4 janvier 2023 inclusivement.

## RETOUR DE LIVRES

Vous pouvez rapporter vos livres en les laissant dans la chute à livres installée à l'extérieur, tout près de la bibliothèque municipale. Merci beaucoup pour votre collaboration !

# Loisirs, culture & organismes

## COUPE DU MONDE FIS DE SKI ACROBATIQUE

Nous sommes très fiers du retour de la Coupe du Monde FIS de ski acrobatique à Val Saint-Côme les 27 et 28 janvier prochains. À cet effet, nous sommes à la recherche de bénévoles pour la préparation de la piste et du site et lors des deux jours d'événements, soit entre le 22 et le 29 janvier 2023. Des postes de chauffeurs, hommes / femmes à tout faire, travailleurs de piste, préposés au stationnement sont disponibles.

Également, après le temps des fêtes, si vous voulez nous faire don de votre sapin de Noël NATUREL, merci de le laisser à la station de ski. Nous les utilisons dans la piste de ski de bosses afin que les skieurs puissent différencier la neige et le ciel par temps gris lorsqu'ils effectuent leurs sauts.

Si vous avez le goût de vous investir avec une équipe dynamique, merci de contacter Pat Gagnon au 514 917 4957 ou par courriel au : [patricegagnon400@gmail.com](mailto:patricegagnon400@gmail.com).



## DES NOUVELLES DES AMIS DE MARIE

### LA GUIGNOLÉE, OUI, OUI... LA GUIGNOLÉE !

À moins que la Santé publique du Québec décrète de nouvelles mesures sanitaires nous empêchant de réaliser une guignolée traditionnelle, cette année, enfin, nous passerons aux maisons pour recueillir des denrées et dons en argent, et ce, **le samedi 2 décembre prochain**. Nos bénévoles seront heureux de frapper à votre porte et de récupérer vos dons. Vous pouvez également les déposer au magasin communautaire ce jour-là et jusqu'au 16 décembre au 1250 rue Alphonse-Marion, aux heures habituelles d'ouverture.



Votre générosité est grandement souhaitée car les besoins sont très réels. Comme chaque année, les paniers de Noël seront distribués aux personnes qui en auront fait la demande, et ce, avec preuves de résidence et de revenus (rapport d'impôts). Rappelons que ces demandes devront être faites les 5 et 6 décembre au local des Amis de Marie de 9h à 16h et que le revenu maximal admissible pour avoir droit aux paniers de Noël est déterminé par le document de Statistiques Canada relatif au montant de faibles revenus de base. Les bénéficiaires des paniers de Noël seront ensuite appelés afin de venir chercher leur panier dans la semaine du 19 décembre.

### FERMETURE DU TEMPS DES FÊTES

Le magasin communautaire sera fermé du 21 décembre 2022 à 16h jusqu'au 3 janvier 2023. La réouverture se fera ainsi le mercredi 4 janvier à 13h avec la reprise de nos heures habituelles.

Pour le service des « Boîtes à 7 », celui-ci ne sera pas disponible les samedis 24 décembre et 31 décembre alors que Moisson Lanaudière sera aussi fermé pour le Temps des Fêtes.

### MAINTENANT UNE PAGE FACEBOOK

Grâce à la contribution de Josée Boudreault, bénévole aux Amis de Marie, notre organisme a maintenant une page Facebook! Josée en est la gestionnaire. Voici le lien : <https://facebook.com/SoutienAmisdeMarie>. Merci beaucoup à Josée de nous permettre ainsi d'avoir un moyen de plus pour être en contact avec vous !

### BONHOMME À LUNETTES

Voici les prochaines dates d'ici les Fêtes pour le service du *Bonhomme à lunettes* : 3 et 17 novembre, 1<sup>er</sup> et 15 décembre, et ce, toujours de 9h à 11h30 au local. Le retour en janvier sera annoncé sur le tableau électronique de la Municipalité car il n'est pas déterminé au moment d'écrire ces lignes.

### HEURES D'OUVERTURE

Rappelons que le lavage des mains à l'entrée est toujours en vigueur. Quant aux heures d'ouverture, elles demeurent : lundi, mercredi et vendredi de 13h à 16h, puis le samedi de 9h à 11h (avec la distribution des « Boîtes à 7 ») et de 13h à 16h.

Bien que Noël et le Jour de l'An soient encore loin, nous vous souhaitons un beau Temps des Fêtes plein de petits et grands bonheurs !



# Loisirs, culture & organismes

## SAINT-CÔME ET SON HISTOIRE

### DES « PORTES OUVERTES » TRÈS APPRÉCIÉES

Afin de souligner tout particulièrement son 20<sup>e</sup> anniversaire, le Comité historique de Saint-Côme a organisé des Portes ouvertes les 1<sup>er</sup> et 2 octobre derniers à son local permanent (1480 rue Principale, ancienne caserne de pompiers) et au Hangar aux trésors historiques de M. Mireault (sur la 50<sup>e</sup> Avenue).

Quelque 70 personnes, adultes, adolescents et enfants, ont profité d'une magnifique fin de semaine ensoleillée pour venir découvrir des objets, des photos, des cartes géographiques d'époque et les volumes produits par le comité depuis 20 ans.

Les membres du comité et M. Jean Mireault étaient présents pour guider et informer les visiteurs avec toute la passion qui les anime envers l'histoire de notre village. Le Comité tient d'ailleurs à remercier chaleureusement tous les visiteurs rencontrés et à souligner avec gratitude la merveilleuse contribution de M. Mireault. Celui-ci sait si bien transmettre ses connaissances de chaque objet qu'il a conservé de différentes familles cômienues, et ce, depuis même les débuts de la colonie.

### HOMMAGE À NOS DOYENS CÔMIENS

En plus d'être l'occasion de marquer les 20 ans du Comité, l'événement de la fin de semaine des Portes ouvertes permettait de souligner la Fête de Saint-Côme / patron de notre village (27 septembre) et la Fête des aînés (1<sup>er</sup> octobre).

Pour cette dernière Fête, le comité a rendu hommage à nos doyens de la municipalité : Mme Solange Baillargeon et M. Vianney Thériault. Pour ce faire, un



Mme Solange Baillargeon (98 ans) et M. Vianney Thériault (94 ans) en compagnie de Mme Louise Arbour.

document officiel du Comité, soulignant l'immense respect que nous leur témoignons comme bâtisseurs de notre communauté, leur a été remis en main propre par une administratrice du Comité historique, Louise Arbour.

### UNE NOUVELLE PRODUCTION ÉCRITE

Tel que mentionné dans le dernier Journal En Bref, le comité a entrepris, il y a quatre ans, son 4<sup>e</sup> ouvrage « Répertoire des habitations de Saint-Côme et leurs propriétaires 1860-1960 ». La production en est à ses toutes dernières étapes et le volume sera disponible dès le 4 décembre, date du lancement officiel.

D'ailleurs, ce lancement aura lieu à 13h au local du comité (1480, rue Principale) et les gens pourront venir se procurer une copie au coût de 40 \$ jusqu'à 16h. Ensuite, il sera en vente au Bureau touristique et auprès de Fernande Gauthier, présidente du Comité, au 450 883-8467.

Totalisant près de 300 pages, le répertoire recense différentes informations publiques sur les maisons, des photos couleur et d'époque et des anecdotes. Il permet aussi de découvrir plusieurs faits historiques de notre belle municipalité. Voilà un beau cadeau de Noël à offrir !



PRÉSERVONS LA MÉMOIRE DE SAINT-CÔME !

# Loisirs, culture & organismes

## MISSION ACCOMPLIE ! OBJECTIF 25 000\$

Dans le cadre de l'agrandissement de la clinique médicale, dont les travaux sont présentement en cours, nous avons besoin de vous et vous avez répondu présents à notre appel. L'objectif était d'atteindre un montant de 25 000 \$ avant le 31 décembre 2022.

En date du 15 octobre, nous pouvons dire mission accomplie et l'année n'est pas encore terminée. Le montant total de cette année spéciale sera annoncé lors du spectacle bénéfique donné au profit de l'organisme *Saint-Côme un cœur qui bat* qui se tiendra le 12 novembre prochain.

### REMERCIEMENTS AUX DONATEURS :

- ◆ M. Martin Brochu, résident de Saint-Côme
- ◆ La Caisse Desjardins du Nord de Lanaudière
- ◆ Val Saint-Côme
- ◆ R.M. Recyclage
- ◆ Particules Plastiques inc.
- ◆ M. Guy Laverdière, résident de Saint-Côme
- ◆ Association du Lac Clair
- ◆ Association du Lac Lepage
- ◆ Tous les patients du Dr Robert Hertling qui ont remis un don lors de leur rendez-vous
- ◆ Toutes les personnes qui ont remis des dons spontanés au Vieux presbytère
- ◆ Toutes les personnes qui ont fait l'achat d'un billet de spectacle



Nous tenons également à remercier toutes les personnes qui ont fait un don à la mémoire de M. Gilles Lepage. La famille de M. Lepage avait suggéré de faire un don à notre organisme au lieu d'acheter des fleurs lors de ses funérailles. Merci à la famille de M. Lepage de nous avoir choisis. Une somme totale de 2 190 \$ nous a été remise.

### **SPECTACLE 12 NOVEMBRE.**

**En date du 15 octobre, il reste encore des billets.** Pour des informations supplémentaires, veuillez communiquer avec le Bureau d'accueil touristique (Vieux presbytère) au 450 883-2730

En terminant, au nom des membres du conseil d'administration, je tiens à vous dire que sans vous, notre mission ne serait pas possible. Votre soutien nous encourage à poursuivre notre engagement à maintenir les services de la Clinique médicale et à atteindre nos objectifs.

Je profite également de l'occasion pour vous souhaiter un Joyeux temps des fêtes. Que cette fin d'année vous soit douce. Tous mes vœux de bonheur et surtout de santé pour l'année à venir.

Martine Lessard  
Présidente, *Saint-Côme un cœur qui bat*



# NOS BONS COUPS!

## VENDREDIS DE L'HARMONIE - FONDATION QUÉBÉCOISE DU CANCER

Après 2 ans complets de pandémie, nous avons finalement eu la chance de tenir les spectacles des Vendredis de l'Harmonie dans le parc.

Dame nature a été plus que clémente avec nous, ce qui nous a permis de produire tous les spectacles à l'extérieur. Vous avez été nombreux à y assister et nous vous en sommes très reconnaissants. Nous sommes d'ailleurs déjà en train de nous préparer pour l'an prochain. Nous vous réservons quelques surprises !

De plus, les 4 Vendredis de l'Harmonie ont été l'occasion de récolter et de remettre la somme de 2 775 \$ à la Fondation québécoise du cancer le 2 septembre lors du dernier spectacle.



Remise du chèque par M. Martin Bordeleau à M. Martin Sylvestre, président de la campagne corporative pour la région de Lanaudière.

## BISCUIT SOURIRE - 19 SEPTEMBRE



La Municipalité était fière d'offrir une petite gâterie aux élèves de l'école et ainsi, soutenir la noble cause défendue par la Société de l'Autisme de Lanaudière lors de sa campagne annuelle du Biscuit sourire.

Rappelons que la Campagne Biscuit sourire 2022 s'est achevée le 25 septembre dernier. La Société de l'Autisme de Lanaudière a eu le privilège d'être choisie par 17 restaurants Tim Hortons de la région afin de recevoir les recettes de cette campagne de financement. L'organisme est donc fier d'annoncer qu'un montant de 56 376,89 \$ lui a été attribué au cours de cette collecte de fonds.

## CONCOURS - MAISONS FLEURIES

Cet été, la Municipalité était fière de lancer la première édition du concours des Maisons fleuries. Six personnes se sont inscrites.

Les critères étaient les suivants :

- propreté des lieux et impression d'ensemble
- agencement des couleurs - annuelles et vivaces
- arbres, arbustes et conifères
- pelouse
- mobilier extérieur

Suite à la visite de ces magnifiques aménagements, voici les trois personnes gagnantes :

1. France Ciccone
2. Ginette Douville
3. Estelle Gaudet

L'été prochain, le concours sera lancé plus tôt dans la saison afin que la visite des aménagements puisse se produire lorsque les fleurs sont à leur paroxysme. Merci à toutes d'avoir participé et à l'année prochaine !





Services d'aide à domicile  
**DU ROUSSEAU**



## Notre savoir-faire c'est d'aider

- Assistance à la personne
- Répit aux proches aidants
- Surveillance et stimulation
- Entretien ménager
- Préparation de repas
- Approvisionnement

**ÉESAD** RÉSEAU  
DES ENTREPRISES  
D'ÉCONOMIE SOCIALE  
EN AIDE À DOMICILE

- Entreprise d'économie sociale, établie depuis 1981, qui a pour mission le bien-être et la qualité de vie à domicile
- Personnel qualifié et professionnel, soutenu par un cadre d'intervention réglementé
- Accès aux subventions de la RAMQ (aide domestique)
- Reçus pour fins d'impôt – crédit pour maintien à domicile
- Services offerts à tous les citoyens



3674, rue Queen  
Rawdon, QC J0K 1S0

☎ (450) 834-1160  
1 888 834-1160

☎ (450) 834-8016

[aidedomicile.ca](http://aidedomicile.ca)



Pour la production et la livraison de repas équilibrés congelés pour la clientèle en soutien à domicile, nous recherchons des bénévoles «aide-cuisiniers/cuisinières»

**Vous voulez faire partie de notre belle équipe?  
Vous êtes disponibles une demi-journée ou une journée, par semaine?**

**Selon vos disponibilités:**

Du Lundi au vendredi  
De 9h00 à 12h00 et/ou de  
13h00 à 16h00

*Les dîners sont fournis et vos frais de déplacement sont remboursés, selon la politique en vigueur.*

**Informations:**

**450-882-1089 ou  
1-888-882-1086  
[info@cgbm.qc.ca](mailto:info@cgbm.qc.ca)**

# BÉNÉVOLES



Centre d'Action Bénévole  
Communautaire Matawinie

# RECHERCHÉS

**POPOTE**  
d'hier et  
d'aujourd'hui





# Divers

## CROIX-ROUGE

La Croix-Rouge Canadienne est en période de recrutement dans notre région.

Vous cherchez une occasion de rendre service à votre collectivité, de faire de nouvelles rencontres ou de vivre de nouvelles expériences ?

Joignez-vous aux bénévoles qui rendent notre action possible au Québec.

Contactez-nous au 1 844 540-5410.

### Responsabilités du bénévole en intervention :

Il rencontre le futur bénéficiaire pour lui accorder, si nécessaire, la prestation de services en hébergement, en alimentation et en habillement.



JOIGNEZ-VOUS À NOTRE **GRANDE** CHAÎNE DE SOLIDARITÉ HUMAINE!

### ÊTRE BÉNÉVOLE CROIX-ROUGE CORRESPOND À :

- > Un engagement à votre image
- > Un engagement humain
- > Une action concrète dans votre milieu

Faites partie du plus important organisme d'aide humanitaire au monde

Informez-vous sur nos postes d'intervenants en services aux sinistrés, en collecte de fonds et en organisation d'événements spéciaux

[www.partenairescroixrouge.ca](http://www.partenairescroixrouge.ca)  
1 844 540-5410



L'alcool est-il un problème pour vous ?

**Alcooliques Anonymes** peut vous aider !

450 759-6000 | [www.aa-quebec.org/region90](http://www.aa-quebec.org/region90)

## Commercial

**TOTAL**  
ÉLECTRIQUE INC.  
RÉSIDENTIEL - COMMERCIAL - INDUSTRIEL

Nous offrons un service d'électricien que ce soit pour un projet de construction neuve ou de rénovation, l'expertise de **Total Électrique** saura répondre à vos besoins.

Appelez-nous au  
**450-541-4410**

[info@totalelectrique.com](mailto:info@totalelectrique.com)

Corporation des maîtres électriciens du Québec

PROFESSEURE  
CHANTAL BINETTE  
514 452-8440

**STRECHING ET SANTÉ DE LA COLONNE VERTÉBRALE**

Ouvert à tous et toutes  
Étirements,  
assouplissement du dos,  
travail de la posture

À partir du  
14 janvier 2023  
**SAMEDI**  
**10.30 AM**  
19.00 \$ PAR COURS  
150.00 \$ POUR 10 COURS

CAMP RICHELIEU  
941 rue Principale,  
Saint-Côme



# Commercial

349 000 \$

# MLS 26389897

193, Domaine Thériault à Saint-Côme

Très belle propriété construite sur un terrain de 3 920,5 mc. Très belle luminosité, salle à manger et salon à aire ouverte, très belle cuisine, 2 chambres, une salle de bain, belle véranda intérieure, grande salle familiale au sous-sol avec combustion lente et grand rangement.

Au salon, beau foyer pour agrémenter vos repos pendant la saison d'hiver. Arbres matures, lieu de paix et de calme, petit domaine à 15 minutes de Val Saint-Côme. Venez visiter cet endroit champêtre, de rêves et de lieu d'intimité. À découvrir !



450 000 \$

# MLS 28244466

3190, 25<sup>e</sup> Avenue Versailles à Saint-Côme

Wow, c'est comme un petit domaine! Magnifique propriété construite sur un grand terrain de 4 226 mc avec de beaux arbres matures, boisé et paysager, 2 chambres, possibilité d'une autre au sous-sol. Belle cuisine, salle à manger, salon, 2 salles de bain, salle de lavage, beaucoup de rangement, très belle luminosité, très bien entretenue. Belle piscine hors terre 21', patio, gazebo, 2 garages, un attaché à la propriété de 14 X 28 et un autre de 22 X 32 avec toiture de tôle et mezzanine. Venez nous rencontrer pour une visite. Excellent rapport qualité/prix.



**À VOTRE SERVICE POUR VENDRE OU ACHETER DEPUIS PLUS DE 10 ANS ! LUC CHEVRETTE S'OCCUPE DE TOUT !**

Pour un service courtois et professionnel, un seul nom : Luc Chevrette



Courtier immobilier Luc Chevrette Inc.  
Cell. 450 898-0809 | [lchevrette@remaxprestige.ca](mailto:lchevrette@remaxprestige.ca)

AGENCE IMMOBILIÈRE  
Franchisé indépendant et autonome de RE/MAX Québec inc.  
10, Wilfrid-Ranger  
Saint-Charles-Borromée (Québec) J6E 8M7  
Bureau : 450 759-3008 | Sans frais : 1 800 265-3008  
Fax : 450 759-3643 | [www.remax-quebec.com/prestige](http://www.remax-quebec.com/prestige)

*À l'aube de cette nouvelle  
année, je tiens à vous remercier  
pour votre soutien et votre  
encouragement. Puisse 2023  
vous combler de bonheur !  
Je vous souhaite une merveilleuse  
période de réjouissances !*

*Joyeux Noël et  
Bonne Année 2023 !*

