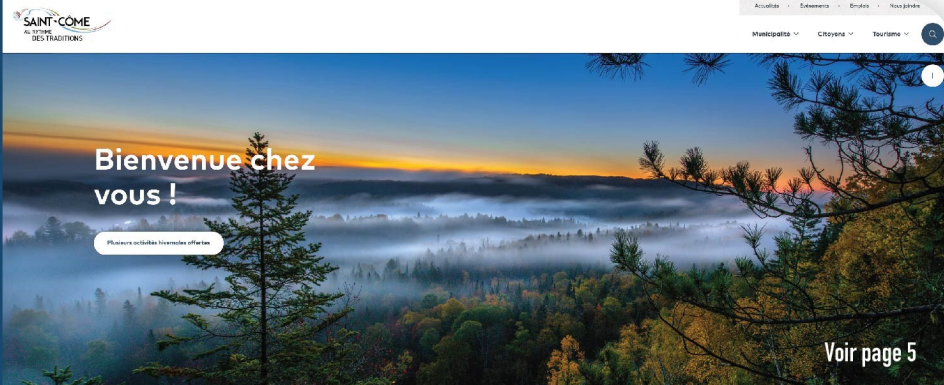


Allez consulter  
le nouveau site Web  
de la Municipalité

[stcomelanaudiere.ca](http://stcomelanaudiere.ca)

Une foule d'informations vous y attendent !



## St-Côme EN GLACE

41<sup>e</sup> édition  
Du 4 au 19 février 2023

Venez admirer nos  
**SCULPTURES  
SUR GLACE**  
qui ornent la rue Principale

+ de 200  
bénévoles  
sculpteurs!

Voir page 10

## Levée de fonds

pour la clinique médicale

Saint-Côme  
*un coeur qui bat*

Voir page 16

## Calendrier des collectes



Voir pages 6 et 7

**IMPORTANT**

# Maintenant aux deux semaines !

# Monde municipal

Bonjour à vous tous!

En premier lieu, permettez-moi de vous souhaiter à tous une excellente année 2023! En espérant que celle-ci vous apporte bonheur, paix, sérénité et santé afin de réaliser vos souhaits les plus chers!

Le mois de février est une période d'effervescence à Saint-Côme. Lorsque vous lirez ces lignes, le Festival Saint-Côme en Glace battra son plein et ce classique hivernal depuis maintenant 41 années sera encore une fois une réussite formidable. Ce rassemblement festif réunit la totalité de la communauté de Saint-Côme. Cette année s'annonce des plus prometteuse, avec au-delà de 100 sculptures qui orneront la rue Principale. Veuillez toutefois prendre note que le stationnement ne sera pas autorisé sur la rue Principale les samedis et dimanches du Festival, et ce, par mesure de sécurité.

Merci aux résidents pour l'accueil chaleureux que vous réservez aux gens qui viennent admirer notre magnifique village. Merci au comité organisateur, aux nombreux bénévoles et aux sculpteurs, qui ont travaillé d'arrache-pied pour vous offrir une superbe édition 2023 ainsi que des chefs-d'œuvre de glace d'une beauté et d'une qualité remarquables. Il va sans dire que ces activités demandent une très grande implication de plusieurs personnes et la seule façon de reconnaître le beau travail des bénévoles est de nous joindre à eux pour faire la fête. Vous êtes de grands artisans de notre développement touristique, économique et culturel, et c'est un honneur pour l'ensemble de la municipalité et pour le Conseil municipal de souligner, encore une fois, votre contribution à la notoriété de notre municipalité, et ce, bien au-delà des frontières régionales.

Une autre excellente nouvelle pour bonifier la notoriété de notre beau village, une entente de 4 ans a été conclue entre la Fédération internationale de ski, pour accueillir chez nous à Val Saint-Côme la Coupe du Monde FIS de ski de bosses. Quelle chance nous avons d'accueillir ces athlètes mondiaux et de faire rayonner notre beau village et notre région à travers le monde sur le seul circuit éclairé au Québec!!! L'évènement s'est tenu les 27 et 28 janvier derniers. Bravo à vous tous qui avez contribué à ce succès, je suis extrêmement fier de ce qui se passe chez nous!!!

Comme vous le constatez certainement, depuis quelques années, notre village connaît un développement résidentiel sans précédent. L'ampleur du développement des deux dernières années, nous n'aurions jamais pu le prévoir et c'est pour cette raison que nous avons dû adapter notre réglementation.

Dans le but de conserver l'authenticité de notre municipalité et d'assurer un développement harmonieux, nous avons pris plusieurs actions et d'autres s'ajouteront pour nous assurer de maintenir l'équilibre essentiel afin de concilier la venue de différents projets et la préservation d'un milieu de vie agréable pour tous.

Nous tenons toujours au développement de notre territoire, mais il est impératif de respecter les demandes et les attentes de nos citoyens. Il ne faut jamais perdre de vue que vos élus sont là pour représenter l'ensemble de la population et non pour permettre à des promoteurs de s'enrichir sur les opportunités qu'offre notre municipalité.

En terminant, je vous souhaite de vivre de très beaux moments hivernaux en famille et entre amis. Plusieurs activités auront lieu prochainement, prenez-y part en grand nombre!

Au plaisir,



Martin Bordeleau, maire





# Monde municipal

## DANS CE NUMÉRO :

Monde municipal	2-5
Environnement	6-9
Loisirs, culture et organismes	9-17
Divers	17
Nos bons coups !	18
Section commerciale	19-20



### Municipalité de Saint-Côme

1673, 55<sup>e</sup> Rue

Saint-Côme, Québec, J0K 2B0

Téléphone : 450 883-2726

Télécopieur : 450 883-6431

Courriel: [info@stcomelanaudiere.ca](mailto:info@stcomelanaudiere.ca)

Site: [www.stcomelanaudiere.ca](http://www.stcomelanaudiere.ca)

Martin Bordeleau, maire	7361
Marie-Claude Couture, directrice	7315
André Thériault, directeur général adjoint	7390
Teodor Peshleyski, urbaniste	7331
Brigitte Belleville, adjointe à l'urbanisme	7336
Kalina Laroche, tech. comptable	7332
Pierre Champoux, inspecteur	7337
Anny Mondor, réceptionniste	7301
Jessica Tardif, secrétaire	7316
Isabelle Venne, adjointe administrative	7302
Clinique médicale (Nouveau)	450 882-2223

## DATES À RETENIR

### CINQ PARUTIONS POUR LE JOURNAL EN BREF

<b>Tombée :</b>	<b>Sortie :</b>
5 janvier	1 <sup>er</sup> février
5 mars	1 <sup>er</sup> avril
5 mai	1 <sup>er</sup> juin
5 août	1 <sup>er</sup> septembre
5 octobre	1 <sup>er</sup> novembre

[bref@stcomelanaudiere.ca](mailto:bref@stcomelanaudiere.ca)

## ALERTES CITOYENNES

La Municipalité de Saint-Côme dispose d'un service d'alertes automatisées (SAA).

Celui-ci permet d'envoyer des avis par courriel ou par message texte afin de joindre plus efficacement les citoyens lors de situations d'urgence (ex. : *rinçage du réseau, fermeture de rue, etc.*).



Inscrivez-vous à [avis.stcomelanaudiere.ca](http://avis.stcomelanaudiere.ca)

## STATIONNEMENT

Selon l'article 1.7 du règlement 343-2000 ayant pour effet de régler le stationnement, il est interdit de stationner ou d'immobiliser son véhicule sur le chemin public entre 23h et 7h du 1<sup>er</sup> novembre au 15 avril inclusivement, et ce, sur tout le territoire de la municipalité. Nous vous remercions à l'avance de votre collaboration visant à faciliter le déneigement de nos rues.

## LUMIÈRES DE RUE

Si vous remarquez des lumières de rue brûlées ou fonctionnant de façon intermittente, merci d'appeler à l'Hôtel de Ville afin de les signaler.

## ABRIS D'AUTO TEMPORAIRES

La période permise pour les abris d'auto temporaires (*tempos*) est du 1<sup>er</sup> octobre au 30 avril de l'année suivante.

## CALENDRIER 2023

Encore cette année, la Municipalité est fière de mettre à votre disposition un calendrier réalisé par la compagnie Éditions Plus communication. Le calendrier est en partie financé par des commanditaires de Saint-Côme et des environs.



Vous pouvez obtenir un exemplaire dans plusieurs commerces de Saint-Côme ainsi qu'à l'Hôtel de ville et au Vieux presbytère. N'hésitez pas à vous en procurer un !

Semaine nationale  
de la prévention du suicide  
Du 5 au 11 février 2023

Et si t'en parlais ?  
**1 866 APPELLE**



# Clinique médicale de Saint-Côme

## Nouvelle ligne téléphonique

en vigueur dès le 21 décembre 2022



Lanaudière : 450 882-2223

Autres régions (sans frais) : 1 844 882-2223



Centre intégré  
de santé  
et de services sociaux  
de Lanaudière

Québec 

Clinique médicale de St-Côme | 1673, 55<sup>e</sup> rue, Saint-Côme

## SERVICES DE SANTÉ OFFERTS À SAINT-CÔME

- Lundi :** Prélèvements sanguins par l'infirmière du CLSC  
Prenez rendez-vous : 450 882-2223  
Consultations médicales avec rendez-vous
- Mardi :** Infirmière en milieu rural par l'infirmière du CLSC  
Prenez rendez-vous : 450 886-3861, poste 250  
Consultations médicales avec rendez-vous
- Mercredi :** Consultations médicales avec rendez-vous
- Jeudi :** Consultations médicales avec rendez-vous
- Vendredi :** Consultations médicales avec rendez-vous

Les consultations médicales sont offertes sur rendez-vous **SEULEMENT** pour les patients réguliers de la clinique du lundi au vendredi de 8h30 à 12h et de 13h30 à 16h30.  
Prenez rendez-vous en composant le 450 882-2223.

Si votre état de santé physique ou mentale, ou celui d'un proche vous inquiète,  
adressez-vous à : Info-Santé / Info-Social au 811.

Une infirmière et un intervenant social sont disponibles 24 heures par jour / 7 jours par semaine.

### GUICHET D'ACCÈS À LA PREMIÈRE LIGNE (GAP)

Qu'est-ce que le GAP ? Un guichet d'accès à la première ligne qui facilite l'accès à un professionnel de la santé, en cas de besoin. Ce nouveau service est offert aux Lanaudois en attente d'un médecin de famille ou d'une infirmière praticienne spécialisée de première ligne. Les usagers sans médecin de famille qui ont besoin du service peuvent joindre la centrale d'appels du GAP au numéro : 1 833 572-2063 ou 811, option 3.

**Critères d'admissibilité :** être résident de la région de Lanaudière et être inscrit au GAMF



# Monde municipal

## IMPLANTATION D'UNE ZONE NEUTRE AU VIEUX PRESBYTÈRE

La MRC de Matawinie et les municipalités, en collaboration avec la Sûreté du Québec, ont implanté des zones neutres à travers tout le territoire durant les derniers mois. Cette initiative permet d'offrir aux citoyens et citoyennes de la Matawinie des endroits d'échanges surveillés et sécuritaires.

La zone neutre située au 1661-A, rue Principale à Saint-Côme (dans le stationnement du Vieux presbytère) a été inaugurée le 16 janvier dernier.

**Qu'est-ce qu'une zone neutre ?** Il s'agit d'une zone préalablement identifiée, dans un endroit public, idéalement près d'un poste de police ou d'un bâtiment municipal, filmée 24 h sur 24, 7 jours sur 7. De cette façon, un acheteur et un vendeur ayant conclu une transaction sur un site de vente en ligne peuvent s'y donner rendez-vous pour réaliser l'échange de biens ou encore des parents séparés peuvent en faire leur lieu officiel d'échange pour la garde des enfants. Bien que l'endroit ne soit pas sous surveillance policière, la zone est filmée à des fins dissuasives et les enregistrements permettent de revenir, au besoin, sur les événements survenus dans les jours précédents.



## NOUVEAU SITE WEB POUR LA MUNICIPALITÉ DE SAINT-CÔME

La Municipalité de Saint-Côme est fière d'annoncer la mise en ligne de son nouveau site Internet qui a eu lieu en novembre dernier. Ce projet est le résultat de plusieurs mois de travail de conception et d'intégration de contenu en collaboration avec la firme Blanko, spécialisée dans le développement de projets numériques municipaux.

Plusieurs améliorations ont été apportées : le contenu du nouveau site est mieux organisé et beaucoup plus accessible et il est dynamique sur les plateformes mobiles telles les cellulaires et les tablettes. L'arborescence est structurée et intuitive, et le site est doté d'un moteur de recherche simple et efficace. Ce nouveau site répond au souhait des membres du Conseil municipal de bonifier la communication avec les citoyens et de mieux communiquer les informations et les projets de la Municipalité. Cette nouvelle

approche avait déjà été amorcée il y a quelque temps par la mise sur pied d'une plateforme d'alertes automatisées afin de joindre plus efficacement les citoyens lors de situations d'urgence.

« La création de notre ancien site Web remontait à 2008, le temps et l'argent investis pour la refonte de notre site étaient donc plus que nécessaires. Nous sommes très fiers du résultat » a affirmé M. le Maire Martin Bordeleau.

La mise en ligne a été effectuée en novembre, mais la mise à jour, elle, sera faite sur une base régulière afin que l'information soit toujours à la hauteur des attentes des utilisateurs.

Découvrez dès maintenant le nouveau site Internet de la Municipalité de Saint-Côme au [stcomelanaudiere.ca](http://stcomelanaudiere.ca).

# Bienvenue chez vous !

Plusieurs activités hivernales offertes

Événements ↓

02 / 03



## Cueillette des matières résiduelles

### Lundi

Petit Belœil  
Grand Belœil  
Commerces  
Rang 7

Lac Côte jusqu'au coin de la route 343  
Lac France jusqu'au Rang des Venne

### Mardi

Val Saint-Côme  
(à partir de l'Avenue Gagné  
jusqu'au Lac Boisvert)  
Domaine Lepage

### Mercredi

Rang 9  
Rang Versailles  
Lac Clair  
Chemin Laporte

### Jeudi

Chemin de la Ferme  
Domaine du Nord  
Rang des Venne  
Zec Lavigne

### Vendredi

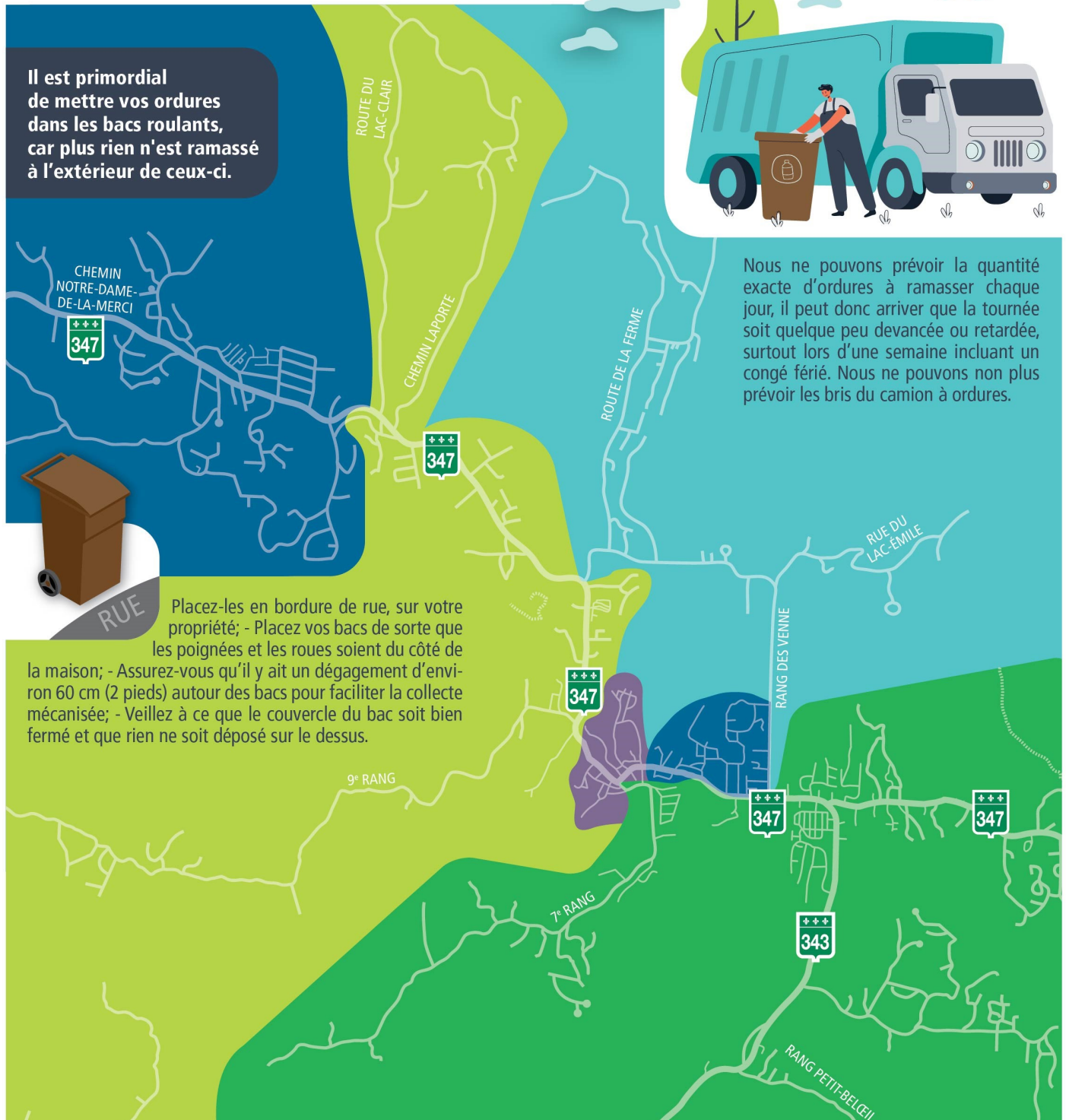
Village  
Du Rang 9 vers le village  
Commerces

Il est primordial de mettre vos ordures dans les bacs roulants, car plus rien n'est ramassé à l'extérieur de ceux-ci.



Nous ne pouvons prévoir la quantité exacte d'ordures à ramasser chaque jour, il peut donc arriver que la tournée soit quelque peu avancée ou retardée, surtout lors d'une semaine incluant un congé férié. Nous ne pouvons non plus prévoir les bris du camion à ordures.

Placez-les en bordure de rue, sur votre propriété; - Placez vos bacs de sorte que les poignées et les roues soient du côté de la maison; - Assurez-vous qu'il y ait un dégagement d'environ 60 cm (2 pieds) autour des bacs pour faciliter la collecte mécanisée; - Veillez à ce que le couvercle du bac soit bien fermé et que rien ne soit déposé sur le dessus.





## Horaire de la cueillette

En 2023, il est obligatoire de disposer vos matières résiduelles (*bac noir ou vert*), recyclables (*bac bleu*) et organiques (*bac brun*) dans des bacs roulants munis d'une prise européenne. Autant les bacs d'une capacité de 240 litres que de 360 litres sont acceptés.

Depuis janvier 2023, il y a du changement dans la fréquence des collectes. En effet, à cette date, les matières résiduelles (ordures) seront ramassées une semaine sur deux. Durant l'autre semaine, ce seront les matières recyclables qui seront ramassées. Par exemple, si vous demeurez dans le secteur de Val Saint-Côme, vos matières résiduelles seront ramassées un mardi sur deux. L'autre mardi, ce sera la collecte de vos matières recyclables.

Aussi, les matières organiques seront ramassées une fois par mois de novembre à avril. Durant les mois de mai à octobre, ce sera chaque semaine. Un calendrier des collectes sera bientôt disponible pour ces matières.

### Janvier

D	L	M	M	J	V	S
1	2	3	4	5	6	7
8	9	10	11	12	13	14
15	16	17	18	19	20	21
22	23	24	25	26	27	28
29	30	31				

17 collecte matières organiques pour tous les secteurs

### Février

D	L	M	M	J	V	S
			1	2	3	4
5	6	7	8	9	10	11
12	13	14	15	16	17	18
19	20	21	22	23	24	25
26	27	28				

14 collecte matières organiques pour tous les secteurs

### Mars

D	L	M	M	J	V	S
			1	2	3	4
5	6	7	8	9	10	11
12	13	14	15	16	17	18
19	20	21	22	23	24	25
26	27	28	29	30	31	

21 collecte matières organiques pour tous les secteurs

### Avril

D	L	M	M	J	V	S
						1
2	3	4	5	6	7	8
9	10	11	12	13	14	15
16	17	18	19	20	21	22
23	24	25	26	27	28	29
30						

### Mai

D	L	M	M	J	V	S
	1	2	3	4	5	6
7	8	9	10	11	12	13
14	15	16	17	18	19	20
21	22	23	24	25	26	27
28	29	30	31			

### Juin

D	L	M	M	J	V	S
				1	2	3
4	5	6	7	8	9	10
11	12	13	14	15	16	17
18	19	20	21	22	23	24
25	26	27	28	29	30	

### Juillet

D	L	M	M	J	V	S
						1
2	3	4	5	6	7	8
9	10	11	12	13	14	15
16	17	18	19	20	21	22
23	24	25	26	27	28	29
30	31					

### Août

D	L	M	M	J	V	S
			1	2	3	4
5	6	7	8	9	10	11
12	13	14	15	16	17	18
19	20	21	22	23	24	25
26	27	28	29	30	31	

### Septembre

D	L	M	M	J	V	S
						1
2	3	4	5	6	7	8
9	10	11	12	13	14	15
16	17	18	19	20	21	22
23	24	25	26	27	28	29
30						

### Octobre

D	L	M	M	J	V	S
1	2	3	4	5	6	7
8	9	10	11	12	13	14
15	16	17	18	19	20	21
22	23	24	25	26	27	28
29	30	31				

### Novembre

D	L	M	M	J	V	S
				1	2	3
4	5	6	7	8	9	10
11	12	13	14	15	16	17
18	19	20	21	22	23	24
25	26	27	28	29	30	

### Décembre

D	L	M	M	J	V	S
						1
2	3	4	5	6	7	8
9	10	11	12	13	14	15
16	17	18	19	20	21	22
23	24	25	26	27	28	29
30						

Les 22 et 29 seront fermés à midi.



matières résiduelles (ordures)



matières recyclables



matières organiques

congés fériés



## NOUVEAUTÉS - ÉCOCENTRE

Cette année, la Municipalité offre quatre semaines d'accès gratuit pour permettre aux résidents de se départir des matériaux à l'écocentre sur présentation d'une pièce d'identité et de résidence valide. **Les semaines sont les suivantes : du 2 au 6 mai, du 27 juin au 1<sup>er</sup> juillet, du 4 au 8 juillet et du 3 au 7 octobre.** Par la suite, le service sera offert selon la tarification en vigueur.

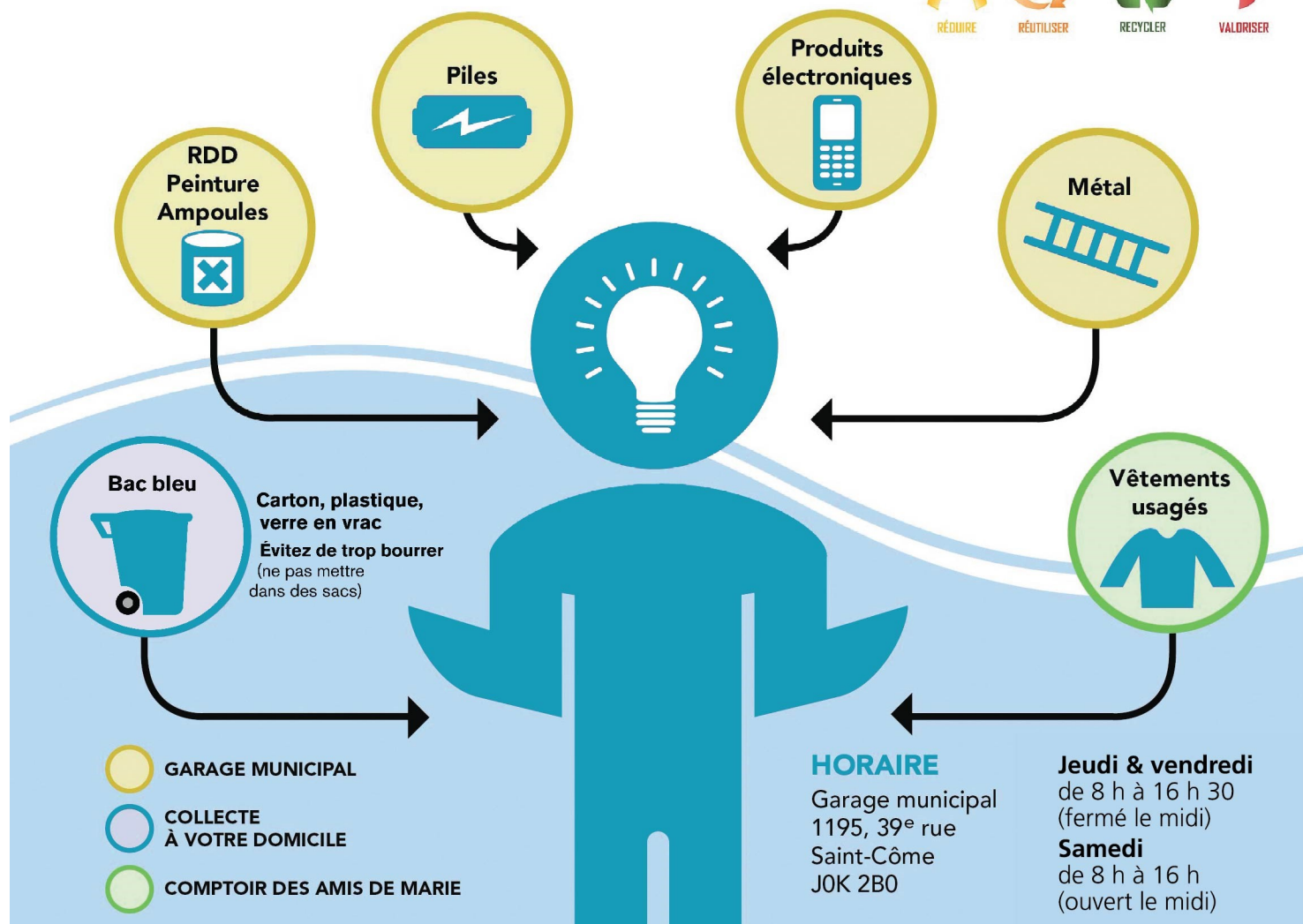
Le Garage municipal est situé au 1195, 39<sup>e</sup> Rue. **Il est ouvert le jeudi et vendredi de 8 h à 16 h 30 (fermé de 12 h à 13 h) et le samedi de 8 h à 16 h (ouvert le midi).** Ces matériaux sont recueillis gratuitement à l'écocentre : pneus

sans jante (*véhicule de promenade*), récupération, produits dangereux (*huiles usées, solvant, peinture, batteries, etc.*), métal, matériel informatique, ampoules fluo compactes, meubles rembourrés et matelas. **Si vous avez de vieux téléviseurs dont vous souhaitez vous départir, merci de les apporter directement au Garage municipal, un endroit est prévu à cet effet.** De plus, le tout est récupéré de façon responsable.

Il sera possible d'aller porter les matières organiques (*gazon, branches, feuilles*), à la carrière municipale le 3<sup>e</sup> samedi de chaque mois de 8 h à 12 h du mois de mai au mois d'octobre.



# JE VEUX FAIRE MA PART : JE RÉCUPÈRE!





# Environnement

## COLLECTE DES CARTOUCHES D'IMPRIMANTE

Il est possible de rapporter certaines cartouches d'encre à la Municipalité ou au Vieux presbytère dans le but qu'elles soient récupérées par la Fondation MIRA. Depuis 1994, Mira s'est engagée à sensibiliser le grand public du Québec à la récupération de cartouches d'imprimantes et des cellulaires. En plus de poser un geste concret envers l'environnement, cette initiative permet de financer le dressage de plusieurs chiens Mira.

### CARTOUCHES RÉCUPÉRABLES :

- Tous les modèles de marque *Lexmark*, qu'ils soient d'origines ou recyclés.
- Les cartouches originales pour les marques : *HP, Brother, Samsung, Canon, Dell, Kyocera*.
- Les cartouches à jet d'encre : *HP* et *Canon*.

### CARTOUCHES NON RÉCUPÉRABLES

par la Fondation MIRA :

- Les modèles de cartouches compatibles ou recyclées comme *Moustache* et *Fuzion*.
- Les marques maison comme *Staples* ou *Grand and Toys*.
- Les cartouches originales de marque : *Ricoh, Toshiba, Sharp, Konica Minolta, Okidata* et *Xerox*.
- Tous les contenants de poudre et tubes de plastique.

# Loisirs, culture & organismes

## COURS DE YOGA

**QUAND ?** Mercredi soir, 15 février (5 semaines)  
Horaire : 18h30 à 19h45  
Jeudi matin, 16 février (5 semaines)  
Horaire : 9h30 à 10h45

**COÛT ?** 1 cours / semaine 100 \$

**OÙ ?** La Maison d'en face (1624 rue Principale)

**INFO :** Paiement au Bureau d'accueil touristique pour les personnes qui désirent payer en argent comptant ou par chèque. Sinon, vous pouvez également effectuer un virement bancaire à Karine Yoga.

Inscription obligatoire au 450 883-2726 (Roxane Paquette poste 7350 ou Nancie Drainville poste 7346)

## DISCO DES NEIGES

Nous sommes heureux de la tenue de la Disco des Neiges!

Venez en grand nombre patiner au rythme de la musique.



**POUR QUI ?** Tous

**QUAND ?** 10 février de 19 h à 23 h

**OÙ ?** Anneau de glace près du Centre de Loisirs (250, 65<sup>e</sup> Avenue)

**À SAVOIR...** Lumières au rythme de la musique!

**SKI DE FOND  
AUX FLAMBEAUX**  
SAMEDI 4 FÉVRIER 2023  
18H30 À 21H30

Dans le cadre du Festival Saint-Côme en glace, le Camp Richelieu vous invite à parcourir sa piste de ski de fond à la lueur des flambeaux !

Location de skis gratuite et chocolat chaud !

941 rue Principale, Saint-Côme

PREMIÈRE FIN DE SEMAINE

**TOUS LES SPECTACLES SONT PRÉSENTÉS PAR JOLIETTE NISSAN**

**1 FÉVRIER**

**PASSE-MOÉ LA PUCK**  
HOMMAGE AUX COLOCS (POP)  
15h30  
Parc de l'Harmonie

**BACKBONE ULTIMATE ROCK BAND**  
13h30  
Parc de l'Harmonie

**SKI DE FOND AUX FLAMBEAUX**  
18h30 à 21h30  
Info : 450 883-6446  
Camp Richelieu, 941, rue Principale

**5 FÉVRIER**

**DÉJEUNER DES CHEVALIERS DE COLOMB**  
7h à 12h30  
Centre de loisirs Marcel Thériault  
250, 65e Avenue (au sous-sol)  
Info : Yvan Morin 450 883-1082

**INITIATION AU FAT BIKE**  
10h à 14h  
\*\*Si sentiers non praticables, l'activité sera annulée\*\*  
133, rue Maurice  
Info : Vélo de montagne St-Côme  
vmsinfo@gmail.com  
Ascension Sports 450 540-2221

**LES GARS DU NORD**  
(TRAD/CAJUN) 14h30  
Parc de l'Harmonie

**10 FÉVRIER**

**DISCO DES NEIGES**  
PATIN LIBRE SUR ANNEAU DE GLACE  
19h à 23h  
Centre de loisirs Marcel Thériault  
250, 65e Avenue  
Info : 450 883-2726 # 7346

**11 FÉVRIER**

**MINI-RALLYE**  
13h à 15h  
Stationnement de la caisse  
1611, rue Principale

**BEHUJOAN (REGGAE) 13h30**  
Parc de l'Harmonie

**YELO MOLO (SKA) 15h30**  
Parc de l'Harmonie

**SOIRÉE FEU & GLACE**  
18h à 21h  
Présentée par oxygen et VST  
- Concours de sculpture de vitesse sur glace  
- Musique de Barbus (électrotrad)  
- Mystika Circus (Jonglerie de feu)  
- Feux d'artifice  
Parc de l'Harmonie

**12 FÉVRIER**

**DÎNER HOT-DOG**  
Ski de fond, raquette, fatbike  
11h30 à 13h30  
Halte à Gérard (dans le bois) info : 450 883-8477

**PARTY COUNTRY DE CHEZ NOUS**  
14h30  
Parc de l'Harmonie

TROISIÈME FIN DE SEMAINE

**18 FÉVRIER**

**DE TEMPS ANTAN (TRAD)**  
13h30  
Parc de l'Harmonie

**ARTIFAILLE (TRAD)**  
15h30  
Parc de l'Harmonie

**SOIRÉE AU CLAIR DE LUNE**  
Randonnée aux flambeaux en raquette pour se rendre à la Halte à Gérard  
19h  
Départ Gauthier (Sentiers municipaux)  
Info : 450 883-8477

**19 FÉVRIER**

**JEUX EXTÉRIEURS ANIMÉS POUR LA FAMILLE**  
10h à 16h  
Stationnement CPE La Chenille, 1610, 55<sup>e</sup> Rue

**INITIATION AU FAT BIKE**  
10h à 14h  
\*\*Si sentiers non praticables, l'activité sera annulée\*\*  
133, rue Maurice  
Info : Vélo de montagne St-Côme  
vmsinfo@gmail.com  
Ascension Sports: 450 540-2221

**2FRÈRES - DÉPLOUÉ (POP)**  
14h30  
Parc de l'Harmonie

DEUXIÈME FIN DE SEMAINE

# St-Côme EN GLACE

41<sup>e</sup> édition  
Du 4 au 19 février 2023



Venez admirer nos **SCULPTURES SUR GLACE** + de 200 bénévoles sculpteurs!  
qui ornent la rue Principale

TOUTES LES ACTIVITÉS SONT GRATUITES!

ATELIERS DE SCULPTURE SUR GLACE  
LES DIMANCHES, 13h à 16h  
Stationnement du Timber Mart  
H. Larocheville : 1190, rue Principale

BAR ET BOUTIQUE SUR PLACE  
\*ARGENT COMPTANT SEULEMENT

TOUS LES SPECTACLES ONT LIEU À L'EXTÉRIEUR, AU PARC DE L'HARMONIE  
1661, rue Principale, St-Côme

UNE PRÉSENTATION DE



f SUIVEZ-NOUS!  
@FestivalSaintComeEnGlace  
festivalstcomeenglace.com





# Loisirs, culture & organismes

## CLUB FADOQ SAINT-CÔME

Les membres du Club Fadoq Saint-Côme invitent toutes les personnes de 50 ans et plus à se joindre à eux afin de bénéficier de tous les rabais qu'apporte le fait d'y adhérer. Vous pourrez profiter de toutes les activités offertes par le Club : bingo, scrabble, bridge, pétanque, vie active et soupers dansants. Un choix intelligent autant au point de vue social qu'économique ! Contactez Michel Gauthier au 450 883-2441.

### BINGO

**OÙ ?** La Maison d'en face (1624, rue Principale)  
**QUAND ?** Tous les deux jeudis de 19 h à 22 h  
**Responsable :** Josée Rivest | 450 883-8657

### SOUPER & DANSE

**OÙ ?** Centre de Loisirs Marcel Thériault  
**QUAND ?** 25 février, 25 mars, 29 avril, 27 mai à 18 h  
**Responsable :** Michel Gauthier | 450 883-2441

### PÉTANQUE

**OÙ ?** Centre de Loisirs Marcel Thériault  
**QUAND ?** Tournois : chaque mardi de 13 h à 15 h  
Pétanque libre : chaque jeudi de 13 h à 15 h  
**Responsable :** Gabriel Michel | 514 968-7886

### SCRABBLE

**OÙ ?** La Maison d'en face (1624, rue Principale)  
**QUAND ?** Les lundis de 13 h à 15 h  
**Responsable :** Lorraine Morin | 450 883-5729

### VIE ACTIVE

**OÙ ?** La Maison d'en face (1624, rue Principale)  
**QUAND ?** Les mardis de 10 h à 11 h 30  
**Responsable :** Mireille Charron | 514 923-7119

### BRIDGE

**OÙ ?** La Maison d'en face (1624, rue Principale)  
Centre de Loisirs Marcel Thériault  
**QUAND ?** 1 mercredi sur 2 de 9 h à 16 h  
(en alternance aux deux endroits)  
**Responsable :** Jean-Claude Provost | 450 883-6326  
Nous offrons gratuitement une initiation au bridge.



## CENTRE COMMUNAUTAIRE SAINT CÔME

Venez jouer à des jeux tels que le Cannesta, 4 de pique, Joker rummy, Bridge, etc.

**QUAND ?** 1 mercredi sur 2 de 9 h à 15 h  
**DÉBUT ?** 11 janvier 2023  
**OÙ ?** Centre de Loisirs Marcel Thériault  
**INFO :** Claudette Auger au 450 883-5733

## FÉLICITATIONS AUX ÉLÈVES!

Le 4 novembre dernier s'est tenue la 3<sup>e</sup> édition de la Course-École Saint-Côme, épreuve de 2 kilomètres regroupant les élèves de 2<sup>e</sup> et 3<sup>e</sup> cycles.

Malgré un parcours des plus difficiles, c'est avec beaucoup de fierté et d'admiration que j'ai vu 71 de mes élèves franchir le fil d'arrivée, et ce, sous les acclamations des nombreux parents venus encourager.

Bravo pour tous vos efforts!

Je profite également de l'occasion pour remercier, en mon nom et celui des membres du personnel de l'école Saint-Côme, les cyclistes de l'équipe 1 000 km Power Go qui ont remis 100\$ à notre établissement suite à un parrainage lors du *Défi Pierre Lavoie*, compétition s'étant tenue en mai dernier. Cette somme viendra s'ajouter au budget prévu pour la réfection et le lignage de la Cour d'école.

Pierre-Luc Venne  
Enseignant en ÉPS à l'École primaire Saint-Côme

# Loisirs, culture & organismes

## SOCIÉTÉ DE DÉVELOPPEMENT DES PARCS RÉGIONAUX DE LA MATAWINIE

Les passes citoyennes 2023 sont disponibles dès maintenant au Vieux Presbytère au 1661-A rue Principale. Cette passe est offerte à tous les résidents de Saint-Côme et vous permet d'avoir accès gratuitement aux sentiers pédestres/raquettes dans le Parc régional de la Chute-à-Bull et celui de la Forêt Ouareau. Vous bénéficiez également d'un rabais de 50 % sur votre accès journalier au Parc régional des Sept-Chutes.



Une pièce d'identité avec photo et adresse est requise pour les résidents permanents.

Pour les propriétaires de résidences secondaires, un compte de taxes municipales et une pièce d'identité avec photo seront demandés.

### BIBLIOTHÈQUE - CLUB DE LECTURE

Dans une ambiance conviviale et relaxante, vous êtes invités à vous inscrire aux rencontres du **Club de lecture** qui se tiennent à la bibliothèque municipale, **le troisième mardi ou mercredi de chaque mois, de 13 h 30 à 15 h 30.**

Le Club souhaite entre autres aborder plusieurs thèmes diversifiés en lien avec l'actualité ou la vie culturelle et surtout, propager le goût de la lecture !

Premier arrivé, premier inscrit ! Veuillez communiquer avec Mme Guylaine Laroche au 514 831-5913 appel / texto ou via courriel à [gymnastiquedelamemoire@gmail.com](mailto:gymnastiquedelamemoire@gmail.com) afin de participer aux échanges et de faire connaître vos appréciations de lectures aux membres du groupe !

Le Club de lecture, c'est prendre du temps pour soi avec le sourire et dans le rire !

### HEURES D'OUVERTURE

**Mardi de 18 h 30 à 20 h 30**

**Jeudi de 13 h 30 à 17 h 30 et de 18 h 30 à 20 h 30**

**Samedi de 10 h à midi**

### RETOUR DE LIVRES

Les prêts de livres sont pour une durée de 3 semaines. Vous pouvez effectuer vos renouvellements en vous présentant à la Bibliothèque ou par téléphone : 450 883-2726, poste 7360.

Vous pouvez rapporter vos livres en les laissant dans la chute à livres installée à l'extérieur, tout près de la bibliothèque municipale. Merci beaucoup pour votre collaboration !

### CLUB DE MARCHE SAINT-CÔME

Pour la période hivernale (janvier à mars)

**Marche cardio de 5 km (marche plus rapide)**

**QUAND ?** Tous les **mercredis à 10 h**

Rencontre : Bureau d'accueil touristique à 9 h 45

Responsables : Sonia Cloutier et Carole Guèvremont

**Marche randonnée de 5 km**

**QUAND ?** Tous les **jeudis à 13 h**

Rencontre : Bureau d'accueil touristique à 13 h

Responsables : Liette Laverdière et Charis Guay

Vous voulez vous joindre à nous ? Veuillez svp contacter les préposées au Bureau d'accueil afin qu'elles vous remettent la fiche d'inscription à remplir.

Information : Bureau d'accueil touristique au 450 883-2730

Suivez-nous sur Facebook « Club de marche St-Côme »

Critère : être en forme pour marcher environ 5 km

**Vous êtes tous les bienvenus!**

Comité organisateur,

Liette Laverdière, Sonia Cloutier,  
Carole Guèvremont et Charis Guay





# Loisirs, culture & organismes

## HORAIRE DU VIEUX PRESBYTÈRE

Nous sommes une équipe de personnes passionnées et il nous fera plaisir de vous servir au Vieux presbytère.

Venez nous voir !

- Du lundi au mercredi de 8 h 30 à 16 h 30 (fermé entre 12 h et 13 h)
- Le jeudi et le vendredi de 8 h 30 à 19 h
- Le samedi de 8 h à 15 h | dimanche : fermé

### HORAIRE SPÉCIAL DURANT LE FESTIVAL ST-CÔME EN GLACE

Exceptionnellement ouvert les dimanches 5, 12 et 19 février 2023 de 8 h à 15 h.

*Venez nous voir à la boutique du Vieux presbytère!*



## BIBLIOTHÈQUE – AQUALIVRES

La Municipalité Saint-Côme est fière et heureuse du succès de *L'Aqualivres*. Si vous avez des livres pour enfants que vous souhaitez donner, nous sommes preneurs, ces petits trésors serviront à regarnir *L'Aqualivres*.



Vos dons seraient grandement appréciés auprès des plus jeunes afin de permettre à chaque enfant de découvrir de nouvelles passions par la lecture et ainsi, de stimuler leur intérêt.

Vous pouvez déposer vos dons au Bureau d'accueil touristique du lundi au vendredi de 8h30 à 16h30 (fermé entre 12h et 13h) et le samedi de 8 h à 15h.

Vous pouvez nous joindre au 450 883-2726, poste 7346 ou 7350.

# Loisirs, culture & organismes

## DES NOUVELLES DES AMIS DE MARIE

### UNE GUIGNOLÉE EXCEPTIONNELLE!

Merci! Merci! Merci! La collecte de dons en argent et en denrées pour la «Guignolée 2022» passera à l'histoire des Amis de Marie comme une réussite exceptionnelle grâce à la population de Saint-Côme. « *Nous savons que la situation économique actuelle et celle annoncée pour 2023 créent, chez plusieurs familles, une insécurité financière et alimentaire que nous espérons amoindrir par l'aide que nous pouvons offrir. La guignolée de cette année démontre à quel point la solidarité existe chez nous. Soyez certains que nous vous en sommes très reconnaissants* », a déclaré la présidente des Amis de Marie, Louise Arbour.

Ainsi, pour les Fêtes, 43 paniers de Noël ont été distribués, ce qui a rejoint 100 personnes. Chaque panier était constitué de denrées et de jouets donnés par la population. De plus, les Amis de Marie y ont ajouté : un dindon et des bons d'achat chez Tradition pour de l'épicerie, Familiprix pour des articles autres que des médicaments prescrits et Dépanneur Émery pour de l'essence. La valeur totale des dons recueillis en argent est de **12 700 \$** et la valeur approximative des denrées est d'environ **6 000 \$**. Aussi, avec l'argent recueilli, il sera possible d'aider des familles avec des dépannages au cours de l'année. Une politique très claire existe à cet effet dans le fonctionnement de l'organisme.



L'équipe de la cuisine pour alimenter les bénévoles de la Guignolée

Un énorme merci à vous toutes et tous! Ces 43 familles ont pu avoir un meilleur Temps des Fêtes grâce à vous, la population, et aux commerçants de Saint-Côme. Avec une aussi belle Guignolée, d'autres en bénéficieront en 2023. Des remerciements tout particuliers sont adressés à la *Chorale Saint-Côme* qui a chanté devant le Tradition le

18 décembre pour recueillir des dons et à la Caisse Desjardins du Nord de Lanaudière pour sa contribution financière. Merci de tout cœur aux bénévoles qui, par dizaines, ont aidé de près ou de loin à faire en sorte que la Guignolée soit un succès. Sans nos bénévoles, les Amis de Marie ne pourraient pas si bien remplir leur mission.



Deux des enfants de l'école de Saint-Côme, fiers bénévoles de la Guignolée



Voici un aperçu des denrées recueillies lors de la Guignolée

### RETOUR DU BONHOMME À LUNETTES

Le *Bonhomme à lunettes* est de retour depuis le 19 janvier, les jeudis aux deux semaines, de 9h à 11h30. D'ici le Journal En Bref d'avril prochain, les dates de présence seront : 2 et 16 février, 2, 16 et 30 mars, 13 avril 2023. Ayez en main votre ordonnance lors de votre 1<sup>ère</sup> rencontre.

### CARTES DE MEMBRES

Devenez membre des Amis de Marie de Saint-Côme en vous procurant votre carte de membre, au coût de 5\$, directement au local (1250, rue Alphonse-Marion). En étant membre, vous pourrez assister activement aux assemblées générales avec droit de vote et possibilité de vous présenter pour siéger au Conseil d'administration.

**MERCI DE NOUS AIDER À AIDER!**



## SAINT-CÔME ET SON HISTOIRE

### UN LANCEMENT RÉUSSI!

Nous vous annonçons dans le Journal En Bref de novembre dernier que le lancement du 4<sup>e</sup> ouvrage du Comité historique de Saint-Côme, «*Répertoire des habitations de Saint-Côme et leurs propriétaires 1860-1960*», aurait lieu le 4 décembre 2022 au local du Comité et l'événement s'est bel et bien déroulé comme prévu. Près de 50 personnes ont ainsi assisté à une présentation sommaire du volume par la présidente du Comité, Mme Fernande Gauthier, en compagnie de Monsieur le maire, M. Martin Bordeleau, et du doyen du village, M. Vianney Thériault. M. Bordeleau a remercié le Comité de cette production qui met en lumière le développement immobilier du village de ses débuts à 1960 et qui, du coup, met en valeur du patrimoine de notre communauté et de ses habitants.



Comité Historique avec M. le Maire et M. Thériault

M. Vianney Thériault, fier doyen de 94 ans de notre village (*qui bûche encore son bois!*), nous a fait l'honneur d'assister au lancement. Sa présence démontre toute l'importance que nous accordons à celles et ceux qui ont permis à Saint-Côme d'être une municipalité lanauoise remarquable par son dynamisme, sa résilience et ses racines toujours aussi vivantes, notamment par sa musique et ses traditions. Notons que notre doyenne, Mme Solange Baillargeon, n'a pu être du lancement mais a reçu en cadeau un volume, comme M. Thériault.

Totalisant près de 300 pages, le répertoire présente sous forme de fiches différentes informations publiques sur les maisons et leurs propriétaires, des photos couleurs et d'époque et des anecdotes. Voilà une belle façon de découvrir certains faits comme le transfert de propriétés, le déplacement de certaines maisons et quelques histoires qui vous feront sourire!

Le volume contient également une page sur les changements de noms de rangs et de rues depuis le début de la colonie et une carte de la municipalité. Et alors que les prix des denrées alimentaires subissent des augmentations notables ces jours-ci, jetez un coup d'œil sur la page 6 où nous avons mis une liste de prix de différents articles et aliments de 1905 à 1915!

Le Comité tient à remercier du fond du cœur toutes les personnes qui ont contribué de près ou de loin à la production de ce livre. Le coût du volume est de 40 \$ et il est en vente au Bureau d'accueil touristique et auprès de Fernande Gauthier au 450 883-8467. La 1<sup>ère</sup> impression de 200 copies est presque toute vendue et nous avons déjà procédé à une 2<sup>e</sup> impression. Merci!

### RÉIMPRESSION DE « SAINT-CÔME SE RACONTE... 1855-2005 »

En 2006, le Comité a publié son 1<sup>er</sup> livre : *Saint-Côme se raconte... 1855-2005*. Alors que toutes les copies s'étaient envolées, nous avons des demandes pour une réimpression. Voilà qui est fait! Quiconque s'intéresse à l'histoire du village, notamment les nouveaux citoyens, c'est le livre à se procurer. On y retrouve l'histoire de la fondation de Saint-Côme (*de l'arrivée des premiers colons à l'érection canonique*), l'évolution municipale et la vie au quotidien des habitants (*les métiers, les chantiers, la vie sociale, sportive et culturelle, l'éducation, etc.*). Le livre est en vente au Bureau d'accueil touristique au coût de 35 \$ et auprès de Fernande Gauthier 450 883-8467.



PRÉSERVONS LA MÉMOIRE DE SAINT-CÔME!



# Loisirs, culture & organismes

## SAINT-CÔME UN CŒUR QUI BAT

Je tiens à vous faire part de ma plus sincère gratitude pour toutes les contributions reçues au cours de l'année 2022 et en ce début d'année 2023. Les dons reçus auront un impact majeur sur la Clinique médicale et dans la continuité de la mission de *Saint-Côme un cœur qui bat*. MERCI !



Le 12 novembre dernier s'est tenu le spectacle bénéfique au profit de *Saint-Côme un cœur qui bat*. Le spectacle a été rendu possible grâce à de nombreux artistes de chez nous, pas seulement par leur talent artistique mais aussi par leur implication dans la communauté.

Merci aux artistes :

- Carole Marion
- Jacob Pelletier
- Anouk Laroche
- Maria Fé Tapullima
- Guylaine McCabe
- Benoit Guimond et Fred
- Benoit Baillargeon
- Benoit Mailloux
- Sonia Bordeleau
- Mélanie Marion
- Line Marion
- Catherine Bordeleau
- Martin Bordeleau
- Ghislain Langlois
- Manon Pagette
- Marie-Claude Thériault
- Christian Bordeleau
- Chantal Chartrand
- Simon Beaudry
- Sonia Bordeleau (Tourlou)

Et la dernière mais non la moindre, notre organisatrice en chef : Renée Gagné, notre Néné. Encore une fois, je tiens à souligner que sans son implication et sa grande générosité, il n'y aurait pas eu de spectacle. Ce fut un spectacle unique et exceptionnel tout comme elle. Merci Renée.

Je tiens également à remercier tous les musiciens, les techniciens et nos précieux bénévoles au service lors de cette soirée. Les entreprises locales : *Trécarré microbrasserie* pour le don de barils de bière, le *Dépanneur Emery* pour les prix spéciaux sur les achats ainsi que le *Centre Le Rituel et Ascension sports* pour les forfaits offerts. Merci également à la Municipalité de Saint-Côme pour son support indispensable! Restez à l'affût, des photos et un vidéo de cette soirée seront disponibles. Les détails suivront sous peu via la page Facebook *St-Côme un cœur qui bat*.

**Levée de fonds**  
pour la clinique médicale

Saint-Côme  
un cœur qui bat

**Nouveau cette année**  
Billet d'un jour, valide la journée de votre choix  
pour la saison 2022-2023

valsaintcome.com

**Billet 45 \$**  
(une valeur de 75 \$)  
Quantité limitée

SAINT-CÔME VAL SAINT-CÔME

**Informations :**  
Point de vente : Bureau d'accueil touristique de Saint-Côme,  
1661, rue Principale, Saint-Côme | 450 883-2730 (crédit, débit acceptés)

**Tous les profits seront remis à la clinique médicale de Saint-Côme.**

Pour une 6<sup>e</sup> année consécutive, nous avons reçu plus d'une centaine de billets de ski à vendre. Nous tenons à remercier les dirigeants de la Station touristique Val Saint-Côme pour ce don qui nous rapporte un montant de 5 000 \$. Cette année les billets sont valides pour une journée complète à votre choix, jusqu'au 30 avril 2023.

*Martine Lessard*

Martine Lessard, Présidente, *Saint-Côme un cœur qui bat*



# Loisirs, culture & organismes

## L'ASSOCIATION DES PROPRIÉTAIRES DE RÉSIDENCES DE TOURISME À SAINT-CÔME

L'APRTSC est un OBNL légalement constitué depuis le 23 août 2021; toutes les sommes sont utilisées pour le service aux membres.

Notre but est de faciliter la communication entre propriétaires, de discuter des enjeux communs en lien avec la location court terme dans notre municipalité et de nous entraider tout en collaborant avec la Municipalité afin de faciliter la cohabitation avec les résidents.

L'association, c'est aussi vos yeux et vos oreilles, entre autres avec les suivis au Conseil municipal ainsi que les comptes rendus sur l'évolution des dossiers en cours.

### La mission et les avantages de l'association sont de :

1. Promouvoir et défendre les intérêts des exploitants de RT sur le territoire de la municipalité
2. Représenter les membres auprès des autorités
3. Promouvoir les bonnes pratiques d'exploitation de RT incluant la protection de l'environnement et des nuisances
4. Informer et soutenir les propriétaires dans leur processus d'enregistrement ainsi que sur les lois & réglementations en vigueur

LES MEMBRES ont également accès à la page Facebook privée de l'association qui inclue divers aspects dont :

1. Des groupes de discussions
2. Des référencement de fournisseurs et sous-traitants
3. Des sujets à la une
4. Les événements et activités à venir
5. Les documents sur les réglementations en vigueur et/ou en discussion
6. Et bien plus...



L'APRTSC collabore et échange régulièrement avec les autres associations des municipalités environnantes sur leurs bonnes pratiques, leurs enjeux et leurs réglementations respectives.

**Joignez-vous à nous via notre site Internet ou par messagerie!**

[www.aprtsc.ca](http://www.aprtsc.ca) | [info@aprtsc.ca](mailto:info@aprtsc.ca)

## Divers

### CROIX-ROUGE

La Croix-Rouge Canadienne est en période de recrutement dans notre région. Vous cherchez une occasion de rendre service à votre collectivité, de faire de nouvelles rencontres ou de vivre de nouvelles expériences ?

Joignez-vous aux bénévoles qui rendent notre action possible au Québec. Contactez-nous au 1 844 540-5410.

### Responsabilités du bénévole en intervention :

Il rencontre le futur bénéficiaire pour lui accorder, si nécessaire, la prestation de services en hébergement, en alimentation et en habillement.



#### ÊTRE BÉNÉVOLE CROIX-ROUGE CORRESPOND À :

- > Un engagement à votre image
- > Un engagement humain
- > Une action concrète dans votre milieu

Faites partie du plus important organisme d'aide humanitaire au monde

Informez-vous sur nos postes d'intervenants en services aux sinistrés, en collecte de fonds et en organisation d'événements spéciaux  
[www.partenairescroixrouge.ca](http://www.partenairescroixrouge.ca)  
1 844 540-5410



# NOS BONS COUPS!

## PORTES OUVERTES À LA CASERNE - 23 OCTOBRE

Le 23 octobre dernier avait lieu la journée Portes ouvertes des pompiers, et cela, dans le cadre de la Semaine de la prévention des incendies, qui avait lieu du 9 au 15 octobre.

Cette journée spéciale s'est déroulée à la Caserne des pompiers de Saint-Côme et a été extraordinaire! Tous les citoyens présents ont vraiment apprécié cet événement qui a été un grand succès! Merci à tous nos citoyens présents!



## FÊTE D'HALLOWEEN - 31 OCTOBRE



C'est sous une pluie de bonbons que plus de 200 jeunes se sont présentés au Vieux presbytère pour la cueillette tant attendue, ainsi que pour faire la visite de la maison hantée en apprivoisant un nouveau concept cette année! Nous nous lançons comme défi de nous surpasser chaque année, dans l'objectif de donner une bonne frousse à tous les petits et les grands.

Nous tenons à remercier plusieurs organismes et bénévoles de Saint-Côme pour leur implication et dons de bonbons, qui assurément ont contribué au bon déroulement et à la réussite de cette activité. Un énorme merci à la FADOQ, aux Amis de Marie, à Saint-Côme un cœur qui bat, au Comité Sportif Saint-Côme, aux Chevaliers de Colomb et à l'Association des pompiers!

## MARCHÉ LES DÉCOUVERTES DE L'AVENT - 19 ET 20 NOVEMBRE

C'est avec bonheur et fierté que la Municipalité peut parler du succès de son 3<sup>e</sup> marché de Noël, ayant eu lieu les 19 et 20 novembre derniers. Vingt-sept artistes et artisans étaient au rendez-vous et ont déployé leur énergie pour vous offrir leurs plus beaux produits, créés de leurs mains et de la passion qui les anime.

Encore cette année, plusieurs d'entre nous avons saisi l'occasion de faire des cadeaux pour nos proches ou même de nous offrir à nous-mêmes des petites douceurs. Un magnifique panier cadeau a été tiré lors de la dernière journée. Tous les artistes et artisans ont généreusement offert de leurs créations, et nous les en remercions. La gagnante du panier cadeau est Marie-Jeanne Vadnais. Merci à tous ceux qui ont contribué à faire de cet événement un succès.



## FÊTE DE NOËL - 4 DÉCEMBRE



Le grand dépouillement d'arbre de Noël a eu lieu le 4 décembre dernier, après deux longues années d'absence en raison de la COVID-19.

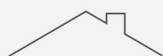
Les lutins du père Noël étaient tout sourire pour accueillir les enfants. Prochain rendez-vous pour la rencontre du père Noël et de ses lutins : le 9 décembre 2023.





## — POUR VENDRE OU ACHETER

TRAVAILLONS ENSEMBLE!



**SARA DAGOSTINO, CPA**  
COURTIER IMMOBILIER  
RÉSIDENTIEL

### CONTACT:

- ✉ [SARA@RODNEYLHERMITE.COM](mailto:SARA@RODNEYLHERMITE.COM)
- ☎ 514-886-8526
- ♡ [EQUIPEACASQUETTE.COM](http://EQUIPEACASQUETTE.COM)



**RE/MAX**  
DYNAMIQUE

Agence immobilière  
514-766-1000

# Commercial



GESTION COMPTABLE LANAU  
DES GENS DE SOLUTION EN  
SERVICE COMPTABLE ET FISCAL

10 % de rabais  
pour les étudiants

15 % de rabais  
pour les aîné.e.s



## LA COMPTABILITÉ & LA FISCALITÉ VOUS CAUSE DES MAUX DE TÊTE ?

**NOUS SOMMES LA SOLUTION !**

Cueillette et livraison votre porte !

Tous genres de rapports d'impôts

- Travailleurs autonomes
- Petite entreprises (PME)
- Particuliers

**NOS AVANTAGES**



Service confidentiel



Garantie



Expérimenté & Agréé

[WWW.GESTIONLANAU.COM](http://WWW.GESTIONLANAU.COM)

450 220-8330

[GESTIONLANAU@GMAIL.COM](mailto:GESTIONLANAU@GMAIL.COM)

# TOTAL

## ÉLECTRIQUE INC.

RÉSIDENTIEL - COMMERCIAL - INDUSTRIEL

Nous offrons un service d'électricien que ce soit pour un projet de construction neuve ou de rénovation, l'expertise de Total Électrique saura répondre à vos besoins.

Appelez-nous au

# 450-541-4410

[info@totalelectrique.com](mailto:info@totalelectrique.com)



## GRILLE TARIFAIRE SECTION COMMERCIALE

Avant-dernière page et autres : Dernière page :

1/6 de page = 40 \$

1/6 de page = 50 \$

1/3 de page = 75 \$

1/3 de page = 100 \$

2/3 de page = 150 \$

2/3 de page = 200 \$

Page complète = 225 \$

Page complète = 300 \$

[bref@stcomelanaudiere.ca](mailto:bref@stcomelanaudiere.ca)

DU 13 AU 17 FÉVRIER 2023



## LES JOURNÉES DE LA PERSÉVÉRANCE SCOLAIRE

#JPS2023

**Je** félicite  
**Tu** accompagnes  
**Il** encourage  
**Elle** explique  
**Nous** écoutons  
**Vous** appuyez  
**Ils et Elles** PERSÉVÈRENT

**NOS  
GESTES,  
UN+  
POUR LEUR  
RÉUSSITE!**