

JOURNAL en Bref

SAINT-CÔME
AU RYTHME
DES TRADITIONS

Municipalité de Saint-Côme - **Février 2020**

Du 1^{er} au 16 février

Festival

ST-CÔME EN GLACE

39^e édition

Venez en
grand nombre !



Photo gracieuseté : page Facebook du Festival Saint-Côme en Glace

Voir page 8



À NE PAS MANQUER

**RANDONNÉES
EN RAQUETTES**
au clair de lune

Les 8 février
et 7 mars

Voir page 9



Inscrivez-vous
aux alertes
citoyennes !

Voir page 6

Monde municipal

Bonjour à vous tous !

En premier lieu, permettez-moi de vous souhaiter à tous une excellente année 2020 ! En espérant que celle-ci vous apporte bonheur, paix, sérénité et santé afin de réaliser vos souhaits les plus chers !

Le mois de février est une période très occupée à Saint-Côme. Lorsque vous lirez ces lignes, le Festival Saint-Côme en Glace battra son plein et ce classique hivernal depuis maintenant 39 années sera encore une fois une réussite formidable. Ce rassemblement festif réunit la totalité de la communauté de Saint-Côme. Merci aux résidents pour l'accueil chaleureux que vous réservez aux gens qui viennent admirer notre magnifique village. Merci au comité organisateur, aux nombreux bénévoles et aux sculpteurs, qui ont travaillé d'arrachepied pour vous offrir une superbe édition 2020 ainsi que des chefs-d'œuvre de glace d'une beauté et d'une qualité remarquables. Il va sans dire que ces activités demandent une très grande implication de plusieurs personnes et la seule façon de reconnaître le beau travail des bénévoles est de se joindre à eux pour faire la fête.

Vous êtes de grands artisans de notre développement touristique, économique et culturel, et c'est un honneur pour l'ensemble de la municipalité et pour le Conseil municipal de souligner, encore une fois, votre contribution à la notoriété de notre municipalité, et ce, bien au-delà des frontières régionales.

Notre façon d'assurer une gestion responsable pour le bien commun de la collectivité est de mettre tous les efforts né-

cessaires pour préparer un budget annuel en ayant toujours comme objectif ultime d'offrir et de dispenser les services municipaux obligatoires comme ceux réclamés et demandés par la communauté, cela avec efficacité et efficience. Suite à l'adoption de celui-ci, je vous invite à consulter le tableau ci-dessous relativement à la projection des dépenses pour l'année 2020.

Pour conclure, nous savons que la protection de l'environnement et la lutte contre les changements climatiques sont des enjeux qui nous concernent tous et l'urgence d'agir est réelle. À ce titre, je tiens à saluer le très beau geste écologique posé par l'entreprise de la famille Émery et fils qui a décidé de se doter d'une station de remplissage libre-service pour le liquide lave-glace. Acheter en vrac est une belle façon de réduire notre empreinte écologique en diminuant notre consommation de plastique.

Faisons les bons gestes pour la planète ! Ouvrons le chemin, soyons citoyens de la Terre; les politiques et les industriels suivront.



Martin Bordeleau, maire

DÉPENSES	PRÉVISIONS 2020
Administration générale	901 019 \$
Sécurité publique	819 261 \$
Transport	986 862 \$
Hygiène du milieu	927 995 \$
Santé & bien-être	172 500 \$
Aménagement, urbanisme et développement économique	446 812 \$
Loisirs & culture	525 249 \$
Frais de financement	199 400 \$
Remboursement dette à long terme	463 000 \$
Remboursement au fonds de roulement	56 536 \$
Dépenses en investissements	80 642 \$
TOTAL DES DÉPENSES ET AFFECTATIONS	5 579 276 \$

DANS CE NUMÉRO :

Monde municipal	2-6
Environnement	7
Festival St-Côme en glace	8
Feuillet détachable	9-16
Nos bons coups !	17
St-Côme, un cœur qui bat	18
Association des pompiers	19
Comité Historique	20
Amis de Marie	21
Divers	22-23
Section commerciale	24



Municipalité de Saint-Côme

1673, 55^e Rue

Saint-Côme (Québec) J0K 2B0

Téléphone : 450 883-2726

Télécopieur : 450 883-6431

Courriel: info@stcomelanaudiere.ca

Site: www.stcomelanaudiere.ca

* NOUVEAU *

CINQ PARUTIONS POUR LE JOURNAL EN BREF

Des modifications ont été apportées aux dates de tombée et de sortie du Journal En Bref.

Dès 2020, 5 publications paraîtront chaque année.

Tombée :	Sortie :
5 janvier	1 ^{er} février
5 mars	1 ^{er} avril
5 mai	1 ^{er} juin
5 août	1 ^{er} septembre
5 octobre	1 ^{er} novembre

bref@stcomelanaudiere.ca

FERMETURE - BUREAUX MUNICIPAUX

Veillez noter que le bureau municipal sera fermé les 10 et 13 avril prochains en raison du congé pascal.

STATIONNEMENT & MATIÈRES RÉSIDUELLES

Selon l'article 1.7 du règlement 343-2000 ayant pour effet de régler le stationnement, il est interdit de stationner ou d'immobiliser son véhicule sur le chemin public entre 23h et 7h du 1^{er} novembre au 15 avril inclusivement, et ce, sur tout le territoire de la municipalité. Nous vous remercions à l'avance de votre collaboration visant à faciliter le déneigement de nos rues. Nous sollicitons également votre concours afin de bien identifier vos boîtes pour les matières résiduelles et de les garder déneigées en tout temps. **De plus, nous souhaitons vivement que vos bacs roulants pour les matières résiduelles soient placés dans votre cours et non dans l'emprise de la route.** Ces mesures aideront nos employés municipaux lors de la collecte des matières résiduelles et du déneigement.

VOLS DE COURRIER DANS DES BOÎTES POSTALES COMMUNAUTAIRES

Les policiers de la Sûreté du Québec sollicitent la collaboration des citoyens afin de contrer les vols de courrier commis dans des boîtes postales communautaires de Lanaudière et des Laurentides.

Si vous apercevez une personne suspecte dans votre secteur :

Notez une brève description de celle-ci : le sexe, l'âge approximatif, l'habillement et les signes particuliers, tels que les tatouages, cicatrices, vêtements ou accessoires. Pour les véhicules suspects, relevez en premier lieu le numéro de la plaque d'immatriculation, ainsi que la couleur, la marque et le modèle et composez le 911 le plus rapidement possible.

Si vous avez été victime d'un vol de courrier :

Portez plainte à votre service de police, ils vous donneront des instructions concernant la protection de la scène et ils pourront colliger de l'information qui pourrait les mener à l'auteur du crime.

Conseils de prévention de base afin de protéger le courrier que vous recevez :

- ◆ Récupérez votre courrier chaque jour;
- ◆ En votre absence, demandez le service de retenue du courrier de Postes Canada jusqu'à votre retour;
- ◆ Lorsque vous déménagez, remplissez le formulaire de changement d'adresse de Postes Canada. Fournissez votre nouvelle adresse aux institutions financières et autres entreprises avec lesquelles vous faites affaire;
- ◆ Si votre courrier n'arrive pas, communiquez avec les expéditeurs pour vérifier qu'ils ont votre adresse exacte. Signalez le problème au Service à la clientèle de Postes Canada;
- ◆ Déchiquetez les documents qui contiennent des renseignements financiers personnels, comme les relevés et les offres de carte de crédit.



SERVICES DE SANTÉ OFFERTS À SAINT-CÔME

Lundi :	Prélèvements sanguins par l'infirmière du CLSC Prenez rendez-vous : 450 752-2572, poste 1054 Consultations médicales avec rendez-vous - Dr Hertling
Mardi :	Infirmière en milieu rural par l'infirmière du CLSC Prenez rendez-vous : 450 886-3861, poste 250 Consultations médicales avec rendez-vous - Dr Hertling
Mercredi :	Consultations médicales avec rendez-vous Dr Hertling et Dre Gabrielle Ménard-Godin
Jeudi :	Consultations médicales avec rendez-vous Dr Hertling et Dre Gabrielle Ménard-Godin Lisa Malenfant, infirmière clinicienne
Vendredi :	Consultations médicales sur rendez-vous Dr Hertling et Dre Gabrielle Ménard-Godin

Les consultations médicales sont offertes sur rendez-vous du lundi au vendredi de 8h30 à 12h et de 13h30 à 16h30.

Prenez rendez-vous en composant le 450 883-2726, poste 7333 ou le 450 882-1078.

Vous êtes inquiet pour votre santé ou celle d'un proche ?

Si votre état de santé physique ou mentale, ou celui d'un proche vous inquiète, adressez-vous à : Info-Santé / Info-Social au 811

**Une infirmière et un intervenant social sont disponibles
24 heures par jour / 7 jours par semaine.**

**Infirmière
EN MILIEU
RURAL**

**Vous êtes âgé de plus de 55 ans ?
Vous avez besoin de soins ou de services de santé ?**

Soins et services offerts (sur rendez-vous seulement)

- Conseils et enseignement sur l'asthme, le diabète, l'hypertension, les maladies pulmonaires (MPOC), etc.
- Réponse aux inquiétudes générales sur la santé
- Traitement de blessures mineures (plaies, brûlures, coupures)
- Suivi de la pression artérielle
- Prélèvements
- Enlèvement de points de suture ou d'agrafes
- Injections de médicaments
- Lavage d'oreilles
- Information sur les services du CLSC et les ressources communautaires
- Référence vers les ressources disponibles

Services gratuits

**Pour prendre
rendez-vous**

Composez le
450 886-3861

LA NOUVELLE POLITIQUE D'ACHAT LOCAL EST EN VIGUEUR À SAINT-CÔME

Depuis le 1^{er} janvier 2020, la nouvelle *Politique d'achat local* est entrée en vigueur sur le territoire de Saint-Côme. Cette politique vient établir de façon formelle une pratique déjà bien ancrée de la tradition cômienne : encourager les artisans et les entrepreneurs d'ici. L'objectif de cette politique est simple, elle vise à favoriser le développement économique de son territoire en privilégiant l'octroi de contrats pour la fourniture de biens et services par des fournisseurs, entrepreneurs et professionnels locaux.

Dans une optique de développement durable, la Municipalité désire privilégier les talents, les artisans et les commerçants des environs en respectant, dans l'ordre de proximité, les entrepreneurs locaux, régionaux, provinciaux puis nationaux.

En plus des impacts économiques positifs pour Saint-Côme, faire affaire avec des fournisseurs locaux encourage la réduction des émissions de gaz à effet de serre causés par le transport des personnes et des marchandises.

Privilégier les entrepreneurs locaux

En plus de privilégier les entrepreneurs par le biais d'octroi de contrats municipaux, la *Politique d'achat local* comporte également un deuxième volet très important. Il s'agit d'un projet de référencement Web, à même le site Internet de la Municipalité, où les citoyens, villégiateurs et promoteurs pourront avoir accès directement aux coordonnées des entreprises locales, tout domaine d'activité confondu. Cet affichage publicitaire sera gratuit et prioritaire pour les entreprises remplissant les conditions afin de se classer en tant que *fournisseur local*, alors que les entreprises régionales et provinciales pourront également être affichées, en deuxième rang, et en acquittant les frais requis, dont le montant sera à déterminer.

Afin de bénéficier de la politique d'achat local, les fournisseurs devront s'enregistrer via le formulaire prévu à cet effet. Une fois les informations validées, les fournisseurs seront officiellement ajoutés au *Registre des fournisseurs*, affichés sur le site Web de la Municipalité. Le formulaire est disponible à l'Hôtel de ville.

Afin d'obtenir le statut de fournisseur local, l'entreprise ou le professionnel devra respecter les exigences suivantes :

- Le siège social ou la place d'affaire du fournisseur devra se situer à l'intérieur des limites de la Municipalité de Saint-Côme.
- Le siège social ou la place d'affaire du fournisseur devra payer de l'impôt foncier de catégorie « commerciale » ou « industrielle ».
- Le fournisseur devra être à jour dans son paiement d'impôt foncier.
- Le fournisseur devra posséder toute qualification ou certification requise, ou appartenir à un ordre professionnel, spécifiquement dédié au service requis.

Le simple fait de posséder un immeuble dans la Municipalité ne constitue pas un fait suffisant pour obtenir le statut de fournisseur local.

Pour informations :

Vincent Côté, Directeur du Développement économique et de l'Aménagement du Territoire
urbaniste@stcomelanaudiere.ca | 450 883-2726, poste 7331



La Municipalité de Saint-Côme a récemment mandaté une firme spécialisée en conception de plateformes numériques pour se munir d'un service d'alertes automatisées (SAA). Celui-ci permettra d'envoyer des avis par téléphone, par courriel ou par message-texte afin de joindre plus efficacement les citoyens lors de situations d'urgence (ex. : avis d'ébullition de l'eau, fermeture de rue, etc.).



MENU

**Inscrivez-vous
pour recevoir des
alertes**

S'inscrire

La Municipalité de Saint-Côme présente

votre nouveau portail citoyen

avis.stcomelanaudiere.ca

INSCRIVEZ-VOUS !

**Bienvenue sur la
plateforme d'avis de la
municipalité de Saint-
Côme.**



RÉDUISONS NOTRE EXPOSITION AU RADON !

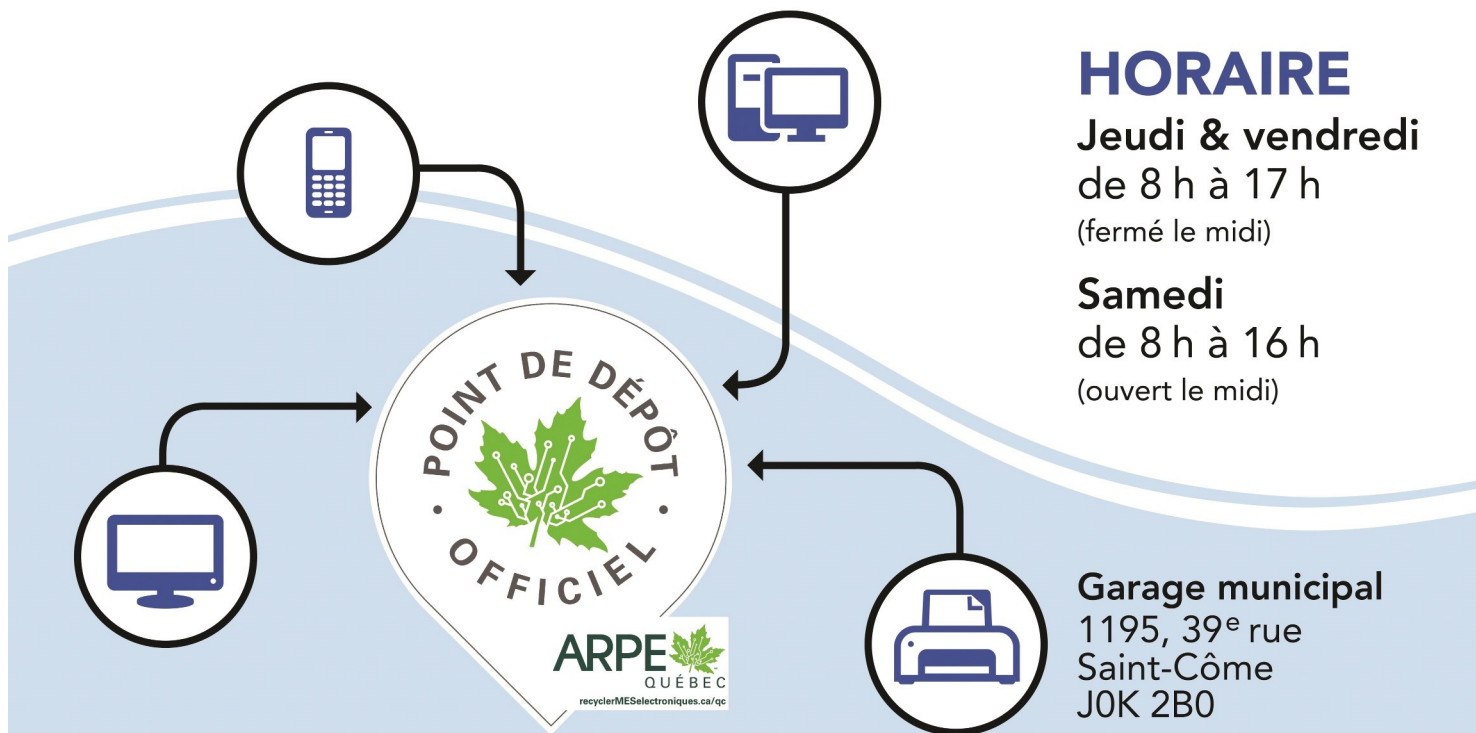
De mi-novembre à mi-mars

Information au

1888 POUMON9
1888 768-6669

**CAMPAGNE PROVINCIALE
VILLES ET MUNICIPALITÉS
CONTRE LE RADON 2020**

**NE PAS JETER SES VIEUX ÉLECTRONIQUES, C'EST BIEN;
LES RECYCLER, C'EST MIEUX!**



HORAIRE

Jeudi & vendredi
de 8 h à 17 h
(fermé le midi)

Samedi
de 8 h à 16 h
(ouvert le midi)

Garage municipal
1195, 39^e rue
Saint-Côme
J0K 2B0

recyclerMEselectroniques.ca/qc

RÉCUPÉRATION DES PILES USAGÉES

À l'instar des journaux, du verre et du plastique, les piles peuvent et doivent être recyclées. Elles contiennent parfois des métaux qui peuvent être dangereux pour l'environnement lorsqu'ils sont envoyés dans les sites d'enfouissement. Toutefois, lorsqu'ils sont recyclés adéquatement, ces métaux peuvent être récupérés et utilisés pour fabriquer de nouveaux produits. **Vous pouvez disposer de vos piles domestiques à l'Hôtel de ville, nous nous sommes pourvus d'un récipient réservé à cet effet.**



SERVICE DES CONTENEURS

Le garage municipal est situé au 1195, 39^e Rue. Il est ouvert jeudi et vendredi de 8h à 17h (fermé de 12h à 13h) et samedi de 8h à 16h (ouvert le midi).

RÉCUPÉRATION

La cueillette se fait tous les lundis; les bacs à récupération de 64 litres sont disponibles à l'Hôtel de ville. Toutefois, avant de vous en procurer un nouveau, nous vous prions de rapporter votre ancien bac. Après le deuxième bac, le prix que nous payons sera chargé afin d'éviter tout abus.

Si vous désirez un bac d'une plus grande capacité, soit 240 ou 360 litres, vous pouvez communiquer avec M. Martin Asselin, notre récupérateur, au 450 889-2773. Il pourra vous en procurer un à des prix compétitifs.

MATÉRIEL INFORMATIQUE ET ÉLECTRONIQUE & RÉSIDUS DOMESTIQUES DANGEREUX (RDD)

Ces matériaux étant des polluants importants, la Municipalité offre un service de récupération. Vous pouvez en disposer gratuitement au garage municipal durant les heures d'ouverture du service des conteneurs situé au 1195, 39^e Rue.

Loisirs, culture & organismes

Voici la programmation pour la 39^e édition du Festival St-Côme en Glace qui se tiendra du 1^{er} au 16 février 2020.



1^{er} février

Tournoi de hockey-bottine organisé par Michel McCabe (info : 450 898-2746)
Journée familiale avec jeux gonflables et maquillage pour enfants
*Spectacle La Foulée (TRAD)
*Spectacle Côme des hommes (TRAD)
Rallye de ski de fond aux flambeaux organisé par et au Camp Richelieu (info : 450 883-6446)

2 février

Déjeuner des Chevaliers de Colomb (contribution volontaire)
Tournoi de hockey-bottine organisé par Michel McCabe (info : 450 898-2746)
Journée familiale avec jeux gonflables et maquillage pour enfants
*Spectacle l'Hiver rock d'Atchoum (ROCK)
*Spectacle Bleu Jeans Bleu (POP)

7 février

Soirée de Conte en chocolat chaud avec Marc-André Fortin à Plein Air Lanaudia (info : 450 883-0721)

8 février

*Spectacle Commotion (Hommage à CCR)
*Spectacle Appetite for Democracy (Hommage à Guns N'Roses)
Disco des Neiges organisée par la Municipalité (info : 450 883-2726, poste 7338)
Soirée Clair de lune, randonnée aux flambeaux par Les Trappeurs de St-Côme (raquette et ski de fond) avec le conteur Thierry Goulet-Forgues à la Halte à Gérard Aumont (sentier départ Gauthier)

9 février

Atelier de sculpture sur neige à la Quincaillerie Hervé Larochelle
*Spectacle Un cœur au vif (Hommage à Éric Lapointe)
*Spectacle Cette Voix (Hommage à Gerry et Marjo)

15 février

Dîner hot-dog par Les Trappeurs de St-Côme (raquette, ski de fond, fatbike)
*Spectacle La Giroflée (TRAD)
*Spectacle La Vesse du Loup (TRAD)
*Spectacle Les Campagnards suivi d'un jam de chansons trad en hommage à Serge Thériault (à l'intérieur)

16 février

Dîner-conférence sur la vie des camps de bûcherons par Raymonde Beaudoin (à l'intérieur)
Atelier de sculpture sur glace à la Quincaillerie Hervé Larochelle
*Spectacle Saint-Côme s'invite... (TRAD)
*Spectacle Broch'à foin (COUNTRY)

IMPORTANT : Toutes les activités se déroulent à l'extérieur du Centre de Loisirs Marcel Thériault (sauf indication contraire)

Durant les trois fins de semaine, vous aurez accès à plusieurs activités : glissade, Frisson et musique traditionnelle sur la rue Principale, etc. Nous vous attendons en grand nombre pour cet événement familial hivernal unique et très attendu dans Lanaudière!

Pour tous les détails et en savoir plus sur les activités et spectacles, suivez-nous sur Facebook

@Festival Saint-Côme en Glace! 

Site Web : festivalstcomeenglace.com



ACTIVITÉS en Bref

Feuillelet détachable - **Février 2020**



Les encarts identifiés par un * désignent une activité ou un cours offert par le Service des Loisirs de la Municipalité.

Horaire - Local et Patinoires *

Sous-sol du Centre de Loisirs Marcel Thériault
(250, 65^e Avenue)

Lundi au mercredi	15h00 à 20h00
Jeudi et vendredi	15h00 à 21h00
Samedi	10h30 à 21h00
Dimanche	10h30 à 17h00

Le local étant ouvert à tous, ne vous gênez pas pour venir profiter des jeux disponibles sur place et des collations en vente au casse-croûte.

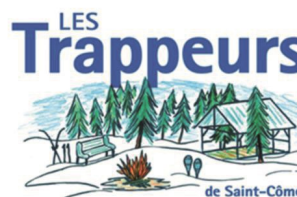
L'anneau de glace est aussi à votre disposition sur le terrain de balle; il sert principalement au patinage libre. Veuillez noter qu'en cas de tempête, le local et les patinoires peuvent être fermés sans préavis.



Ski de fond et raquette *

RANDONNÉE EN RAQUETTE - SOIRÉE AU CLAIR DE LUNE

QUAND ?	Samedi, 8 février Samedi, 7 mars
OÙ ?	Départ Gauthier à 20h vers la Halte à Gérard
À savoir...	Brevages chauds gratuits et conteur...



DÎNER - FESTIVAL ST-CÔME EN GLACE

QUAND ?	Samedi 15 février
OÙ ?	À la Halte à Gérard à partir de midi
À savoir...	Hot-dogs gratuits

Nous invitons toutes personnes qui désirent faire partie de l'équipe de bénévoles à communiquer avec Alain Bordeleau au 450 883-8477.

Parc Louis-Philippe-De Grandpré *

L'hiver s'est maintenant installé et la saison de Fatbike bat son plein au parc Louis-Philippe-De Grandpré. Vous aurez probablement constaté que l'offre de sentiers s'est agrandie cet hiver et il est maintenant possible de continuer de la Halte à Gérard vers Plaisir Passion Plein Air.

Suivez-nous sur la page Facebook "Vélo de Montagne St-Côme" pour obtenir les mises à jour sur les conditions des sentiers.



L'équipe de bénévoles ainsi que la Coopérative Tsuga qui sont responsables de l'entretien des sentiers tiennent à vous rappeler les consignes suivantes :

- Le Fatbike est interdit dans les sentiers de raquettes et de ski de fond.
- Les raquetteurs sont les bienvenus dans les sentiers de Fatbike.
- La marche en bottes est par contre interdite dans les sentiers de Fatbike.
- Respectez en tout temps les consignes de priorité dans les sentiers.
(Par exemple, on ralentit aux intersections avec sentiers de raquettes et ski de fond et laisse la priorité à ceux-ci. Les cyclistes qui montent ont priorité sur les descendeurs).
- Respectez en tout temps les terres / terrains privés.
Nos autorisations de passage en dépendent.
- Et la dernière, en tout temps, gardez le sourire...! (Facile...)



Club Social Féminin

À noter que toutes les réservations se font par téléphone auprès de Mme Claudette Auger au 450 883-5733.

QUOI ?	Spectacle de Boucar Diouf
OÙ ?	Salle Rolland Brunelle à Joliette
QUAND ?	Jeudi, 13 février à 20h
À savoir...	Transport en autobus
QUOI ?	Journée de la Femme avec conférencière invitée : Mme Louise Rochefort
OÙ ?	Centre de Loisirs Marcel Thériault
QUAND ?	Vendredi, 6 mars à 11h30 (dîner)
COÛT ?	20 \$ taxes et pourboires inclus
À savoir...	Inscription avant le 28 février

QUOI ?	Déjeuner Quilles
OÙ ?	Rawdon
QUAND ?	Vendredi, 17 avril à 9h30
COÛT ?	15 \$ sans souliers - 16 \$ avec souliers
À savoir...	Réservation avant le 10 avril
QUOI ?	Voyage - Expérience Estrienne 1 nuitée à l'Hôtel Chéribourg
OÙ ?	Foresta Lumina, Bleu Lavande et Souper au Coffret de l'imagination
QUAND ?	13 et 14 juillet 2020
COÛT ?	277 \$ en occupation double Les taxes et pourboires inclus
À savoir...	Inscription avant le 28 février

Club de Marche

Nous débuterons nos marches pour l'hiver :

QUAND ? Tous les jeudis à compter du 6 février
OÙ ? Vieux presbytère (Bureau d'Accueil)
HORAIRE ? Départ : 13h | Retour : 14h30

Voici comment 15 minutes de marche par jour peut changer votre corps :

- Remonte le moral
- Soulage les douleurs dorsales
- Renforce les bras
- Réduit les hanches
- Serre les muscles abdominaux
- Baisse la tension artérielle et le risque de la crise cardiaque
- Réduit les risques des caillots de sang au niveau des jambes
- Maintient les articulations du genou en bonne santé
- Réduit la pression sur d'autres articulations



Suivez-nous sur Facebook « Club de marche St-Côme ».

Pour information : Vieux presbytère au 450 883-2730

Comité organisateur :

Sonia Cloutier, France Girard, Carole Guèvremont et Liette Laverdière

Club FADOQ Belle-Montagne

Bingo

OÙ ? 1624, rue Principale
QUAND ? Tous les deux jeudis à 19h
Responsable : Pierre Boucher | 450 883-1129

Viactive

OÙ ? Centre de Loisirs Marcel Thériault
QUAND ? Tous les mardis de 10h à 11h
Responsable : Pierre Boucher | 450 883-1129

Bridge

OÙ ? 1624, rue Principale
QUAND ? Tous les mercredis à 9h et 13h
Nous offrons gratuitement une initiation au bridge sur demande.
Responsable : Michel Lefebvre | 450 883-5805

Pétanque

OÙ ? Terrain de pétanque intérieur
QUAND ? Tous les mardis et jeudis à 13h
Responsable : Gabriel Michel | 450 883-6662

Souper & danse

OÙ ? Centre de Loisirs Marcel Thériault
QUAND ? 29 février à 18h
25 avril à 18h
Responsable : Michel Gauthier | 450 883-2441

Club de Scrabble "Les Mots d'en Haut"

OÙ ? 1624, rue Principale
QUAND ? Les lundis à 13h15
Responsable : Lorraine Morin | 450 883-5729

Tournoi de ballon-balai familial

TOURNOI DE BALLON-BALAI FAMILIAL

23 février 2020

GRATUIT POUR TOUS - Informations et inscriptions
des équipes (obligatoire) avant le 19 février au
450 883-0721 ou à info@lanaudia.ca

SUIVEZ-NOUS SUR



L'évènement est organisé par Plein Air Lanaudia et s'inscrit dans le cadre du programme «*Dans Lanaudière ... ça bouge*» financé par Loisir et Sport Lanaudière.



450 883-0721 - lanaudia.ca - 1500, rang 7, Saint-Côme, QC J0K 2B0

- Profitez de nos **glissades sur tubes** et de nos **sentiers de randonnée en raquette**.

FORMATION DES ÉQUIPES

Trois façons de former une équipe

- | | | |
|--|---|---|
| ■ 1 Gardien
+ 4 Adultes
+ 1 enfant | ■ 1 Gardien
+ 3 Adultes
+ 3 enfants | ■ 1 Gardien
+ 2 Adultes
+ 5 enfants |
|--|---|---|

Adultes = 13 ans et +

*L'horaire sera fait en fonction du nombre d'équipes inscrites

Déroulement de la journée*

- **OUVERTURE DU TOURNOI**
Échauffement Musique
Café et Chocolat Chaud
- Première ronde
- Diner - 12 h à 13 h
- Deuxième ronde
- Ronde finale
- **CÉRÉMONIE DE CLÔTURE**
Tirage des prix de présences
et photo de groupe



présente

LE TEMPS DES SUCRES

Repas gourmand et plaisirs d'hiver! - Le 21 mars 2020

Activités sur le site
à partir de 10h et 16h

Tyrolienne, raquette, rallye de l'érable,
feu de camp et légende, marche au
flambeau, etc.



2 SERVICES DISPONIBLES
12h et 18h

8\$
3 à 5 ans

16\$
6 à 12 ans

25\$
13 ans et +



**RÉSERVATION
OBLIGATOIRE**

450.883.0721
lanaudia.ca

Bibliothèque *

CLUB DE LECTURE

QUAND ? Le 19 février & le 18 mars à 19h
Les 3^e mercredis du mois

GRATUITÉ DES NOUVEAUTÉS

Dorénavant, il n'y aura plus de frais de 2 \$ pour les nouveautés empruntées à votre Bibliothèque municipale.

HEURES D'OUVERTURE

Mardi : 18h30 à 20h30
Jedi : 13h30 à 17h30 et 18h30 à 20h30
Samedi : 10h00 à 12h00

Bienvenue à tous !

Société de Développement des Parcs Régionaux de la Matawinie (SDPRM)

Les passes citoyennes 2020 sont disponibles dès maintenant au Vieux Presbytère / Centrale de réservation (1661-A, rue Principale). Cette passe est offerte à tous les résidents de Saint-Côme et vous permet d'avoir accès gratuitement aux sentiers pédestres/raquettes dans le Parc régional de la Chute-à-Bull et celui de la Forêt Ouareau. Vous bénéficierez également d'un rabais de 50 % sur votre accès journalier dans les autres parcs régionaux de la MRC Matawinie.

Pour vous la procurer, il vous faut : 1 preuve de résidence
(Ex. : compte de taxes municipales ou pièce d'identité avec votre photo et votre adresse)

Pour plus d'informations : 450 883-2730



Cours de Soccer *

En association avec le Club de soccer les STARS, la Municipalité est fière d'offrir de nouveau les cours de soccer pour tous. Pour plus d'information, plusieurs séances d'inscriptions auront lieu :



OÙ ? Centre Metcalfe de Rawdon
(3597, rue Metcalfe)
QUAND ? Vendredi, 7 février de 19h à 21h
Samedi, 8 février de 9h à 12h
OÙ ? Centre communautaire le Rodriguais de Saint-Alphonse (101, rue de la Plage)
QUAND ? Mardi, 11 février, de 19h à 21h

OÙ ? Centre Marcel Thériault de Saint-Côme
(250, 65^e Avenue)
QUAND ? Jeudi 13 février, de 19h à 21h
COÛT ? Prix pour les résidents de Saint-Côme *
U4 à U7 (inclut le micro-soccer) 115 \$
U8 à U10 150 \$
U11 à U17 175 \$
U18 215 \$
Sénior 240 \$

* La Municipalité est fière de financer 40 \$ par inscription pour les 17 ans et moins.
Pour plus d'information : <http://associationdesoccerstars.com/>

Cours de Gardiens avertis - Croix-Rouge *

QUAND ? Samedi, 22 février de 9h à 16h
OÙ ? 1624, rue Principale
COÛT ? 35 \$ (10 \$ par enfant est assumé par la Municipalité et déjà déduit)

À apporter... 1 lunch, 1 collation, un crayon et des feuilles, une poupée facultative

À savoir... L'enfant doit être âgé d'au moins 11 ans. Le transport doit être assuré par les parents. Le minimum d'enfants présents doit être de 10.

INFO : Inscription obligatoire avant le 6 février auprès de Josianne D. Mainguy
450 883-2726, poste 7338

Défi Ski Nicoletti



12^e édition



**SAMEDI
14 MARS
2020**

OBJECTIF
140 000 \$

À LA STATION
TOURISTIQUE
VAL SAINT-CÔME



VENEZ EN FAMILLE!

INSCRIVEZ-VOUS EN LIGNE
WWW.DEFISKINICOLETTI.COM

Disco des Neiges *

Vous aimez la musique ?
Vous aimez patiner ?

La Disco des Neiges revient cette année !

QUOI ? Disco des Neiges
POUR QUI ? Tous
QUAND ? 8 février de 19h à 23h
OÙ ? Anneau de glace près du Centre de Loisirs



À savoir... Lumières disco au rythme de la musique !

Venez en grand nombre patiner au rythme de la musique !

Soirées Jeunes *

À compter de maintenant, une fiche d'inscription (aucuns frais), doit être complétée et signée par le parent/tuteur du jeune qui fréquente les soirées.

Cette nouvelle mesure est tout simplement pour assurer le service d'animation du milieu, adéquate et sécuritaire pour eux. Ce formulaire est disponible au Centre de Loisirs (sous-sol) pendant les heures d'animation, soit du jeudi au samedi de 17h30 à 21h30.

Si vous avez des questions, vous pouvez communiquer avec Josianne D. Mainguy, Directrice loisirs, culture et tourisme au 450 883-2726 poste 7338.

Merci de votre collaboration afin de maintenir le bon fonctionnement des soirées des jeunes.

Chevaliers de Colomb

SOIRÉE WESTERN

QUAND ? Samedi, 28 mars à 20h
OÙ ? Centre de Loisirs Marcel Thériault
COÛT ? 15 \$
Billets en vente au Vieux presbytère et au Restaurant La Marguerite

À savoir... Permis S.A.Q.

INFO : Noël Pelletier au 450 883-2971

Centre Amitié

OÙ ? Centre de Loisirs Marcel Thériault
QUAND ? 5 & 19 février, 4, 18 mars & 1^{er} avril
HEURE ? 9h30 à 15h00
COÛT ? 7 \$ pour la carte de membre
12 \$ pour le repas

Pour obtenir des informations supplémentaires, n'hésitez pas à communiquer avec moi au 450 883-1129.

Francine Boucher, présidente

Vieux presbytère *

Location de plateaux

Vous souhaitez louer une salle municipale ? Les locations de plateaux, le paiement de ceux-ci et la remise des clés se feront au Vieux presbytère. Vous devez téléphoner au 450 883-2726 et communiquer avec Josianne D. Mainguy au poste 7338 ou Martine Lessard au poste 7346 du lundi au vendredi entre 8h30 et 16h30.

Le locataire qui désire **vendre ou servir** des boissons alcoolisées, doit se conformer à la loi de la Régie des alcools, des courses et des jeux. Pour information et demande de permis, visiter le site internet : www.racj.gouv.qc.ca

Le permis doit être affiché dans la salle le jour de l'événement et être remis au service des loisirs **minimum 5 jours avant l'événement**.



Au plaisir de vous servir !

Horaire du Vieux presbytère

Lundi au mercredi de 8h30 à 16h30 (fermé de 12h à 13h)

Jeudi et vendredi de 8h30 à 19h

Samedi et dimanche de 10h à 17h

Activité scientifique *

ACTIVITÉ SCIENTIFIQUE POUR LES 5 ANS À 12 ANS



Atelier sur la réaction chimique et le système solaire

AVEC LES NEURONES ATOMIQUES
OFFERT PAR LA BIBLIOTHÈQUE MUNICIPALE DE SAINT-CÔME

Date : 14 Mars 2020

Heure : 9:00 à 12:00

Endroit : Salle du conseil (1673, 55e Rue)

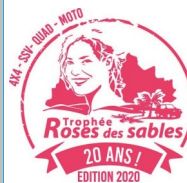
Coût : Gratuit

Inscription obligatoire auprès de Josianne D. Mainguy avant le 6 mars 2020. Les places sont limitées !

☎ 450-883-2726, poste 7338



Trophée Roses des Sables



Le 25 septembre dernier, conquises par l'idée de rallier dépassement de soi, aventure et bien-faisance, Hémilie Dupuis et Isabelle Gosselin, toutes deux résidentes de Saint-Côme depuis une dizaine d'années, se sont investies dans l'aventure.

Elles vous invitent également à suivre leurs aventures de A à Z sur la page Facebook de leur OBNL « Les Mères Natures – équipage 122 ». Elles souhaitent vivre cette belle aventure avec vous tous.

QUOI ? **SOIRÉE THÉMATIQUE**
« DU QUÉBEC AU... MAROC !! »

Les Roses vous proposent un voyage du Québec au Maroc. Une expérience unique !

Souper spaghetti (la sauce spaghetti sera celle du bien-aimé Resto Pelletier, merci pour votre implication !)

Soirée dansante avec DJ
Chansonnier : Claude Paquette

QUAND ? Samedi, 7 mars à 18h30
OÙ ? Centre de Loisirs Marcel Thériault

INFO : Billets en prévente dès maintenant
Contactez Hémilie au 450 803-5583 ou Isabelle au 450 883-0335

Appel à la population - 1624, rue Principale *

La Municipalité sollicite l'aide de la population afin de trouver un nom significatif à l'immeuble situé au **1624, rue Principale** et utilisé par plusieurs organismes de notre milieu.

Le nom du gagnant ou de la gagnante sera dévoilé le 10 avril lors de l'activité de Pâques qui aura lieu au Centre de Loisirs. Celui-ci recevra un certificat-cadeau de 100 \$ échangeable auprès des commerçants de Saint-Côme. Ce concours s'adresse aux résidents de Saint-Côme.



Les suggestions soumises doivent obligatoirement tenir compte de l'un ou l'autre des éléments suivants :

- Particularités culturelles de Saint-Côme (musique, tourisme, plein air, etc.);
- Particularités géographiques (faune, flore, environnement, rivière, climat, etc.);
- Annonce un espace rassembleur.

Les noms suggérés devront aussi répondre aux critères énumérés ci-dessous :

- N'est pas le nom d'une personne ou d'un personnage;
- Ne porte pas à confusion avec le nom d'un autre immeuble dans la région;
- Respecte les règles d'usage de la langue française;
- Est un nom simple afin de faciliter sa prononciation et sa reproduction.

COUPON DE PARTICIPATION À RETOURNER



Réservé à l'administration

NOM DU PARTICIPANT : _____

ADRESSE COMPLÈTE : _____

TÉLÉPHONE : _____

NOM PROPOSÉ POUR L'IMMEUBLE : _____

ÂGE : _____

EXPLICATION POUR JUSTIFIER LE NOM DE L'IMMEUBLE et liens avec les éléments suggérés :

Par la suite, faites parvenir votre coupon par courriel à l'adresse suivante : loisirs@stcomelanaudiere.ca ou déposez-le au plus tard le 20 mars à l'adresse suivante :

**Vieux presbytère
1661-A, rue Principale, Saint-Côme J0K 2B0.**

La date limite de participation est le 20 mars 2020. Toutes les propositions de noms reçues seront analysées par un comité de sélection.

Événements à venir *

Festival St-Côme en Glace
1^{er} au 16 février (voir p. 8)

Randonnées en raquette au Clair de Lune
8 février & 7 mars (voir p. 9)

Disco des Neiges
8 février (voir p. 14)

Dîner aux hot-dogs
15 février (voir p. 9)

Levée de fonds – St-Côme, un cœur qui bat
15 février (voir p. 18)

Club de Lecture
19 février & 18 mars (voir p. 13)

Cours de Gardiens avertis
22 février (voir p. 13)

Tournoi de Ballon-balai familial
23 février (voir p. 12)

Activité de financement – Mères Natures
7 mars (voir p. 15)

Défi Ski Nicoletti
14 mars (voir p. 14)

Activité scientifique
14 mars (voir p. 15)

Le Temps des Sucres à Plein Air Lanaudia
21 mars (voir p. 12)

Soirée Western des Chevaliers de Colomb
28 mars (voir p. 14)

Souper *Fruits de mer*
de l'Association des pompiers
4 avril (voir p. 19)

NOS BONS COUPS !



LES DÉCOUVERTES DE L'AVENT - 7 ET 8 DÉCEMBRE

Les 7 et 8 décembre 2019 avait lieu la première édition du *Marché Les Découvertes de l'Avent*. Un week-end fort agréable qui a dépassé nos attentes, mettant en valeur 19 artisans de la région qui ont pu offrir leurs différents produits aux quelque 600 visiteurs qui ont participé. Selon nos exposants, l'ensemble des visiteurs a généré de très belles ventes. Merci à tous ceux qui se sont déplacés pour l'occasion, en espérant vous retrouver pour la deuxième édition qui se tiendra les 5 et 6 décembre 2020 !



Loisirs, culture & organismes

REMERCIEMENTS - CENTRE DE PÉDIATRIE SOCIALE

Au nom du conseil d'administration du Centre de pédiatrie sociale en communauté de Lanaudière, je tiens à remercier sincèrement les citoyens de Saint-Côme pour leur grande générosité lors de la Guignolée du Dr Julien qui a eu lieu le 14 décembre dernier. J'aimerais également souligner la collaboration des Marchés Tradition de Saint-Côme sans qui cette activité de financement n'aurait pas été possible.

Cet événement nous a permis d'amasser la magnifique somme de 1 103 \$ dans votre village et près de 14 000 \$ dans la grande région de Lanaudière. Cette grande générosité témoigne de la sensibilité qui nous anime lorsque nous pouvons soutenir des enfants dans le besoin. Vous l'avez compris, par ces gestes, nous faisons tous la différence pour des centaines d'enfants de chez nous.

Espérant compter à nouveau sur vous pour la Guignolée de 2020.

Je vous prie d'agréer mes salutations les plus distinguées et vous remercie encore.

Mario Baillargeon
Membre du conseil d'administration



Centre de
pédiatrie sociale
en communauté
de Lanaudière



LEVÉE DE FONDS

Samedi le 15 Février 2020



Au profit de St-Côme un coeur qui bat

Notre service de santé, notre clinique médicale existent grâce à vos dons. Aidez-nous à maintenir ces services de proximité, des achats ainsi que l'entretien de nos équipements.

Billet de ski en vente à un prix exceptionnel dès maintenant.

Quantité limitée à ce prix
Premier arrivé, premier servi

1 seul point de vente :
Au Vieux presbytère: 450.883.2730
(Bureau d'accueil touristique)
1661-A rue Principale, Saint-Côme



35\$

Valeur de 51.10\$



L'Association des pompiers de Saint-Côme



Souper *Fruits de mer & Fesse de boeuf*

Au Centre des Loisirs Marcel Thériault
250, 65e Avenue, Saint-Côme

Samedi 4 avril 2020
à 18h

Admission
55\$

Permis
S.A.Q.

Info: Bruno - 450 898-0408 David - 450 898-5879

RACCOMPAGNEMENT DISPONIBLE en fin de soirée !

COMITÉ HISTORIQUE | SAINT-CÔME ET SON HISTOIRE

PRÉSENCE AU FESTIVAL ST-CÔME EN GLACE

C'est le 16 février prochain (et non le 9 février comme annoncé dans le dernier Journal En Bref) que deux membres du Comité historique seront présentes lors du « Dîner-conférence sur la vie des camps de bûcherons ». Les trois productions du Comité : *Saint-Côme se raconte* (duquel plusieurs éléments servent à faire les capsules historiques du Journal En Bref), *Portraits de familles cômiennes* et la brochure *Souvenons-nous de notre 150^e* seront mis en vente sur place au kiosque. Prenez note que la brochure sera en promotion avec le « **Spécial du Festival à 7 \$** » au lieu de 10 \$. Au plaisir de vous voir et de vous saluer !



CAPSULE HISTORIQUE : LES «FRÉQUENTATIONS»

À la veille de la Saint-Valentin, attardons-nous à certaines mœurs qui ont existé dans un passé pas si lointain. D'entrée de jeu, précisons (pour les plus jeunes probablement !) que le mot *fréquentations* veut dire aujourd'hui *sortir ensemble* comme couple. Celles-ci devaient avoir lieu avant de fonder une famille, et ce, dans le respect des valeurs familiales et religieuses de l'époque. D'ailleurs, le clergé préconisait des fréquentations bien sûr, mais courtes car « un accident est si vite arrivé » clamait-il !

Mais comment les jeunes gens se rencontraient-ils ? Les lieux étaient diversifiés, tout comme les occasions. Nos aînés ont raconté que les choses se passaient ainsi : les couples se formaient lors de la noce d'un parent ou d'un ami, en se croisant au bureau de poste, lors des fêtes au village, lors des corvées entre voisins, à la cabane à sucre et même dans les cérémonies religieuses comme les vêpres ou les processions de la Fête Dieu.

Quand un garçon trouvait sa prétendante, il allait accrocher un fanal sur le perron de la maison de celle-ci. Il était mal

vu qu'une jeune fille montre de l'intérêt pour un jeune homme. Mais si elle lui permettait de la fréquenter régulièrement, c'est que le couple avait sérieusement l'intention de se diriger vers le mariage. Et pendant les fréquentations, il y avait toujours un chaperon car les amoureux ne pouvaient pas se prendre la main et encore moins s'embrasser... sauf au Jour de l'An ! On pouvait veiller à la cuisine ou au salon s'il y en avait un dans la maison. L'été, les jeunes pouvaient s'asseoir sur la galerie et faisaient brûler de feuilles mortes pour éloigner les mouches !

Jusqu'à la Révolution tranquille environ, les qualités que les femmes recherchaient chez les hommes étaient, somme toute, assez simples : travaillants, sobres, fidèles et économes. S'ils étaient beaux et affectueux, alors là, c'était le pactole ! Oui, les choses ont bien changé mais avouez que le romantisme était drôlement présent... et que dire de la patience et de la retenue des amoureux !!!

Bonne Saint-Valentin à toutes et tous !



Jeune couple (noms inconnus) photographié dans un salon. Ils sont peut-être mariés, mais fort probablement fiancés. Les fréquentations ont donc été concluantes !

Préserveons la mémoire de Saint-Côme !

DES NOUVELLES DES AMIS DE MARIE

QUELLE BELLE GUIGNOLÉE 2019 !

C'est le 7 décembre dernier qu'avait lieu la grande Guignolée des Amis de Marie de Saint-Côme. Encore une fois, la population de Saint-Côme a été très, très généreuse. À preuve, cette année, la récolte de la Guignolée a été de quelque 8 000 \$ en argent et d'une valeur d'environ 7 000 \$ en denrées. Un énorme merci à toutes et tous ! Ce sont 58 familles, totalisant 131 personnes, qui ont pu avoir un meilleur Temps des Fêtes grâce à vous, la population, et aux commerçants qui ont contribué. Dans chacun des paniers, un bon d'achat pour de l'épicerie au Tradition (*montant établi en fonction du nombre de personnes dans la famille*) était offert à la famille bénéficiaire. Un merci tout particulier au personnel du Tradition qui a confectionné les « sacs à 10 \$ » de la Guignolée.

Ce sont des dizaines de bénévoles qui sont appelés à contribuer à réaliser cette opération qui va de l'inscription des bénéficiaires, à la sollicitation auprès des commerçants, à la cueillette des denrées et argent auprès de la population, à la préparation de la nourriture pour les bénévoles le jour de la Guignolée, à la confection des paniers de Noël selon les familles bénéficiaires, à la remise de ces paniers juste avant les Fêtes. Un énorme merci à tous ces bénévoles sans qui la Guignolée ne pourrait se réaliser.



UNE GRANDE DAME NOUS A QUITTÉS



Le 21 novembre dernier, Mme Cécile Arbour Baillargeon est décédée. Elle a été parmi les premières personnes à faire vivre la mission des Amis de Marie dans Saint-Côme. Elle en a été la présidente de 2000 à 2014. C'est sous sa gouverne que les Amis de Marie ont établi pignon sur rue, exactement à l'endroit ac-

tuel, car auparavant il n'y avait pas de local dédié. Du premier bâtiment acquis, elle a vu ensuite à l'agrandissement pour la cuisine et pour la partie actuellement dédiée aux meubles et accessoires. Du coup, les services offerts ont augmenté. C'est grâce à sa vision et à son grand dévouement que l'organisme, depuis, continue à se développer et est devenu une référence comme organisme communautaire dans Lanaudière. Elle avait même reçu une reconnaissance de la lieutenant-gouverneure du Québec, Mme Lise Thibault, pour son grand engagement dans la collectivité. Le conseil d'administration et son équipe de bénévoles tiennent à lui rendre hommage et transmettent à sa famille leurs plus sincères condoléances. Merci Madame Arbour Baillargeon pour votre si grand apport à la population cômienne !

UN MERCI TOUT SPÉCIAL

Au nom de la population et de l'équipe de bénévoles de l'organisme, le Conseil d'administration tient à souligner, à grands traits sa reconnaissance à M. Onil Thériault et à sa troupe de théâtre « Les P'tits Amis » qui ont décidé de remettre aux Amis de Marie la somme de 1 500 \$ à la suite des représentations de leur pièce « Bon voyage » l'automne dernier. Votre appui à notre mission est remarquable. Merci de nous faire confiance !

COURS DE CUISINE POUR HOMMES

Les cours reprennent cet hiver ! Inscrivez-vous avant le 15 février auprès de Gérald au 450 760-2808. Un cours très apprécié et utile. Bienvenue !

RETOUR DU BONHOMME À LUNETTES

Le *Bonhomme à lunettes* a repris du service au local, les jeudis aux deux semaines, de 9h à 10h30. D'ici le Journal En Bref d'avril prochain, les dates de présence seront : 13 et 27 février, 12 et 26 mars et 9 avril 2019.

MERCI DE NOUS AIDER À AIDER !



Tu as entre **15 et 18 ans** et
tu habites dans la **MRC**
Matawinie?

Tu souhaites te faire de l'argent de
poche pour un voyage ou un projet?
Tu es à la recherche d'un premier
emploi d'été et tu ne sais pas par où
commencer?

Desjardins Jeunes au Travail
est pour toi!
Inscris-toi vite



Les formulaires d'inscription
seront disponibles dans les
Caisses Desjardins participantes et
au Carrefour jeunesse-emploi
Matawinie du **1er au 31 mars**



LES JOURNÉES DE LA
PERSÉVÉRANCE
SCOLAIRE

DU 17 AU 21 FÉVRIER 2020



Divers

OFFICE MUNICIPAL D'HABITATION

L'Office municipal d'habitation de Saint-Côme désire renouveler sa banque de requérants pour L'Accueil Saint-Côme situé au 101, 65^e Avenue. Les personnes intéressées peuvent communiquer au **450 834-3317** pour obtenir un formulaire de demande. Cette habitation à loyer modique s'adresse aux personnes âgées de 50 ans et plus, seules ou en couple, n'ayant pas de personnes à charge.

Office municipal d'habitation de Rawdon

À l'attention de Mme Josée Perreault | 3220, 12^e Avenue à Rawdon | J0K 1S0



Notre savoir-faire c'est d'aider

- Assistance à la personne
- Répit aux proches aidants
- Surveillance et stimulation
- Entretien ménager
- Préparation de repas
- Approvisionnement



- Entreprise d'économie sociale, établie depuis 1981, qui a pour mission le bien-être et la qualité de vie à domicile
- Personnel qualifié et professionnel, soutenu par un cadre d'intervention réglementé
- Accès aux subventions de la RAMQ (aide domestique)
- Reçus pour fins d'impôt – crédit pour maintien à domicile
- Services offerts à tous les citoyens



3674, rue Queen
Rawdon, QC J0K 1S0

☎ (450) 834-1160
1 888 834-1160

🖨 (450) 834-8016

aidedomicile.ca

L'alcool est-il un problème pour vous ?

Alcooliques Anonymes peut vous aider !

450 759-6000 | www.aa-quebec.org/region90

CROIX-ROUGE

La Croix-Rouge Canadienne est présentement en période de recrutement dans notre région. Vous cherchez une occasion de rendre service à votre collectivité, de faire de nouvelles rencontres ou de vivre de nouvelles expériences ? Joignez-vous aux bénévoles qui rendent notre action possible au Québec.

Contactez-nous au 1 844 540-5410.

Responsabilités du bénévole en intervention :

Il rencontre le futur bénéficiaire pour lui accorder, si nécessaire, la prestation de services en hébergement, en alimentation et en habillement.



JOIGNEZ-VOUS À NOTRE **GRANDE**
CHAÎNE DE SOLIDARITÉ HUMAINE!

ÊTRE BÉNÉVOLE CROIX-ROUGE CORRESPOND À :

- Un engagement à votre image
- Un engagement humain
- Une action concrète dans votre milieu

Faites partie du plus important organisme
d'aide humanitaire au monde

Informez-vous sur nos postes
d'intervenants en services
aux sinistrés, en collecte de
fonds et en organisation
d'événements spéciaux

www.partenairescroixrouge.ca
1 844 540-5410



Commercial



- **Produits d'assurance :** Vie - Invalidité - Maladies graves - Soins longue durée (par l'entremise de Services d'assurance I.G. Inc.)
- **Produits de placement :** REER/FERR-CELI - REEE-REEI - CRI/FRV- NON-ENR. - Planification de la retraite
- **Produits bancaires :** Comptes bancaires - Prêt personnel - marge de crédit - Master Card (offerts par l'entremise de Solution bancaire)
- **Planification hypothécaire** offerte par l'entremise de notre spécialiste hypothécaire



Membre du groupe d'entreprises de la Corporation Financière Power

430, rue de Lanaudière, bureau 150, Joliette | 450 759-3215

De gauche à droite :

Maxime Thériault, b.a.a. Pl. Fin.
Planificateur financier, Conseiller en sécurité financière, Représentant en épargne collective

Mylène Thériault, b.a.a. Pl. Fin.
Planificateur financier, Conseillère en sécurité financière et Représentante en épargne collective

Richard Thériault, b.a.a. Pl. Fin.
Directeur de division, Planificateur financier, Représentant en épargne collective, Conseiller en sécurité financière

Geneviève Pelchat
Conseillère en sécurité financière et Représentante en épargne collective

Mario Lépine
Conseiller en sécurité financière et Représentant en épargne collective



Pierre Bertrand
TRAITEMENT DE L'EAU

450 898-0918

www.pbtraitement.com
pierre@pbtraitement.com

**2791, 254^e Avenue
Saint-Côme (Québec) J0K 2B0**

**Désinfection de puits
Analyse d'eau à domicile
Essai de suffisance de débit
Équipement de traitement d'eau**

GRILLE TARIFAIRE SECTION COMMERCIALE

Avant-dernière page et autres :

1/6 de page = 40 \$

1/3 de page = 75 \$

2/3 de page = 150 \$

Page complète = 225 \$

Dernière page :

1/6 de page = 50 \$

1/3 de page = 100 \$

2/3 de page = 200 \$

Page complète = 300 \$

bref@stcomelanaudiere.ca