

# JOURNAL en Bref

Municipalité de Saint-Côme - **Février 2019**



## LEVÉE DE FONDS

Au profit de  
ST-CÔME  
un coeur qui bat



Samedi 16 février



*Bonne relâche scolaire!*



## Chasse aux cocos

Gratuit

Vendredi 19 avril de 10 h à midi

Voir page 12



## Randonnée en raquette au clair de lune

Voir page 11

Bonjour à vous,

C'est avec beaucoup d'entrain que nous entreprenons l'année 2019 avec une foule de projets qui contribueront à faire croître notre municipalité. Plusieurs dossiers sont en cours de réalisation pour l'année et votre Conseil municipal s'affaire à rendre les services aux citoyens le mieux adapté possible pour répondre aux besoins de toutes les catégories d'âge et vous permettre de bien vous épanouir chez vous.

Comme vous l'avez déjà constaté au cours des derniers mois, il y a eu quelques changements dans l'équipe municipale. Dans l'optique d'offrir une plage horaire plus étendue encore, voici la nouvelle structure du Bureau d'Accueil Touristique. Je suis très heureux d'accueillir dans mon équipe « Loisirs, culture et tourisme » Mme Josianne Désaulniers Mainguy en tant que Directrice des loisirs, de la culture et du tourisme. Elle sera secondée par Mme Martine Lessard à titre de secrétaire et par Mme Stéphanie Bergeron au poste de préposée. Une toute nouvelle équipe alliant dynamisme et vitalité qui s'engage à vous accueillir avec bonne humeur, et ce, 7 jours sur 7 (*l'horaire complet à la page 10*). Venez les voir et profitez de leur expertise !

J'aimerais aussi souhaiter bonne chance et bon succès à M. Vincent Côté qui occupe maintenant le poste de Directeur du Développement économique et de l'Aménagement du territoire. La priorité pour votre Conseil municipal est d'offrir des services de qualité et de devenir des éléments facilitants pour les gens ayant des projets d'investissement ou de développement économique au sein de notre municipalité. Tout en respectant les règlements en vigueur et en ayant le souci de l'environnement, M. Côté saura vous appuyer dans vos projets et vos objectifs. N'hésitez pas à prendre rendez-vous avec lui afin de lui présenter les projets qui vous tiennent à cœur.

Au moment où vous lirez ces lignes, la 38<sup>e</sup> édition du Festival St-Côme en glace tirera à sa fin. Merci aux résidents pour l'accueil chaleureux que vous réservez aux gens qui viennent admirer notre magnifique village. Merci au Comité organisateur, aux nombreux bénévoles et aux sculpteurs qui ont travaillé d'arrache-pied pour vous offrir une superbe édition 2019 ainsi que des chefs-d'œuvre de glace d'une beauté et d'une qualité remarquables. Vous êtes de grands artisans de notre développement touristique, économique et culturel, et c'est un honneur pour l'ensemble de la municipalité et pour le Conseil municipal de souligner, encore une fois, votre contribution à la notoriété de notre municipalité, et ce, bien au-delà des frontières régionales.

Je vous invite aussi à venir profiter de votre patinoire, de l'anneau de glace et de toute la gamme d'activités offertes gratuitement pour les gens de tous âges, que l'on pense à la raquette, au ski de fond ou aux sentiers de vélo. Merci aux bénévoles du Club les Trappeurs de Saint-Côme pour l'entretien de vos magnifiques sentiers et l'accueil si chaleureux que nous pouvons retrouver à la halte à Gérard Aumont.

Suite à l'adoption du budget, je vous invite à consulter le tableau ci-dessous relativement à la projection des dépenses pour l'année 2019.

En terminant, je vous assure que nous travaillons tous de concert afin d'améliorer la qualité de vie de tous les citoyens de Saint-Côme. N'hésitez pas à venir nous rencontrer les 2<sup>e</sup> lundis de chaque mois lors des séances du Conseil municipal.

  
Martin Bordeleau, maire

DESCRIPTION - TAXATION	2018	2019	ÉCART \$
FONCIÈRE GÉNÉRALE	0.55960 / 100 \$	0.5696 / 100 \$	0.01 / 100 \$
* CENTRE DE LOISIRS - # 455-2009	0.01531 / 100 \$	0.0150 / 100 \$	(0.00031 / 100 \$)
* PAVAGE - # 434-2008	0.00889 / 100 \$	0.0088 / 100 \$	(0.00009 / 100 \$)
* ÉQUIPEMENT DÉNEIGEMENT - # 439-2008	0.00458 / 100 \$	0.0045 / 100 \$	(0.00008 / 100 \$)
* CASERNE - # 532-2014	0.00673 / 100 \$	0.0065 / 100 \$	(0.00023 / 100 \$)
* CAMION INCENDIE - # 453-2009	0.00781 / 100 \$	0.0078 / 100 \$	(0.00001 / 100 \$)
* GARAGE MUNICIPAL - # 382-2004	0.00365 / 100 \$	0.0036 / 100 \$	(0.00005 / 100 \$)
* CPE - # 515-2013	0.01137 / 100 \$	0.0118 / 100 \$	0.00043 / 100 \$
* PAVAGE RANG DES VENNE - # 522-2013	0.00198 / 100 \$	0.0020 / 100 \$	0.00004 / 100 \$
SÛRETÉ DU QUÉBEC	0.07952 / 100 \$	0.0797 / 100 \$	0.00018 / 100 \$
MATIÈRES RÉSIDUELLES	147 \$ / UNITÉ	147 \$ / UNITÉ	0 \$
EAU RÉSIDENTIEL	96 \$ / UNITÉ	150 \$ / UNITÉ	54 \$
MISE À NIVEAU (anciennement Spéciale eau)	19,82 \$ / UNITÉ	20,16 \$ / UNITÉ	0.34 \$
ÉGOUT RÉSIDENTIEL	200 \$ / UNITÉ	225 \$ / UNITÉ	25 \$
INSECTES PIQUEURS (B)	61 \$ / UNITÉ	61 \$ / UNITÉ	0 \$
INSECTES PIQUEURS (T)	31 \$ / UNITÉ	31 \$ / UNITÉ	0 \$

# Monde municipal

## DANS CE NUMÉRO :

Monde municipal	2-5
Environnement	6-7
Loisirs, culture et organismes	8-17
Feuillet détachable	9-12
Bibliothèque municipale	13
Les Amis de Marie	14
La Chambre de commerce	16
Divers	18-19
Section commerciale	20

### Municipalité de Saint-Côme

1673, 55<sup>e</sup> Rue

Saint-Côme (Québec) J0K 2B0

Téléphone : 450 883-2726

Télécopieur : 450 883-6431

Courriel: [info@stcomelanaudiere.ca](mailto:info@stcomelanaudiere.ca)

Site: [www.stcomelanaudiere.ca](http://www.stcomelanaudiere.ca)

## FERMETURE BUREAUX MUNICIPAUX

Veillez prendre note que les bureaux municipaux seront fermés le vendredi 19 mars ainsi que le lundi 22 mars prochains en raison du congé de Pâques.

## TAXES MUNICIPALES

N'oubliez pas votre premier versement de taxes le 21 mars prochain.

## PERMIS – FERMETURE DE COMMERCE

Lorsque que vous prenez un permis d'ouverture de commerce, votre immeuble est ensuite taxé de façon commerciale. Toutefois, pour éviter de payer des taxes commerciales lorsque votre commerce est fermé, vous devez prendre un permis de fermeture de commerce afin de nous le signifier. Nous vous remercions de régulariser toute situation de ce genre auprès de notre Inspecteur municipal.

## SERRURE NUMÉRIQUE À L'ARRIÈRE DE L'HÔTEL DE VILLE

Lors de la séance ordinaire du 10 décembre dernier, une résolution visant à restreindre l'accès de la porte arrière à l'usage exclusif du personnel et des membres du Conseil de la Municipalité a été adoptée. Cette mesure est mise en place dans le but de sécuriser les lieux de travail des employés municipaux. À cet effet, à moins que vous ayez des besoins particuliers, nous vous remercions d'utiliser l'entrée avant de l'Hôtel de ville.

## OFFICE MUNICIPAL D'HABITATION

L'Office municipal d'habitation de Saint-Côme désire renouveler sa banque de requérants pour L'Accueil Saint-Côme situé au 101, 65<sup>e</sup> Avenue. Les personnes intéressées peuvent communiquer au **450 834-3317** pour obtenir un formulaire de demande. Cette habitation à loyer modique s'adresse aux personnes âgées de 50 ans et plus, seules ou en couple, n'ayant pas de personnes à charge.

### Office municipal d'habitation de Rawdon

À l'attention de Mme Josée Perreault

3220, 12<sup>e</sup> Avenue | Rawdon | J0K 1S0

## SIX PARUTIONS POUR LE JOURNAL EN BREF

Dans le but d'informer toujours mieux nos citoyens, le Conseil municipal a décidé de faire paraître 6 Journal En Bref par année, voici les dates de tombées et les sorties.

Tombée :	Sortie :
1 <sup>er</sup> août	25 août
15 septembre	10 octobre
15 novembre	10 décembre
15 janvier	10 février
15 mars	10 avril
15 mai	10 juin

[bref@stcomelanaudiere.ca](mailto:bref@stcomelanaudiere.ca)

**ADRESSE INVISIBLE = SECOURS IMPOSSIBLE**

**FACILITEZ LA VIE DE VOS SERVICES D'URGENCE !!!**

### SELON LE RÈGLEMENT 537-2014, LES CHIFFRES DU NUMÉRO CIVIQUE DOIVENT :

- Avoir une hauteur minimale de 10 centimètres (10 cm).
- Être installés sur la façade donnant sur la rue du bâtiment principal et doivent être visibles en tout temps.
- Si le bâtiment principal est situé à plus de vingt mètres (20 m) de l'emprise de la rue, le numéro civique doit être installé en bordure de celle-ci et doit être visible en tout temps.

10 cm  
**325**

SAINT-CÔME  
*Au système du plein air!*



LES CONTREVENANTS PEUVENT ÊTRE PASSIBLES D'UNE AMENDE.

## HORAIRE DES SERVICES DE SANTÉ OFFERTS À SAINT-CÔME

- Lundi :** Prélèvements sanguins par l'infirmière du CLSC  
Prenez rendez-vous : 450 752-2572, poste 1054
- Mardi :** Infirmière en milieu rural par l'infirmière du CLSC  
Prenez rendez-vous : 450 886-3861, poste 250
- Mercredi :** Consultations médicales avec rendez-vous  
Dr Hertling et Dre Gabrielle Ménard-Godin
- Jeudi :** Consultations médicales avec rendez-vous  
Dr Hertling et Dre Gabrielle Ménard-Godin  
Lisa Malenfant, infirmière clinicienne
- Vendredi :** Consultations médicales sur rendez-vous  
Dr Hertling et Dre Gabrielle Ménard-Godin

**Les consultations médicales sont offertes sur rendez-vous seulement les mercredis, jeudis et vendredis de 8h30 à 12h et de 13h30 à 16h30.  
Prenez rendez-vous en composant le 450 883-2726, poste 7333  
ou le 450 882-1078**

**Vous êtes inquiet pour votre santé ou celle d'un proche ?**

**Si votre état de santé physique ou mentale, ou celui d'un proche vous inquiète,  
adressez-vous à : Info-Santé / Info-Social au 811**

**Une infirmière et un intervenant social sont disponibles  
24 heures par jour / 7 jours par semaine.**

Centre intégré  
de santé  
et de services sociaux  
de Lanaudière

Québec 

## VOLS DE MOTONEIGES ET QUADS : PROPRIÉTAIRES, SOYEZ RESPONSABLES

Les policiers de la Sûreté du Québec désirent rappeler quelques conseils de sécurité aux motoneigistes et aux quadistes en cette saison hivernale.

Afin de prévenir les vols de véhicules de loisir, les policiers vous invitent à adopter les mesures suivantes :

- Ne laissez jamais votre clé dans le contact si vous devez laisser votre véhicule sans surveillance et ne dissimulez jamais le double de la clé à quelque endroit sur le véhicule;
- Évitez de laisser votre motoneige ou votre quad sans surveillance;
- De préférence, gardez votre véhicule récréatif dans un garage intérieur sécurisé ou dans un endroit extérieur très visible, bien éclairé et surveillé;
- Enchaînez votre véhicule récréatif à un objet fixe et utilisez des dispositifs antivols à l'épreuve des coupe-boulons;
- Gravez les six derniers chiffres du numéro de série de votre véhicule récréatif sur le châssis sous le siège, sur le dessus du moteur et sur toutes autres pièces que vous jugez utiles. L'identification ultérieure sera plus facile et la revente plus difficile;
- Lors de ventes sur un site Internet de petites annonces, veuillez ne pas divulguer votre adresse de domicile. Convenez d'un endroit sécuritaire, qui peut être un endroit autre que le lieu de votre domicile,

pour l'essai du véhicule que vous avez à vendre. De cette façon, il sera impossible pour une personne malveillante de localiser votre véhicule sur Internet;

- Sans vous exposer et compromettre votre sécurité personnelle, portez une attention particulière aux véhicules et aux personnes qui ne sont pas habituelles dans votre environnement ou celui de vos voisins;
- Pour toute personne suspecte, notez une brève description de celle-ci; le sexe, l'âge approximatif, la couleur de l'habillement et les signes particuliers, tels que les tatouages, cicatrices, vêtements ou bijoux. Pour les véhicules suspects, relevez en premier lieu le numéro d'immatriculation ainsi que la couleur et la marque;
- Vous pouvez contacter les policiers en composant le 310 4141 ou \*4141. Pour toute urgence immédiate, veuillez contacter le 911.

La Sûreté du Québec invite donc les propriétaires de ce type de véhicules à être vigilants et rappelle aux citoyens que toute information sur des activités de nature criminelle peut être communiquée en tout temps, de façon confidentielle, à la Centrale de l'information criminelle au 1 800 659-4264.



Service des communications  
Sûreté du Québec  
Région Mauricie-Lanaudière  
819 379-7195  
[www.sq.gouv.qc.ca](http://www.sq.gouv.qc.ca)

## CENTRE DE PRÉVENTION DU SUICIDE DE LANAUDIÈRE

Fondé en 2000, le Centre de prévention du suicide de Lanaudière est un organisme à but non lucratif à vocation régionale qui répond aux besoins de toute personne touchée de près ou de loin par le suicide. Des intervenants qualifiés et compétents sont disponibles 24 heures sur 24, 7 jours sur 7.



Inquiet pour vous ou un proche?  
Endeuillé par suicide?  
Appelez-nous!

**1 866 APPELLE**  
1 866 277-3553  
Ouvert 24/7



Centre de prévention  
du suicide de Lanaudière  
*La prévention à la portée de tous!*

# Environnement

## RÉCUPÉRATION DES PILES USAGÉES

À l'instar des journaux, du verre et du plastique, les piles peuvent et doivent être recyclées. Elles contiennent parfois des métaux qui peuvent être dangereux pour l'environnement lorsqu'ils sont envoyés dans les sites d'enfouissement. Toutefois, lorsqu'ils sont recyclés adéquatement, ces métaux peuvent être récupérés et utilisés pour fabriquer de nouveaux produits.

**Vous pouvez disposer de vos piles domestiques à l'Hôtel de ville, nous nous sommes pourvus d'un récipient réservé à cet effet.**



## SERVICE DES CONTENEURS

Le garage municipal est situé au 1195, 39<sup>e</sup> Rue. Il est ouvert jeudi et vendredi de 8h à 17h (fermé de 12h à 13h) et samedi de 8h à 16h (ouvert le midi).

## RÉCUPÉRATION

La cueillette se fait tous les lundis; les bacs à récupération de 64 litres sont disponibles à l'Hôtel de ville. Toutefois, avant de vous en procurer un nouveau, nous vous prions de rapporter votre ancien bac. Après le deuxième bac, le prix que nous payons sera chargé afin d'éviter tout abus.

Si vous désirez un bac d'une plus grande capacité, soit 240 ou 360 litres, vous pouvez communiquer avec M. Martin Asselin, notre récupérateur, au 450 889-2773. Il pourra vous en procurer un à un prix compétitif.

## MATÉRIEL INFORMATIQUE ET ÉLECTRONIQUE & RÉSIDUS DOMESTIQUES DANGEREUX (RDD)

Ces matériaux étant des polluants importants, la Municipalité offre un service de récupération. Vous pouvez en disposer gratuitement au garage municipal durant les heures d'ouverture du service des conteneurs situé au 1195, 39<sup>e</sup> Rue.



**NE PAS JETER SES VIEUX ÉLECTRONIQUES, C'EST BIEN;  
LES RECYCLER, C'EST MIEUX!**

**SAINT-CÔME**  
*An système du plein air!*

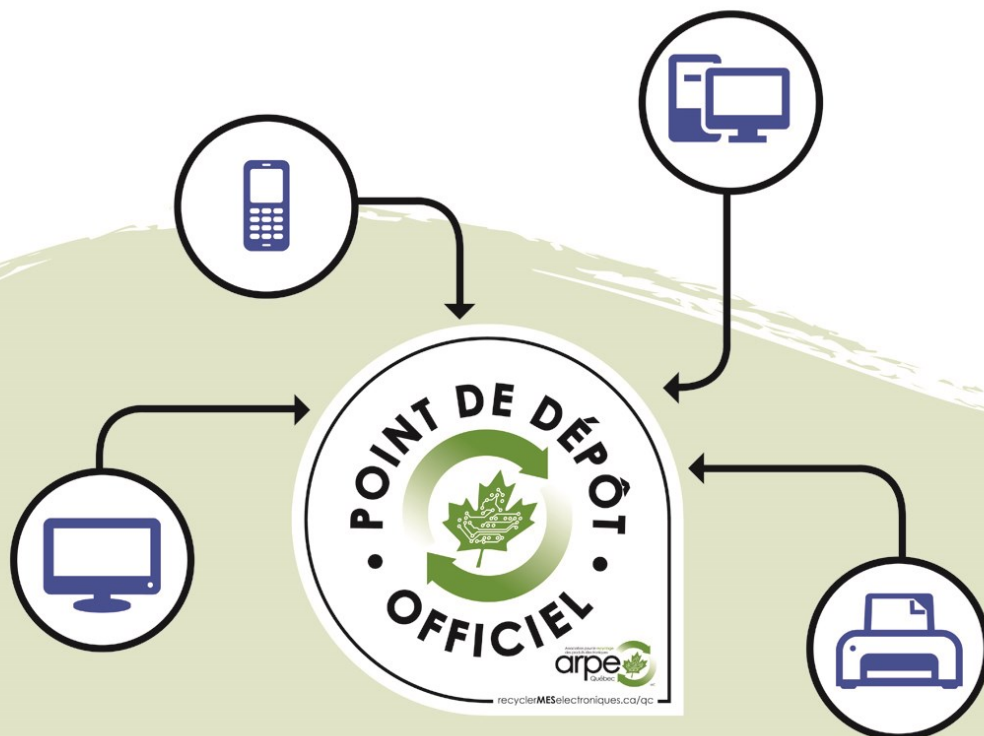


## HORAIRE

**Jeudi & vendredi**  
de 8h à 17h  
(fermé le midi)

**Samedi**  
de 8h à 16h  
(ouvert le midi)

**Garage municipal**  
1195, 39<sup>e</sup> rue,  
Saint-Côme  
J0K 2B0



[recyclerMESElectroniques.ca/qc](http://recyclerMESElectroniques.ca/qc)

## LES BANDES DE PROTECTION RIVERAINE : UNE OCCASION DE RÉAMÉNAGER VOTRE COUR AVEC STYLE !

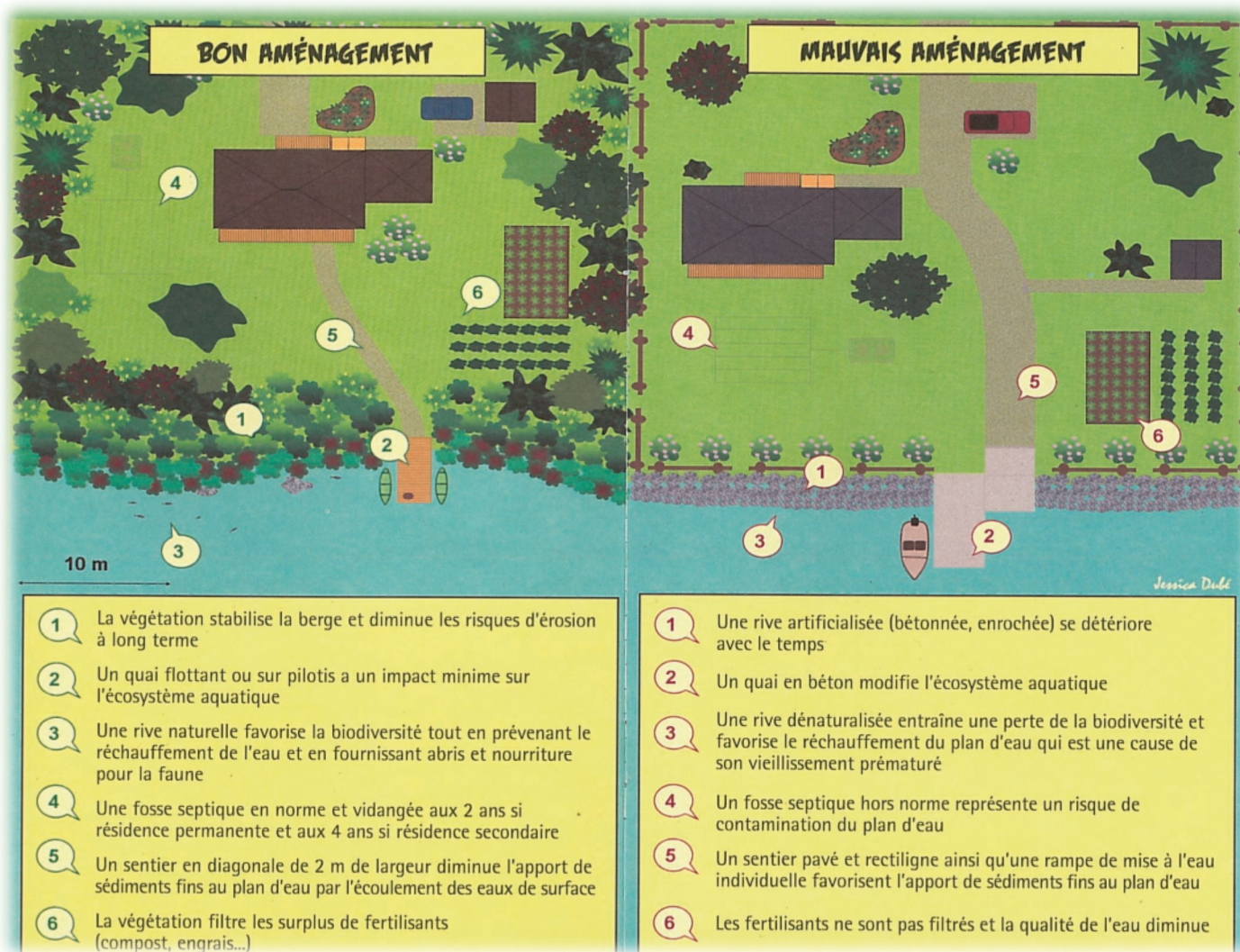
Les lois et règlements visant la protection des rives peuvent parfois sembler contraignants. Pourtant, effectuer des travaux pour atteindre la conformité au règlement provincial peut également devenir un exercice de paysagement fort intéressant menant à une meilleure esthétique pour votre jardin. Certes, il faudra réaliser quelques mesures et répondre à certains critères, mais en choisissant les bonnes essences de végétaux et en les disposant de manière planifiée, vous ferez d'une pierre trois coups : vous aiderez à la santé de votre cours d'eau en limitant la sédimentation, vous protégerez vos rives de l'érosion et des pertes de terrain qu'elles occasionnent et vous aurez un tout nouveau look pour votre cour ! Oh, et vous éviterez également les visites désagréables des inspecteurs municipaux et les contraventions potentielles.

N'hésitez pas à visiter l'Hôtel de ville pour obtenir plus de renseignements sur l'aménagement des bandes de protection riveraine. Apportez vos plans et croquis, vous obtiendrez toute l'aide nécessaire afin d'aménager une bande de protection riveraine conforme et élégante !

### Vincent Côté

Directeur du Développement économique et de l'Aménagement du territoire

450 883-2726, poste 7331



# LEVÉE DE FONDS

Au profit de

ST-CÔME  
un coeur qui bat



**SAMEDI 16 FÉVRIER 2019**

Achetez dès maintenant vos

**BILLETS DE SKI**

à prix exceptionnels!

**30\$**

valeur de 50\$



Notre service de Santé, notre clinique existent grâce à vos dons.  
Aidez-nous à maintenir ces services de proximité  
et continuer d'améliorer nos équipements!

**Point de vente: Bureau d'accueil Touristique de Saint-Côme -1661-A rue Principale**  
**Renseignements: 450.883.2730 ou 438.821.1135**

Si les conditions climatiques du 16 février ne permettent pas de skier, les billets seront valables ultérieurement



# ACTIVITÉS en Bref

Feuillelet détachable - **Février 2019**



Les encarts identifiés par un \* désignent une activité ou un cours offert par le Service des Loisirs de la Municipalité.

## Horaire - Local et Patinoires \*

### Sous-sol du Centre de Loisirs Marcel Thériault (250, 65<sup>e</sup> Avenue)

Lundi au mercredi	15h00 à 20h00
Jeudi et vendredi	15h00 à 21h00
Samedi	10h30 à 21h00
Dimanche	10h30 à 17h00

Le local étant ouvert à tous, ne vous gênez pas pour venir profiter des jeux disponibles sur place et des collations en vente au casse-croûte.

L'anneau de glace est aussi à votre disposition sur le terrain de balle; il sert principalement au patinage libre. Veuillez noter qu'en cas de tempête, le local et les patinoires peuvent être fermés sans préavis.

## Badminton libre \*

Un terrain de badminton est disponible pour la pratique libre les vendredis soirs, de 18h30 à 21h30. Un surveillant sera sur place pour prendre les paiements (en argent comptant seulement). Au besoin, une grille de rotation de jeu sera faite en fonction des présences.

<b>POUR QUI ?</b>	Tous
<b>DÉBUT ?</b>	Vendredi, 4 janvier 2019
<b>OÙ ?</b>	Centre de Loisirs Marcel Thériault, Scène
<b>COÛT ?</b>	4 \$ / vendredi

**À prévoir...** Raquette de badminton, volants et souliers de course qui ne marquent pas le plancher sont requis.

## Recherche de bénévoles

Le Comité Sportif Saint-Côme est à la recherche de bénévoles qui désirent siéger sur leur Conseil d'administration.

Si le défi vous intéresse, n'hésitez pas à communiquer avec M. Marco Gaudet au 450 755-8639.



**CSSC**  
COMITÉ SPORTIF  
Saint-Côme

## Avis aux artistes \*

Nous désirons créer une banque des talents d'artistes et d'artisans de la municipalité. Merci de faire parvenir vos coordonnées et une courte description de votre talent au courriel : [loisirs@stcomelanaudiere.ca](mailto:loisirs@stcomelanaudiere.ca) ou au Bureau d'Accueil Touristique situé au 1661-A, rue Principale.

### Horaire du Bureau d'Accueil Touristique

Lundi au mercredi de 8h30 à 16h30 (fermé de 12h à 13h)

Jeudi et vendredi de 8h30 à 19h

Samedi et dimanche de 10h à 17h

### \* Nouvelle équipe Loisirs, culture et tourisme \*



Martine Lessard, secrétaire

Stéphanie Bergeron, préposée

Josianne D. Mainguy, directrice

Accompagnées ici par M. Martin Bordeleau, maire

## Tournoi de ballon-balai familial

Plein Air Lanaudia est heureux de vous inviter à son tout **1<sup>er</sup> tournoi de ballon-balai familial**, organisé dans le cadre du programme *L'Hiver dans Lanaudière... Ça bouge !*



Nous vous attendons en grand nombre **le samedi 23 février à partir de 13h** pour cette belle activité entièrement gratuite et profitez en plus de nos glissades et sentiers de randonnée. Pour clôturer cette belle journée, une marche aux flambeaux est organisée en soirée.

Informations et inscriptions des équipes (obligatoire) au 450 883-0721 ou à [info@lanaudia.ca](mailto:info@lanaudia.ca)



## Club FADOQ Belle-Montagne

### Bingo

OÙ ? 1624, rue Principale

QUAND ? Tous les deux jeudis à 19h

Responsable : Pierre Boucher | 450 883-1129

### Viactive

OÙ ? Centre de Loisirs Marcel Thériault

QUAND ? Tous les mardis à 10h

Responsable : Pierre Boucher | 450 883-1129

### Souper & danse

OÙ ? Centre de Loisirs Marcel Thériault

QUAND ? Samedi, 23 février à 18h

Samedi, 23 mars à 18h

Samedi, 27 avril à 18h

Responsable : Michel Gauthier | 450 883-2441

### Pétanque

OÙ ? Terrain de pétanque intérieur

QUAND ? Tous les mardis et jeudis à 13h & 18h

Responsable : Gabriel Michel | 450 883-6662

### Bridge

OÙ ? 1624, rue Principale

QUAND ? Mercredi à 9h et 13h

Nous offrons gratuitement une initiation au bridge sur demande.

Responsable : Michel Lefebvre | 450 883-5805

### Aquaforme

Il n'y aura pas de session ce printemps. De retour en septembre 2019.

Responsable : Elise Du Rocher | 450 883-5155

### Club de Scrabble "Les Mots d'en Haut"

OÙ ? 1624, rue Principale

QUAND ? Tous les lundis à 13h15

Responsable : Lorraine Morin | 450 883-5729

## Club de Marche \*

QUAND ?	Tous les jeudis
OÙ ?	Bureau d'Accueil Touristique
HORAIRE ?	Départ : 13h   Retour : 14h30

### Pour information :

Bureau d'Accueil Touristique au 450 883-2730

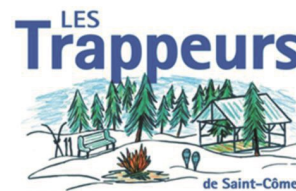
**Comité organisateur :** Liette Laverdière, France Girard, Joanne Bourdon et Sonia Cloutier

## Ski de fond et raquette \*

### Randonnée en raquette - Soirée au Clair de Lune

QUAND ?	Samedi 23 février
OÙ ?	Départ Gauthier à 20h vers la Halte à Gérard
À savoir...	Brevages chauds gratuits et musiciens...

Nous invitons toutes personnes qui désirent faire partie de l'équipe de bénévoles à communiquer avec Alain Bordeleau au 450 883-8477.



## Club Social Féminin

QUOI ?	<b>Journée de la Femme</b>
	Conférencière invitée : Manon Pagette
QUAND ?	8 mars à midi
OÙ ?	Restaurant La Marguerite
COÛT ?	20 \$ (taxes et pourboires inclus)
À savoir...	De ce montant, un don à l'organisme <b>La Maison de parents de la Matawinie Ouest</b> est également inclus. Réservation avant le 1 <sup>er</sup> mars

QUOI ?	<b>Spectacle de Marc Dupré</b>
QUAND ?	4 avril à 20h
OÙ ?	Salle J.A. Thompson à Trois-Rivières
COÛT ?	39 \$ (paiement complet par chèque au plus tard le 8 mars )
À savoir...	Places limitées à 30, transport en autobus Réservation avant le 15 février

QUOI ?	<b>Déjeuner Quilles</b>
QUAND ?	12 avril à 9h30
OÙ ?	Rawdon
COÛT ?	16 \$ sans souliers / 17 \$ avec souliers (réservez seule ou en équipe)
À savoir...	Réservation avant le 5 avril

QUOI ?	<b>Pièce de théâtre « Un souper d'adieu »</b>
QUAND ?	19 juillet
OÙ ?	Salle Hector-Charland à L'Assomption
COÛT ?	40 \$ (paiement complet par chèque au plus tard le 8 juin)
À savoir...	Places limitées à 30 Réservation avant le 8 mars

Toutes les réservations se prennent auprès de Claudette Auger au 450 883-5733. Au plaisir de vous voir en grand nombre !

## Motoneige

Procurez-vous vos droits d'accès du Club Motoneige Saint-Côme !

### Les points de vente sont :

- Bar l'Entité, André Riopel et Sylvain Binette
- Dépanneur Emery
- Restaurant la Marguerite
- Mario Breault
- Raymond Gaudet
- David Gaudet
- Grégoire Sports, Route 131, Notre-Dame de Lourdes
- Lapointe Sports, Route 131, Notre-Dame des Prairies
- Géro Sports, Route 131, Saint-Jean-de-Matha

### COÛTS :

Droit d'accès annuel, acheté après le 9 décembre :	400 \$
Droit d'accès annuel, acheté dans le sentier :	575 \$
Droit d'accès annuel, motoneige antique :	240 \$
Droit d'accès journalier :	65 \$
Droit d'accès 3 jours :	135 \$
Droit d'accès 7 jours :	220 \$

Bonne saison à tous les motoneigistes et un gros MERCI à tous les donateurs de droits de passage sans qui le sport de la motoneige n'existerait pas.

Mario Breault, Président  
Club motoneige St-Côme | 450 883-1128

# Chasse aux cocos

**Vendredi 19 avril**  
de 10h à midi  
Maquillage, animation et  
surprises !

Les enfants sont invités accompagnés  
d'un parents à participer à la  
**traditionnelle chasse aux cocos !**

**Rendez-vous au**  
Bureau d'Accueil Touristique  
**Gratuit !**



## Prix réduits - Val Saint-Côme

La Station Touristique Val Saint-Côme est fière d'offrir  
des prix réduits aux résidents de la municipalité !

**DATES ?** Dimanche, 17 février | Lundi, 4 mars  
**COÛT ?** 27,52 \$ + taxes



## Événements à venir...

### Levée de fonds au profit de Saint-Côme, un cœur qui bat

16 février | Val Saint-Côme (voir p. 8)

### Club de lecture

20 février | Bibliothèque municipale (voir p. 13)

### Tournoi de ballon-balai familial

23 février | Plein Air Lanaudia (voir p. 10)

### Randonnée en raquette au Clair de Lune

23 février | Départ Gauthier (voir p. 11)

### Défi 12H

16 mars | Val Saint-Côme

### Souper Fruits de mer de l'Association des Pompiers

6 avril | Centre de Loisirs  
(COMPLET ! Un grand merci pour votre participation !)

### Chasse aux cocos

19 avril | Bureau d'Accueil Touristique

### Saint-Côme s'enracine

18 mai | Lieux à déterminer

### Fête de la pêche

8 juin | Lieux à déterminer



# Loisirs, culture & organismes

## VOTRE BIBLIOTHÈQUE MUNICIPALE

### BIBLIO-AIDANTS

Votre bibliothèque municipale offre un service d'information à l'intention des proches aidants : **Biblio-Aidants !**

15 cahiers thématiques renseignent les proches aidants sur les maladies et les sujets auxquels ils sont confrontés.

Chaque cahier présente :

- une liste d'organismes;
- une sélection de sites Web;
- des suggestions de lecture et de films.

Toute l'information qui s'y trouve a été choisie, analysée et validée par des bibliothécaires diplômés.

### CLUB DE LECTURE

**QUAND ?** Le 20 février de 19h à 20h30  
(les 3<sup>e</sup> mercredis du mois)

### HEURES D'OUVERTURE

Mardi : 18h30 à 20h30  
Jeudi : 13h30 à 17h30 et 18h30 à 20h30  
Samedi : 10h00 à 12h00

Nous avons besoin de bénévoles pour le jeudi soir de 18h30 à 20h30 et pour le samedi matin. Si le défi vous intéresse, communiquez avec Josianne D. Mainguy au 450 883-2726, poste 7338.



## ARRÊTER, C'EST POSSIBLE AVEC LE DÉFI !

Fumer est plus qu'une habitude, c'est une dépendance à la nicotine. Cesser de fumer implique donc un sevrage tant physique que psychologique. **Arrêter de fumer est difficile** et exige souvent plusieurs tentatives, d'où l'importance de ne jamais renoncer à essayer. **Mais, c'est possible** avec une bonne dose de motivation, du soutien et la force du groupe qu'offre le *Défi* ! Vous êtes capable d'y arriver !

Depuis 20 ans, le *Défi* est le supporteur numéro 1 des futurs ex-fumeurs en leur offrant soutien et motivation. D'après un sondage (2018), 45 % des participants rapportaient avoir déjà fait au moins 4 tentatives de cessation.

C'est pourquoi le *Défi* est là pour **rappeler aux fumeurs l'importance de continuer d'essayer** de se libérer du tabac et d'aller **chercher de l'aide pour mieux réussir**.

[defitabac.ca](http://defitabac.ca)

**VOUS ÊTES  
CAPABLE  
D'ARRÊTER  
DE FUMER.**

**ON NE VOUS LE DIRA JAMAIS ASSEZ.**

**INSCRIVEZ-VOUS**



# Loisirs, culture & organismes

## DES NOUVELLES DES AMIS DE MARIE

### 102 FOIS MERCI POUR LA GUIGNOLÉE !

Ce sont en effet 102 personnes de 50 familles de Saint-Côme qui ont pu bénéficier d'un panier de Noël cette année. C'est le 1<sup>er</sup> décembre dernier qu'avait lieu cette grande activité annuelle organisée par les Amis de Marie. Ce sont des dizaines de bénévoles qui sont appelés à contribuer à réaliser cette opération qui va de l'inscription des bénéficiaires, à la sollicitation auprès des commerçants, à la cueillette des denrées et argent auprès de la population, à la préparation de la nourriture pour les bénévoles le jour de la Guignolée, à la confection des paniers de Noël selon les familles bénéficiaires, à la remise de ces paniers juste avant les Fêtes. Un énorme merci à tous ces bénévoles sans qui la Guignolée ne pourrait se réaliser.

Cette année, la récolte de la Guignolée a été de 6 462 \$ en argent et d'une valeur d'environ 7 000 \$ en denrées. Encore une fois, la population de Saint-Côme a été très généreuse et les Amis de Marie vous en sont grandement reconnaissants ! Merci également à tous les commerçants qui ont contribué.

En plus du panier, un montant était offert à la famille bénéficiaire sous forme de deux bons d'achats, l'un pour de l'épicerie au Marché Tradition et l'autre pour des achats au magasin communautaire des Amis de Marie. Un merci tout particulier au personnel du Marché Tradition qui a confectionné les « sacs à 10 \$ » de la Guignolée.



Après quelques heures à arpenter le territoire de notre municipalité pour recueillir les dons en denrées et en argent, nos équipes de bénévoles quelques minutes pour se nourrir et se réchauffer.

### UN MERCI DE NOËL AUX BÉNÉVOLES

Le Conseil d'administration a offert un « 5 à 7 de Noël » aux bénévoles des Amis de Marie, le 14 décembre dernier, afin de leur signifier sa très grande reconnaissance de leur contribution à l'organisme tout au long de l'année. Quelque 35 bénévoles y ont participé et ont ainsi profité d'un moment privilégié pour échanger, recevoir les bons souhaits du CA et gagner quelques prix. Merci encore à toutes et tous !



Une équipe de bénévoles prépare salades, sandwichs, crudités et desserts pour les équipes de la Guignolée. Un vrai festin !

### RETOUR DU BONHOMME À LUNETTES

Le *Bonhomme à lunettes* a repris du service au local des Amis de Marie depuis le congé des Fêtes, et ce, aux heures habituelles à savoir les jeudis aux deux semaines, de 9h à 10h30. D'ici le Journal En Bref d'avril prochain, les dates de présence seront : 14 et 28 février, 14 et 28 mars et 11 avril .

### REPRISE DE LA CUISINE COMMUNAUTAIRE

Nos bénévoles de la cuisine communautaire ont recommencé à préparer de délicieux repas en portions individuelles. Rappelons que ce service s'adresse uniquement aux aînés et aux personnes avec des problèmes d'incapacité temporaire (accidents, maladies, etc) ou démunies. Pour accéder à ce service, il faut s'inscrire auprès des Amis de Marie (450 883-2600). Contactez-nous, il reste quelques places.

### CARTES DE MEMBRE

Procurez-vous votre carte de membre des Amis de Marie. Elles sont disponibles actuellement et valides pour toute l'année. Vous aidez ainsi notre organisme tout en ayant droit de vote aux assemblées.

### BÉNÉVOLAT

Pour devenir bénévole, SVP appelez au 450 883-2600.

**MERCI DE NOUS AIDER À AIDER !**

# Loisirs, culture & organismes

## UNE BROCHURE PLEINE DE SOUVENIRS !

L'année 2017 a été mémorable pour Saint-Côme. C'était son 150<sup>e</sup> anniversaire et toute une année de célébrations l'ont souligné. Pour que les souvenirs de cette année exceptionnelle perdurent, le Comité historique de Saint-Côme a produit une **brochure-souvenir** intitulée **Souvenons-nous de notre 150<sup>e</sup>**.

En 60 pages, revivez toutes les festivités et amusez-vous à vous remémorer les activités auxquelles vous avez participé, par les textes et par les nombreuses photos qui composent la brochure.



Où se la procurer ?

Combien ?

Quand ?

Au Bureau d'Accueil Touristique de Saint-Côme (450 883-2730)

Seulement 10 \$

Dès maintenant

## BONNE BOÎTE BONNE BOUFFE

Les boîtes sont vendues à prix fixe et contiennent des fruits et des légumes de première qualité qui varient à chaque livraison. Trois formats sont offerts : pour une personne = 8 \$, deux personnes = 12 \$ et pour une famille = 18 \$.

Les produits sont diversifiés et accompagnés de suggestions de recettes. Pour un meilleur accès, pour faciliter vos déplacements et pour vous assurer de recevoir des légumes et des fruits encore plus frais, nous avons modifié l'horaire. **Vous pourrez donc venir chercher votre boîte le matin de 9h à 10h et l'après-midi de 16h à 18h au Bureau d'Accueil Touristique.**



Les prochaines dates de livraison sont : **14 février**      **28 février**      **14 mars**      **28 mars**

Le programme Bonne Boîte Bonne Bouffe vise à favoriser de saines habitudes de vie chez les Lanaudois en rendant accessibles des fruits et des légumes frais et en favorisant l'acquisition de compétences nutritionnelles et culinaires. De plus, le programme encourage les producteurs locaux en priorisant l'achat local. Pour plus de renseignements, n'hésitez pas à venir nous rencontrer au Bureau d'Accueil Touristique de Saint-Côme lors des livraisons.



### RECHERCHE DE BÉNÉVOLES

Nous sommes présentement à la recherche de bénévoles.

Si ce projet vous intéresse, communiquez avec les préposées au Bureau d'Accueil Touristique.

Téléphone : 450 883-2730 | Courriel : [tourisme@stcomelanaudiere.ca](mailto:tourisme@stcomelanaudiere.ca)

# Loisirs, culture & organismes

## UN MOT DE LA CHAMBRE DE COMMERCE

Un retour sur le Cocktail dînatoire de Noël le 4 décembre 2018, qui a eu lieu au Trécarré Microbrasserie

Quelle belle soirée nous avons eue avec vous. Nous étions près de 60 personnes, représentants de tous les milieux, rassemblés pour discuter et donner chacun notre opinion sur une coopération entre tous pour le bénéfice de notre village et de notre région. Avant de terminer, un merci tout particulier à Pascal, Pierre-Hugues et Marc, copropriétaires de Trécarré Microbrasserie, pour votre accueil chaleureux, pour le service et le repas exceptionnels.

Voici quelques photos :



Nous sommes toujours en période de renouvellement pour l'année 2019. Si vous n'avez pas acquitté le paiement de votre cotisation à ce jour, il est encore temps pour vous de nous le faire parvenir. Nous vous rappelons que pour un nouveau commerce, la première année est gratuite.

Si vous n'êtes pas membre et désirez adhérer à la Chambre de Commerce, vous pouvez vous procurer le formulaire d'adhésion sur le site de la Municipalité Saint-Côme sous l'onglet commerces, ou nous contacter par courriel à l'adresse suivante : [ccommerces@stcomelanaudiere.ca](mailto:ccommerces@stcomelanaudiere.ca)

Activités à venir en février et mars 2019 pour les entreprises de la Matawinie.

Pour inscription ou pour plus d'information : 1 833-252-9876 ou [info@salonemploiatawinie.ca](mailto:info@salonemploiatawinie.ca)

**FIER PARTENAIRE**

**MATAWINIE**  
COLLOQUE

DE NATURE STIMULANTE

**MARDI 19 FÉVRIER 2019**  
**DE 7H30 À 13H30**

CLUB DE GOLF RAWDON

[colloquematawinie.ca](http://colloquematawinie.ca)

**MATAWINIE**  
SALON EMPLOI

DE NATURE ENGAGEANTE

**VENDREDI 15 MARS 2019**  
**DE 15H À 20H**

CENTRE COMMUNAUTAIRE RODRIGUAIS

[salonemploiatawinie.ca](http://salonemploiatawinie.ca)

Suivez-nous via notre page Facebook :  
Chambre de commerce Saint-Côme





Et si on osait...  
**bénévoler!**



**Semaine de  
l'action bénévole**  
45<sup>e</sup> édition

**Du 7 au 13  
avril 2019**

Pour en savoir plus sur nos activités, suivez-nous sur les réseaux sociaux!

 **fcabq.org**  
1 800 715-7515



*Travail, Emploi  
et Solidarité sociale*  
**Québec** 

**fca**  **q**  
Fédération des  
centres d'action bénévole  
du Québec

**Je**  
BENEVOLE  
.Ca

# Divers

## CROIX-ROUGE

La Croix-Rouge Canadienne est présentement en période de recrutement dans notre région. Vous cherchez une occasion de rendre service à votre collectivité, de faire de nouvelles rencontres ou de vivre de nouvelles expériences ? Joignez-vous aux bénévoles qui rendent notre action possible au Québec.

Contactez nous au 1 844 540-5410.

### Responsabilités du bénévole en intervention :

Il rencontre le futur bénéficiaire pour lui accorder, si nécessaire, la prestation de services en hébergement, en alimentation et en habillement.



JOIGNEZ-VOUS À NOTRE  
CHAÎNE DE SOLIDARITÉ HUMAINE!

GRANDE

### ÊTRE BÉNÉVOLE CROIX-ROUGE CORRESPOND À :

- Un engagement à votre image
- Un engagement humain
- Une action concrète dans votre milieu

Faites partie du plus important organisme d'aide humanitaire au monde

Informez-vous sur nos postes d'intervenants en services aux sinistrés, en collecte de fonds et en organisation d'événements spéciaux

[www.partenairescroixrouge.ca](http://www.partenairescroixrouge.ca)  
1 844 540-5410



CROIX-ROUGE  
CANADIENNE  
QUÉBEC



Services d'aide à domicile  
**DU ROUSSEAU**



MATAWINIE • MONTCALM



## Notre savoir-faire c'est d'aider

- Assistance à la personne
- Répit aux proches aidants
- Surveillance et stimulation
- Entretien ménager
- Préparation de repas
- Approvisionnement

ÉESAD | RÉSEAU  
DES ENTREPRISES  
D'ÉCONOMIE SOCIALE  
EN AIDE À DOMICILE

- Entreprise d'économie sociale, établie depuis 1981, qui a pour mission le bien-être et la qualité de vie à domicile
- Personnel qualifié et professionnel, soutenu par un cadre d'intervention réglementé
- Accès aux subventions de la RAMQ (aide domestique)
- Reçus pour fins d'impôt – crédit pour maintien à domicile
- Services offerts à tous les citoyens



3674, rue Queen  
Rawdon, QC J0K 1S0

(450) 834-1160  
1 888 834-1160

(450) 834-8016

[aidedomicile.ca](http://aidedomicile.ca)

L'alcool est-il un problème pour vous ?

Alcooliques Anonymes peut vous aider !

450 759-6000 | [www.aa-quebec.org/region90](http://www.aa-quebec.org/region90)

## SERVICE D'IMPÔTS BÉNÉVOLE

Le service bénévole d'impôts sera offert les 7 et 21 mars et les 4, 18 et 25 avril 2019 de 10h à 18h sur rendez-vous. Il est aussi possible de déposer vos documents et de revenir les chercher plus tard lorsque les impôts sont complétés.

Un seul lieu : 800 route 343 (rue Principale) à Saint-Alphonse-Rodriguez, c'est le bâtiment à gauche du Marché Métro, la porte de côté.

### Les critères d'admissibilité :

- Personnes seules : 25 000 \$ et moins annuel
- Couple : 30 000 \$ et moins annuel
- 2 000 \$ de plus par personne à charge
- Non admis : personne décédée, faillite, travailleur autonome, revenus de location, dépenses d'emploi, gains en capitaux.

**Pour rendez-vous** : Magdeleine Loiselle au 514 863-0591 | François Gaudet au 450 365-7016



## BOURSES D'ÉTUDES DESJARDINS - APPEL DE CANDIDATURES 2019

La Fondation Desjardins lance une nouvelle plateforme de gestion des bourses d'études qui permet de promouvoir un seul appel de candidatures dans tout le réseau, en recueillant toutes les candidatures des jeunes qui désirent faire une demande de bourse d'études chez Desjardins et en évitant à ceux-ci de s'inscrire à plusieurs programmes de bourses Desjardins (par exemple à celui de la Fondation, puis, en octobre, à celui de sa Caisse) en leur permettant de ne remplir qu'un seul formulaire.

L'appel de candidatures 2019 se déroulera donc du 1<sup>er</sup> au 31 mars 2019.



Nous invitons donc tous nos membres étudiants à s'inscrire sur la plateforme dès que celle-ci sera lancée. De plus amples informations seront disponibles auprès de nos employés suite au lancement ainsi que sur notre page Facebook et notre site internet. C'est un rendez-vous !

---

### Les bourses d'études de la Fondation Desjardins

La Fondation offre des bourses d'études aux membres Desjardins, à tous les niveaux postsecondaires, peu importe le domaine d'études, avec des montants variant entre 1 000 \$ et 10 000 \$. Environ 500 bourses d'études seront remises par la Fondation en 2019.



**Un seul numéro pour mieux vous servir ! | 450 886-3843**

# Commercial

## L'OFFRE D'EMPLOI

COURTIER EN ASSURANCES DES PARTICULIERS

*Vous cherchez votre équipe?  
Nous cherchons un vrai joueur...*

### NOUS OFFRONS:

- Assurance collective
- Salaire compétitif
- Outil de développement

### VOUS AVEZ :

- Un talent remarquable
- Un permis de l'AMF
- 2 ans dans une équipe professionnelle

Envoyez votre C.V.  
à l'adresse suivante :  
[assurances@boyertessier.com](mailto:assurances@boyertessier.com)



### Votre électricien de confiance dans Lanaudière !

Spécialiste en borne de recharge pour VE



# TOTAL

ÉLECTRIQUE INC.

Appelez-nous au (450) 541-4410

Nous offrons un service d'électricien dans le domaine résidentiel, commercial et industriel.

Que ce soit pour un projet de construction neuve ou de rénovation, l'expertise de Total Électrique saura répondre à vos besoins.



Soumission gratuite

[info@totalelectrique.com](mailto:info@totalelectrique.com)

RBQ 5726-7098-01

## GRILLE TARIFAIRE SECTION COMMERCIALE

Avant-dernière page et autres : Dernière page :

1/6 de page = 40 \$

1/6 de page = 50 \$

1/3 de page = 75 \$

1/3 de page = 100 \$

2/3 de page = 150 \$

2/3 de page = 200 \$

Page complète = 225 \$

Page complète = 300 \$

[bref@stcomelanaudiere.ca](mailto:bref@stcomelanaudiere.ca)

## IG GESTION DE PATRIMOINE

- **Produits d'assurance :** Vie - Invalidité - Maladies graves - Soins longue durée (par l'entremise de Services d'assurance I.G. Inc.)
- **Produits de placement :** REER/FERR-CELI - REEE-REEI - CRI/FRV- NON-ENR. - Planification de la retraite
- **Produits bancaires :** Comptes bancaires - Prêt personnel - marge de crédit - Master Card (offerts par l'entremise de Solution bancaire)
- **Planification hypothécaire** offerte par l'entremise de notre spécialiste hypothécaire



Membre du groupe d'entreprises de la Corporation Financière Power

430, rue de Lanaudière, bureau 150, Joliette | 450 759-3215

### De gauche à droite :

**Maxime Thériault**, b.a.a. Pl. Fin.  
Planificateur financier, Conseiller en sécurité financière, Représentant en épargne collective

**Mylène Thériault**, b.a.a. Pl. Fin.  
Planificateur financier, Conseillère en sécurité financière et Représentante en épargne collective

**Richard Thériault**, b.a.a. Pl. Fin.  
Directeur de division, Planificateur financier, Représentant en épargne collective, Conseiller en sécurité financière

**Geneviève Pelchat**  
Conseillère en sécurité financière et Représentante en épargne collective

**Mario Lépine**  
Conseiller en sécurité financière et Représentant en épargne collective