

JOURNAL en Bref



Municipalité de Saint-Côme - **Avril 2021**



Randonnée commentée sur les forestibles avec Marcheur des Bois

Samedi, 29 mai

Voir page 8



Ligue amicale de tennis

NOUVEAU

Voir page 11



Saint-Côme 

un coeur qui bat

MERCI

aux généreux donateurs !

Voir page 10



Monde municipal

Bonjour à vous toutes et tous,

Enfin avril, le soleil brille davantage, la neige commence à laisser tranquillement sa place à cette nouvelle saison qui arrive, et l'hiver sera bientôt chose du passé. Les bourgeons et les fleurs montrent le bout de leur nez. La vaccination pour contrer la COVID va bon train et nous pouvons enfin pressentir un regain d'optimisme. Souhaitons-nous qu'un retour à la vie normale soit enfin à nos portes !!!

Bien que le confinement de cet hiver ait comporté sa part de désavantages et qu'il ait chamboulé notre liberté de fonctionner et nos activités habituelles, il n'en demeure pas moins que plusieurs saines habitudes physiques au grand air se sont implantées et vous avez été nombreuses et nombreux à sillonner les magnifiques sentiers hivernaux de la municipalité de Saint-Côme, que ce soit à pied, en raquette, en ski de fond ou en vélo. Un énorme Merci à tous les bénévoles qui travaillent fort pour nous permettre d'avoir des sentiers multifonctionnels d'une telle qualité.



Sentier de raquette - 106^e Avenue

Je tiens à remercier surtout tous les propriétaires terriens qui nous permettent de circuler sur leur terrain privé et ainsi nous permettent de profiter pleinement de la belle nature. La grande majorité d'entre eux nous laisse circuler sans aucuns frais et avec beaucoup de plaisir à le faire, alors comme l'obtention d'un droit de circuler est parfois fragile, je vous demande de continuer d'être respectueux de cette belle opportunité qui nous est accordée. De plus, je tiens à vous rappeler qu'il s'agit de droits hivernaux seulement, et que les gens ne doivent pas emprunter les sentiers durant la saison estivale sans avoir au préalable obtenu l'autorisation des propriétaires.

Enfin, MERCI à toutes les personnes qui, de par leur implication dans différents groupes ou comités, ont su si bien nous procurer une panoplie d'activités sportives ou culturelles à faire seul ou en famille durant cette belle saison hivernale. Un énorme merci aussi à tous les bénévoles qui se sont investis complètement en mars, avril et mai derniers lors du début de cette crise sanitaire. Vous avez été plus d'une soixantaine à vous investir sans compter pour vous assurer que la sécurité et la santé de notre population soient une priorité.

Au risque de me répéter, je tiens encore une fois à souligner tout le travail que vous accomplissez pour faire de notre municipalité un endroit unique et dynamique où il fait si bon vivre ! À cet effet, je vous invite à vous joindre au Conseil municipal pour souligner chacun à

vos façons et remercier une personne qui donne de son temps pour la collectivité lors de la Semaine des bénévoles qui aura lieu du 15 au 21 avril prochains.

Plusieurs projets nous attendent cette année, et soyons heureux d'être une Municipalité vivante et dynamique à l'ailure des résidents qui la façonnent. Le temps file à vive allure, les saisons se succèdent, mais Saint-Côme demeure un pôle incontournable de la Matawinie. Restons fiers de ce que nous sommes ! La vie pourra bien jeter des pierres sur notre chemin, reste à nous de décider si nous en ferons un mur ou bien un pont. Bon printemps à tous !



Martin Bordeleau, maire

DANS CE NUMÉRO :

| | |
|--------------------------------|-------|
| Monde municipal | 2-6 |
| Environnement | 7 |
| Loisirs, culture et organismes | 8-12 |
| Nos bons coups | 13 |
| Divers | 14 |
| Section commerciale | 15-16 |



Municipalité de Saint-Côme

1673, 55^e Rue

Saint-Côme (Québec) J0K 2B0

Téléphone : 450 883-2726

Télécopieur : 450 883-6431

Courriel: info@stcomelanaudiere.ca

Site: www.stcomelanaudiere.ca

| | |
|---|------|
| Martin Bordeleau, maire | 7361 |
| Marie-Claude Couture, directrice | 7315 |
| Josianne D. Mainguy, loisirs | 7338 |
| Vincent Côté, urbaniste | 7331 |
| Kalina Laroche, comptable | 7332 |
| Pierre Champoux, inspecteur | 7337 |
| Anny Mondor, réceptionniste | 7301 |
| Isabelle Venne, adjointe administrative | 7302 |

Clinique médicale 7333

DATES À RETENIR

CINQ PARUTIONS POUR LE JOURNAL EN BREF

| | |
|-----------------|---------------------------|
| Tombée : | Sortie : |
| 5 janvier | 1 ^{er} février |
| 5 mars | 1 ^{er} avril |
| 5 mai | 1 ^{er} juin |
| 5 août | 1 ^{er} septembre |
| 5 octobre | 1 ^{er} novembre |

bref@stcomelanaudiere.ca

FERMETURE AU PUBLIC

Veillez noter que l'Hôtel de Ville est fermé au public jusqu'à nouvel ordre afin de respecter les mesures gouvernementales.

TAXES MUNICIPALES

N'oubliez pas votre deuxième versement de taxes le 13 mai prochain.

COLLECTE DES ENCOMBRANTS

Veillez prendre note que le Garage municipal sera ouvert du **3 au 8 mai** afin que vous veniez y déposer vos encombrants gratuitement. Il n'y aura pas de collecte directement au domicile.

INSECTES PIQUEURS

La firme GDG Environnement sillonnera les secteurs de notre municipalité dans le but de démarrer le programme de contrôle biologique des insectes piqueurs vers la fin du mois d'avril, début mai. Une ligne info-moustique sera également mise à la disposition des citoyens, vous pouvez les contacter au 1 844 840-8700 ou écrire à infomoustique@gdg.ca.

Afin d'assurer la qualité du service que votre municipalité offre, voici les recommandations que nous émettons aux citoyens afin d'empêcher la prolifération de moustiques en milieu résidentiel :

- Assurez-vous que vos drains soient en bonne condition et que l'évacuation de l'eau se fasse bien.
- Préparez votre piscine tôt; une piscine non démarrée peut générer des moustiques dès la troisième semaine de mai.
- Ne laissez pas de pneus contenant de l'eau à l'extérieur ou à proximité des habitations.
- Limitez la présence de tas de feuilles mortes ou bâches au sol.
- Retournez votre bateau à l'envers. Si vous décidez de le laisser à l'endroit, assurez-vous d'enlever le drain.
- Videz les brouettes et les seaux. Gorgés d'eaux, ceux-ci constituent des milieux producteurs de moustiques.

NOUVEAU STATIONNEMENT POUR LES QUADISTES

Étant donné le retour en classe des élèves, le stationnement derrière l'Hôtel de Ville ne doit pas être surchargé de façon à permettre la libre circulation des parents. Un nouveau stationnement est donc mis à la disposition des quadistes, vous pouvez vous stationner au rond-point situé en haut de la 65^e Avenue.

INVITATION À DÉPOSER VOTRE CANDIDATURE POUR LE COMITÉ CONSULTATIF D'URBANISME

La Municipalité de Saint-Côme invite tout(e) citoyen(ne) intéressé(e) à devenir membre du Comité Consultatif d'Urbanisme (CCU) pour le mandat 2021-2022 à déposer sa candidature. Pour ce faire, il vous faudra simplement faire parvenir à M. Vincent Côté, Directeur du Département d'urbanisme, votre curriculum vitae ainsi qu'une lettre de motivation expliquant les raisons de votre intérêt à participer au comité, ainsi que votre expérience en matière d'urbanisme et les raisons qui pourraient faire de vous le ou la meilleur(e) candidat(e) pour le poste.

Vincent Côté

1673, 55^e Rue | Saint-Côme, Québec, J0K 2B0

urbaniste@stcomelanaudiere.ca

SERVICES DE SANTÉ OFFERTS À SAINT-CÔME

- Lundi :** Prélèvements sanguins par l'infirmière du CLSC
Prenez rendez-vous : 450 883-2726, poste 7333
Consultations médicales avec rendez-vous - Dr Hertling *
- Mardi :** Infirmière en milieu rural par l'infirmière du CLSC
Prenez rendez-vous : 450 886-3861, poste 250
Consultations médicales avec rendez-vous - Dr Hertling *
- Mercredi :** Consultations médicales avec rendez-vous
Dr Hertling *
- Jeudi :** Consultations médicales avec rendez-vous
Dr Hertling *
- Vendredi :** Consultations médicales sur rendez-vous *

* Rendez-vous avec Dre Ménard-Godin, jours et horaires variables

**Les consultations médicales sont offertes sur rendez-vous pour les patients réguliers de la clinique du lundi au vendredi de 8h30 à 12h et de 13h30 à 16h30.
Prenez rendez-vous en composant le 450 883-2726, poste 7333.**

Vous êtes inquiet pour votre santé ou celle d'un proche ?

**Si votre état de santé physique ou mentale, ou celui d'un proche vous inquiète,
adressez-vous à : Info-Santé / Info-Social au 811**

**Une infirmière et un intervenant social sont disponibles
24 heures par jour / 7 jours par semaine.**

**Infirmière
EN MILIEU
RURAL**

**Vous êtes âgé de plus de 55 ans ?
Vous avez besoin de soins ou de services de santé ?**

Soins et services offerts (sur rendez-vous seulement)

- Conseils et enseignement sur l'asthme, le diabète, l'hypertension, les maladies pulmonaires (MPOC), etc.
- Réponse aux inquiétudes générales sur la santé
- Traitement de blessures mineures (plaies, brûlures, coupures)
- Suivi de la pression artérielle
- Prélèvements
- Enlèvement de points de suture ou d'agrafes
- Injections de médicaments
- Lavage d'oreilles
- Information sur les services du CLSC et les ressources communautaires
- Référence vers les ressources disponibles

Services gratuits

**Pour prendre
rendez-vous**

Composez le
450 886-3861

Monde municipal

LA MISE À JOUR DU PROGRAMME MUNICIPALITÉ AMIE DES AÎNÉS (MADA) EST LANCÉE DANS NOTRE MUNICIPALITÉ !



Municipalité
amie des aînés

En partenariat avec :



Un comité représentatif

Nous sommes heureux d'annoncer qu'un comité MADA a été nommé dernièrement pour assurer la deuxième phase de MADA chez nous et proposer un 2^e plan d'actions au Conseil municipal. Des représentants des aînés, du milieu et des membres de la Municipalité en font partie. Il s'agit de Mme Louise Arbour (représentante des aînés), M. Gérald Lemieux (représentant des aînés), M. Michel Gauthier (représentant des aînés), M. Guy Laverdière (conseiller municipal et responsable) et de Mme Josianne D. Mainguy (directrice des loisirs).

Pourquoi MADA ?

Le Québec vit un vieillissement accéléré de sa population. Tant les grandes villes que les petites municipalités (encore davantage) connaîtront au cours des prochaines années une augmentation du nombre de personnes âgées de 65 ans et plus. Devant ce changement, il est important de relever les défis d'autant que les aînés d'aujourd'hui et de demain sont appelés à vivre plus longtemps et en meilleure santé que ceux des générations qui les ont précédés.

L'objectif est de s'assurer d'un vieillissement actif des aînés en leur fournissant un milieu de vie stimulant, une qualité de vie, des ressources et des services adaptés. Tout ce qui permet dans notre communauté de rester actif physiquement, socialement et intellectuellement représente des atouts précieux pour la santé des aînés.

Une deuxième phase

En 2015, notre Conseil municipal a adopté un premier plan d'action triennal (2016-2018) en concertation avec la MRC de la Matawinie et avec le soutien du Secrétariat aux aînés du gouvernement du Québec. Une deuxième phase s'amorce avec le bilan du premier plan, de nouvelles données à mettre à jour (statistiques, ressources et services) et une nouvelle consultation des aînés sur leurs besoins qui aura lieu au cours des prochains mois. Le comité MADA est en place et vous invitera le moment venu. Soyez attentif !

La Matawinie, riche de ses aînés !

MESSAGE IMPORTANT VACCINATION CONTRE LA COVID-19



Aux citoyens de Saint-Côme

Veuillez noter que la **pharmacie H. Bolduc & E. Caron** participera à l'effort de vaccination contre la Covid-19 qui débutera en avril.

La prise de rendez-vous se fera UNIQUEMENT sur le site du gouvernement : quebec.ca/vaccinocovid ou par téléphone au 1 877 644-4545.

Nous devons respecter la liste de priorités émise par le gouvernement. Surveillez notre page Facebook pour plus de détails.

CONSEILS DE PRÉVENTION PROVENANT DE LA SÛRETÉ DU QUÉBEC

MISE EN GARDE — VOL PAR DISTRACTION

La Sûreté du Québec tient à vous mettre en garde contre un stratagème permettant à des fraudeurs de subtiliser des cartes de paiement à l'intérieur de véhicules (ou à même votre portemonnaie), en ayant recours à un scénario de distraction dans les stationnements de magasins à grande surface.

Le suspect et ses complices :

- Vous ciblent lors d'une transaction aux caisses en libre-service.
- Mémorisent le numéro d'identification personnel (NIP) de votre carte (crédit ou débit) en regardant par-dessus votre épaule :
 - ⇒ Vous suivent jusque dans le stationnement et attendent que vous preniez place dans votre véhicule.
 - ⇒ Tentent de vous distraire en vous interpellant afin que vous sortiez de votre véhicule (en prétextant qu'un montant ou qu'un portemonnaie au sol vous appartiendrait).
 - ⇒ Un complice entre alors dans votre véhicule du côté passager pour subtiliser vos cartes de paiement (d'un sac à main laissé à la vue).
- Quittent les lieux pour procéder à des retraits à un guichet automatique ou pour acheter des cartes de crédit prépayées.

En l'absence de complice, le suspect vous demande de regarder dans votre portemonnaie s'il ne vous manque pas un billet de banque. Lorsque vous procédez à la vérification, le suspect dépose le billet sur votre portemonnaie et subtilise votre carte de paiement.

La Sûreté du Québec vous réitère l'importance de faire preuve de prudence et de vigilance :

- **Protégez votre NIP. Cachez-le du regard des autres personnes** lors de transactions.
- **Si vous êtes interpellé par un inconnu :**
 - ⇒ **Demeurez dans votre véhicule.** Verrouillez vos portières. Baissez légèrement votre vitre.
 - ⇒ Prenez connaissance de votre environnement (y a-t-il d'autres personnes autour de vous?)
 - ⇒ Validez la demande (êtes-vous en possession de tous vos effets personnels?)
 - ⇒ Dans le doute, proposez-lui de vous remettre l'article à travers l'ouverture de la vitre de votre portière. En cas de refus d'obtempérer, questionnez-vous, c'est probablement une arnaque.
- **Son insistance vous fait craindre pour votre sécurité?** Klaxonnez pour attirer l'attention ou quittez les lieux. Communiquez le plus rapidement possible avec votre service de police.

POUR OBTENIR DE L'AIDE OU SIGNALER UNE FRAUDE

- Service de police local ou Sûreté du Québec : 911
*Municipalités non desservies par le 911: composez le 310-4141 ou *4141 (cellulaire)
- Communiquez avec le Centre antifraude du Canada au 1 888 495-8501



Poste de la MRC de Matawinie
Sûreté du Québec | 450 834-2578

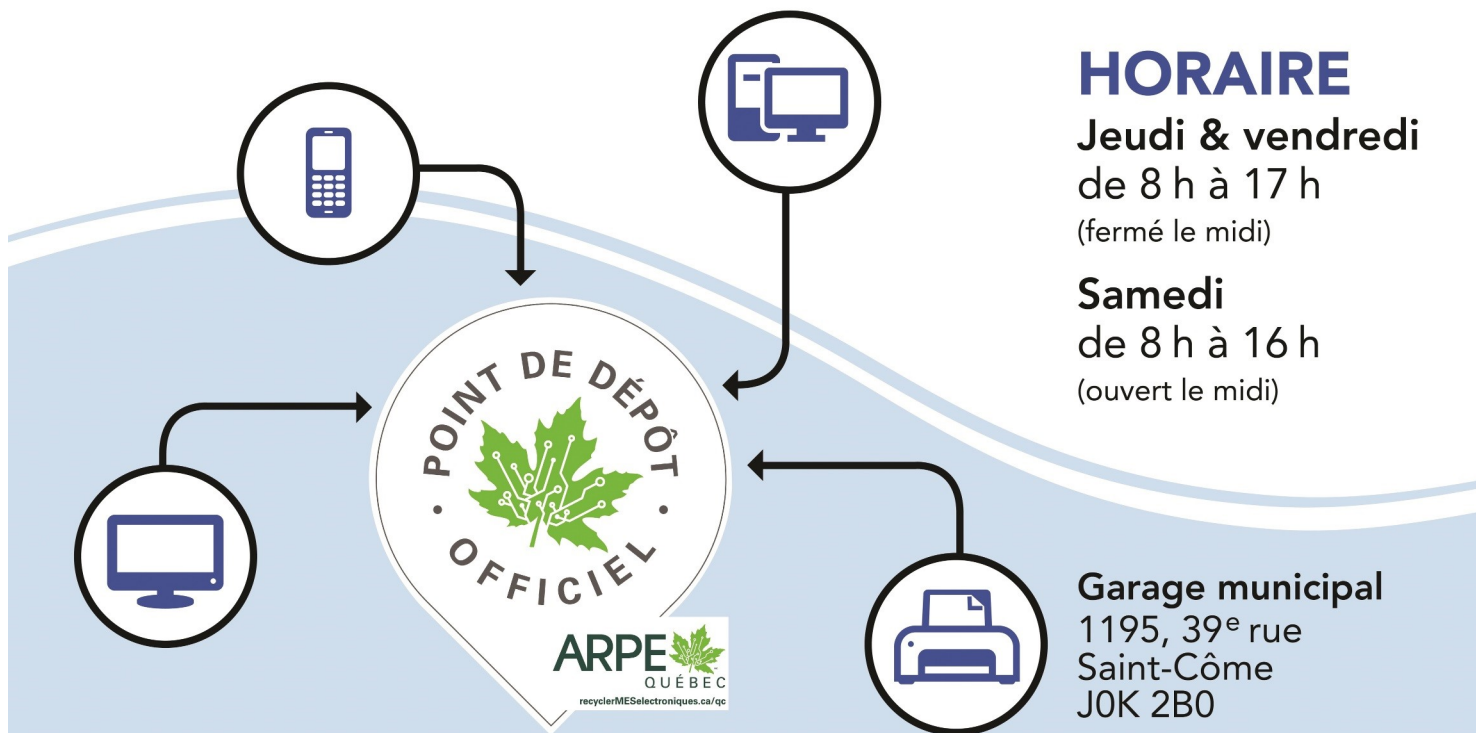
**ADRESSE
INVISIBLE**



**SECOURS
IMPOSSIBLE**

FACILITEZ LA VIE DE VOS SERVICES D'URGENCE !!!

**NE PAS JETER SES VIEUX ÉLECTRONIQUES, C'EST BIEN;
LES RECYCLER, C'EST MIEUX!**



HORAIRE

Jeudi & vendredi
de 8 h à 17 h
(fermé le midi)

Samedi
de 8 h à 16 h
(ouvert le midi)

Garage municipal
1195, 39^e rue
Saint-Côme
J0K 2B0

recyclerMEselectroniques.ca/qc

RÉCUPÉRATION DES PILES USAGÉES

À l'instar des journaux, du verre et du plastique, les piles peuvent et doivent être recyclées. Elles contiennent parfois des métaux qui peuvent être dangereux pour l'environnement lorsqu'ils sont envoyés dans les sites d'enfouissement. Toutefois, lorsqu'ils sont recyclés adéquatement, ces métaux peuvent être récupérés et utilisés pour fabriquer de nouveaux produits. **Vous pouvez disposer de vos piles domestiques à l'Hôtel de ville, nous nous sommes pourvus d'un récipient réservé à cet effet.**



SERVICE DES CONTENEURS

Le garage municipal est situé au 1195, 39^e Rue. Il est ouvert jeudi et vendredi de 8h à 17h (fermé de 12h à 13h) et samedi de 8h à 16h (ouvert le midi).

RÉCUPÉRATION

La cueillette se fait tous les lundis; les bacs à récupération de 64 litres sont disponibles à l'Hôtel de ville. Toutefois, avant de vous en procurer un nouveau, nous vous prions de rapporter votre ancien bac. Après le deuxième bac, le prix que nous payons sera chargé afin d'éviter tout abus.

Si vous désirez un bac d'une plus grande capacité, soit 240 ou 360 litres, vous pouvez communiquer avec M. Martin Asselin, notre récupérateur, au 450 889-2773. Il pourra vous en procurer un à des prix compétitifs.

MATÉRIEL INFORMATIQUE ET ÉLECTRONIQUE & RÉSIDUS DOMESTIQUES DANGEREUX (RDD)

Ces matériaux étant des polluants importants, la Municipalité offre un service de récupération. Vous pouvez en disposer gratuitement au Garage municipal durant les heures d'ouverture du service des conteneurs situé au 1195, 39^e Rue.

Loisirs, culture & organismes

RANDONNÉE COMMENTÉE SUR LES FORESTIBLES (COMESTIBLES FORESTIERS)

Venez vivre une expérience unique et authentique avec
MARCHEUR DES BOIS !



QUAND : Le 29 mai 2021

OÙ : À l'accueil du Parc régional de la Chute-à-Bull à Saint-Côme

COÛT : Gratuit pour les résidents

INSCRIPTIONS OBLIGATOIRES (d'ici le 20 mai) :
communiquiez avec Martine Lessard au 450 883-2726, poste 7346

Départ du 1^{er} GROUPE : de 10h à 12h

Départ du 2^e GROUPE : de 13h à 15h

Selon les règles de la santé publique, un maximum de 8 participants sont présentement acceptés par groupe. Cependant, advenant un assouplissement des règles gouvernementales avant cette date, nous pourrions ajuster le nombre à 15 participants par groupe.

CLUB MOTONEIGE ST-CÔME



FCMQ

LA FÉDÉRATION DES CLUBS DE
MOTONEIGISTES DU QUÉBEC

La fédération des clubs motoneige du Québec, en collaboration avec YAMAHA, procède à un tirage au sort, par région, pour les propriétaires fonciers qui cèdent un droit de passage au club motoneige.

Pour la région de Lanaudière, le gagnant est M. Étienne Mc Cabe. Il se mérite un certificat cadeau d'une valeur de 1 000 \$ chez un dépositaire Yamaha.

Toutes nos félicitations à M. Mc Cabe et merci à tous les légateurs de droit de passage. Sans vous, notre club ne pourrait continuer à opérer.

La saison 2020-2021 se termine et malgré la pandémie, plusieurs motoneigistes étaient présents dans les sentiers et ont pu apprécier notre belle région.

On vous dit à l'an prochain !

Mario Breault, Président
Club motoneige St-Côme

BIBLIOTHÈQUE

La Bibliothèque municipale retrouvera son horaire régulier dès le 1^{er} avril.

- **Mardi de 18h30 à 20h30**
- **Jeudi de 13h30 à 17h30 et de 18h30 à 20h30**
- **Samedi de 10h à midi**

Le service de prêt par téléphone et par courriel est maintenu. Vous pouvez demander un livre (titre) par courriel à biblio054@reseaubibliocqlm.qc.ca ou par téléphone en laissant un message au 450 883-2726, poste 7360 (nom, numéro de téléphone et titre demandé). Les commandes seront récupérées au Vieux presbytère le vendredi.

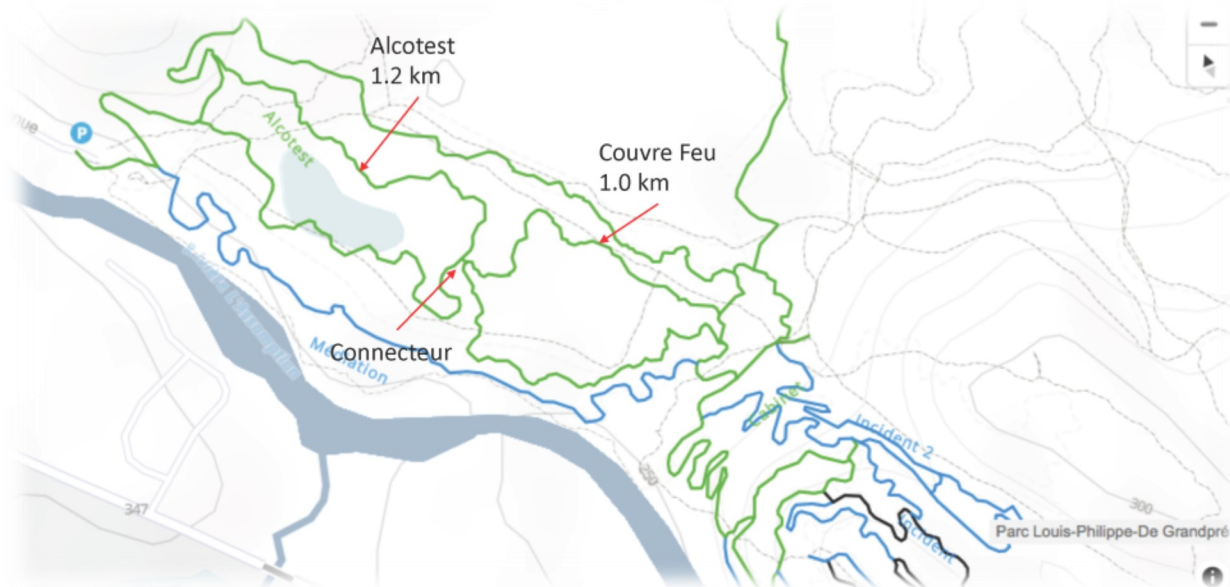
Pour le retour des livres, les utilisateurs peuvent les déposer dans la chute de la porte avant de l'Hôtel de Ville.



Loisirs, culture & organismes

PARC LOUIS-PHILIPPE-DE GRANDPRÉ

Durant le mois de février, l'équipe de la Coop Tsuga ainsi que des bénévoles ont mis l'épaule à la roue pour ouvrir deux nouveaux sentiers de Fatbike. Les nouveaux sentiers "Alcotest" et "Couvre Feu", situés à l'intérieur du secteur formé par les sentiers Clémence et Médiation, ajoutent 2,2 km au réseau d'hiver qui totalise maintenant environ 12 km. Les cartes papiers et les coroplasts seront mis à jour pour l'an prochain. En attendant, l'application téléphonique *Trailforks*, bien connue des cyclistes, a été mise à jour et on peut en voir un extrait ci-dessous montrant les nouveaux sentiers.



Au moment d'écrire ces lignes (début mars), le réseau est à son meilleur. C'est le temps d'en profiter avant la fonte du printemps !

Rappels importants :

- Les vélos sont interdits dans les sentiers de raquette et de ski de fond. SVP respectez les usages.
- La marche en bottes est interdite dans les sentiers de Fatbike pour éviter les trous de bottes. Par contre, les marcheurs en raquettes sont bienvenus.



CHEVALIERS DE COLOMB

Frères Chevaliers, comme vous avez pu le constater, toutes nos activités de financement ont été annulées; que ce soit les déjeuners communautaires, les ponts payants, les soupers ou les soirées bénéfice. Les seuls moyens de financement actuels sont les cartes de membre et les billets pour les tirages de la journée colombienne dont une partie nous revient. Je vous invite donc à renouveler votre carte pour 2021, laquelle est disponible chez notre secrétaire financier M. Marcel Boisjoli au 1220, rue Principale.



Malgré la COVID-19, les demandes d'aide financière sont toujours présentes; École, Comité *Saint-Côme un cœur qui bat*, Les Amis de Marie et autres.

Nous vous remercions pour votre collaboration !

Yvan Morin, Grand Chevalier

Loisirs, culture & organismes

SAINT-CÔME UN CŒUR QUI BAT – 14 500 \$ FOIS MERCI !

Chers donateurs,

Par le biais de ce journal, nous tenons à vous faire part de notre sincère gratitude pour les sommes d'argent reçues lors de la levée de fonds du comité Saint-Côme un cœur qui bat, qui s'est tenu tout au long du mois de février dernier. Malgré une année difficile et d'incertitudes, vous avez été là pour nous. Les sommes reçues auront un impact significatif pour l'acquisition d'équipement pour la clinique médicale de Saint-Côme.

Cette année, nous avons pu compter sur une aide financière, provenant du Programme de Soutien à l'Action bénévole de Madame Caroline Proulx, Députée de Berthier, ministre du Tourisme et ministre responsable de la région de Lanaudière, pour un montant de 6 000 \$. Nous désirons remercier Madame Proulx également pour la vidéo faite pour la levée de fonds 2021, cela a permis d'appuyer le comité dans la vente des billets de ski.

Pour la 4^e année consécutive, nous remercions la Station touristique Val Saint-Côme et toute son équipe pour le don de 100 billets, ce qui a permis d'amasser un montant de 3 000 \$. Merci à la Municipalité de Saint-Côme pour son support indispensable. À nos collaborateurs principaux, l'Association des pompiers de Saint-Côme, les Chevaliers de Colomb, la FADOQ, merci d'être toujours présents.

Nous tenons également à souligner le geste de Martin Bordeleau, pas seulement le Maire de Saint-Côme, mais aussi le citoyen, le chanteur, qui a remis son cachet au montant de 300 \$, reçu pour sa prestation dans le spectacle virtuel d'Homage aux Aînés offert le 31 décembre dernier.

Merci également à l'entreprise Particules plastiques inc.,

Louise Arbour, Maurice Robidoux, Jeannette Laflamme, M. Ménard, aux autres citoyens et citoyennes qui ont remis des dons anonymes dans une enveloppe, à la clientèle du Vieux presbytère qui a remis des dons spontanés dans la boîte de don, et à toutes les personnes qui nous ont encouragés dans l'achat de billets de ski.

Nous tenons également à souligner l'apport des entreprises qui contribuent en nous offrant des services à prix réduit, en plus de nous guider de façon professionnelle dans nos choix et nos décisions. Gestion J. Lecavalier, service de comptabilité, Jb2design, service de conception graphique, Rédactio, service de communication.

Sans vous, notre mission ne serait pas possible. Votre soutien nous encourage à poursuivre notre engagement à maintenir les services de la Clinique médicale et à atteindre nos objectifs. Afin d'offrir éventuellement de nouvelles activités à la clinique médicale, nous projetons faire l'agrandissement de la clinique. Nous aimerions également mettre en place cette année des petites conférences sur des sujets qui vous intéressent. Nous sommes à l'écoute de vos suggestions que vous pouvez transmettre par courriel à : martinelessard@me.com, via [envoyer un message](#) sur notre page Facebook « St-Côme un cœur qui bat » ou remettre vos suggestions dans une enveloppe au Vieux presbytère.

En terminant, au nom du comité Saint-Côme un cœur qui bat, je tiens à vous dire MERCI, à l'an prochain !



Martine Lessard, présidente



Au Vieux presbytère, 100 % des profits seront remis pour la Clinique médicale de Saint-Côme



En haut : Don personnel de Martin Bordeleau au montant de 300 \$
En bas : Don de 1 000 \$ remis par les Chevaliers de Colomb



Un montant de 3 000 \$ remis avec le don de Ski Val St-Côme

Loisirs, culture & organismes

* NOUVEAU *

LIGUE AMICALE DE TENNIS

Inscriptions : auprès de Jean Larochelle par téléphone au : 514 236-6757 ou par courriel : assurjean@gmail.com

Date de début : à confirmer au printemps

Jour : mercredi de 19h à 22h

Coût : GRATUIT, si vous avez la passe de saison 2021 que vous pourrez vous procurer au coût de 15 \$ par per-

sonnes ou au coût de 25 \$ par famille (même adresse). Une preuve de résidence vous sera demandée. Le coût du dépôt de sécurité est de 25 \$.

Les passes sont disponibles au Vieux presbytère dès le 10 mai.



DES NOUVELLES DES AMIS DE MARIE

UN LOCAL ADAPTÉ À LA COVID-19

Suivant les indications de la Santé publique dans le contexte de la pandémie qui sévit actuellement, *Les Amis de Marie* ont mis en place tout ce qui était demandé pour la protection des clients et des bénévoles. La photo ci-contre montre notamment le grand écran de plexiglass qui a été installé au comptoir.



Les personnes doivent toujours et obligatoirement se laver les mains au Purell et porter le masque en tout temps. Lorsque le magasin est ouvert, il ne peut y avoir plus de 8 clients à la fois. *Les Amis de Marie* tiennent à remercier la population de suivre respectueusement ces règles. C'est parce que tout le monde y met du sien que nous pouvons continuer à ouvrir le magasin les lundi, mercredi, vendredi de 13h à 16h et le samedi de 9h à 11h puis de 13h à 16h.

UN SOUTIEN TRÈS APPRÉCIÉ DE LA MUNICIPALITÉ

Un organisme communautaire comme le nôtre a souvent besoin de soutien externe pour mener à bien sa mission. *Les Amis de Marie* peuvent toujours compter sur la Municipalité de Saint-Côme, son Maire et les conseillers municipaux pour l'aider à l'occasion. « *Nous tenons à remercier chaleureusement la Municipalité pour les divers services que nous recevons, notamment le prêt de locaux lorsque nécessaire. Nous apprécions grandement la confiance qui nous est exprimée par nos élus municipaux* », a indiqué la présidente Louise Arbour.

DES SERVICES EN CONTINU

Il convient de rappeler parfois les nombreux services offerts par *Les Amis de Marie*. Outre les plus connus que sont le magasin communautaire, les boîtes alimentaires du samedi, la cuisine communautaire et le Bonhomme à lunettes,

en voici plusieurs autres qui sont offerts en continu. Il y a d'abord les dépannages alimentaires et d'urgence (exemple lors d'un incendie ou une perte d'emploi sans préavis). Une aide peut être apportée en support aux familles en termes d'aide financière pour du répit familial ou une inscription à des camps de jour. À cet égard, les demandes sont analysées sur la base de critères précis et préétablis.

Notre organisme apporte aussi un soutien à l'École de Saint-Côme, notamment par la distribution régulière de collations emballées individuellement ou encore en aidant financièrement pour l'achat de produits scolaires, de vêtements ou de prothèses pour les enfants. Au magasin, nous offrons le service de prêt d'appareils orthopédiques. Aussi, en collaboration avec le Service de la Sécurité publique, nous supervisons les personnes qui doivent s'acquitter de leur dette envers la société par des heures de bénévolat. Ajoutons enfin que *Les Amis de Marie* réalise la Guignolée chaque année, fait et distribue les paniers de Noël aux familles de Saint-Côme dans le besoin.

Voilà très brièvement ce qu'accomplit notre organisme tout au long de l'année. « *Et par notre nature même comme organisme communautaire, nous demeurons ouverts à des projets toujours dans le but d'aider notre communauté* », d'ajouter Mme Arbour.

BONHOMME À LUNETTES

D'ici la parution du numéro du 1^{er} juin, voici les dates où le Bonhomme à lunettes offrira ses services au local des Amis de Marie : les 1^{er}, 15 et 29 avril, puis les 13 et 27 mai et enfin le 10 juin. Les heures de présence de l'opticien sont de 9h30 à 11h30. Vous n'avez qu'à vous présenter au local (1250 rue Alphonse Marion) avec votre ordonnance obtenue préalablement chez votre optométriste. Pour information : 450 883-2600.

MERCI DE NOUS AIDER À AIDER !



CAMP DE JOUR - ÉTÉ 2021 CAMP RICHELIEU ST-CÔME

en collaboration avec la
Municipalité de Saint-Côme

☎ 450-883-6446

✉ CAMPRICHELIEUSC@GMAIL.COM

📍 941 RUE PRINCIPALE

📄 INSCRIPTIONS

Dès le 14 AVRIL

POUR OBTENIR LE FORMULAIRE
D'INSCRIPTION, VEUILLEZ
APPELER AU BUREAU D'ACCUEIL
TOURISTIQUE :

450-883-2730

RENCONTRE D'INFORMATIONS VIRTUELLE POUR LES PARENTS

QUAND ? 19 AVRIL 2021
COMMENT ? ZOOM
HEURE ? 19H00
S'INSCRIRE ? camprichelieusc@gmail.com



📍 INFORMATIONS

- **POUR LES 5 À 13 ANS**
- **DATES DU CAMP**

28 JUIN AU 20 AOÛT 2021
8H00 À 17H00

- **BASE DE PLEIN AIR**
ACTIVITÉS VARIÉES &
THÉMATIQUES HEBDOMADAIRES

- **COVID-19**

LES ACTIVITÉS SE DÉROULERONT
SELON LES CONSIGNES DU
DÉPARTEMENT DE LA SANTÉ PUBLIQUE



📘 facebook.com/camprichelieu

📷 @camprichelieu

Nos bons coups !

SEMAINE DE LA PERSÉVÉRANCE SCOLAIRE

Dans le cadre de la semaine de la persévérance scolaire, la Municipalité de Saint-Côme a tenu à souligner les efforts et la persévérance des élèves de l'École primaire de Saint-Côme. Le jeudi 18 février, Martin Bordeleau, Maire de Saint-Côme, a fait une allocution via l'intercom de l'école, pendant que l'équipe de la Municipalité préparait les chocolats chauds que les élèves ont pu apprécier à l'heure de la récréation.

Remerciements spéciaux à Mme Lise Grondin, citoyenne impliquée de Saint-Côme, pour sa magnifique lettre adressée à nos jeunes, et interprétée dans une capsule vidéo par Mme Josianne D. Mainguy, directrice loisirs, culture et tourisme. Merci également à Constance et à Mathias Branchaud, deux jeunes de notre Municipalité scolarisés à la maison, pour leur participation à la capsule vidéo sur la persévérance scolaire. Merci ! Les capsules vidéos sont disponibles sur la page Facebook de la Municipalité de Saint-Côme.



DÉFI NICOLETTI - ÉDITION 2021



Une nouvelle formule a été mise en place cette année. En effet, le défi ski Nicoletti a eu lieu le 13 mars dernier pour les membres de l'équipe de la Municipalité de Saint-Côme. L'équipe s'est retrouvée à l'entrée des sentiers de randonnée municipaux, au départ Gauthier. Une journée de randonnée hivernale où chacun a pu pratiquer, à son rythme, une magnifique randonnée.

L'équipe était composée de Martin Bordeleau, Marie-Claude Couture, Martine Lessard, Ghislain Langlois, François Chevrier, Kalina Laroche, Nancie Drainville et Sylvie Bordeleau. Merci pour leur participation au Défi Nicoletti 2021. Un don au montant de 500 \$ a été remis à la Fondation.

PARTENARIAT BIBLIOTHÈQUE - ÉCOLE

Nous sommes très heureux de mentionner que malgré cette pandémie, les services de prêts de livres ont été maintenus pour les élèves de l'École Saint-Côme, et ce, depuis le retour en classe à l'automne 2020. Ce sont 10 classes de la maternelle à la 6^e année qui ont été desservies. Approximativement 142 élèves ont pu bénéficier de ce service très apprécié.

Les enseignants pouvaient soumettre un choix de livres par courriel selon leur inspiration ou celle de leurs élèves. Ils pouvaient aussi soumettre un choix de livres sur un thème précis par courriel en respectant le niveau et l'âge des élèves du groupe-classe. Un bac surprise pouvait également être préparé par la responsable à la Bibliothèque.

Nous remercions les employés municipaux qui ont assuré le transport des bacs entre l'école et la Bibliothèque. Longue vie à ce partenariat qui contribue à l'éducation des jeunes de notre beau village !



ACCOMPAGNEMENT - TRANSPORT VACCINATION COVID-19

Le service de transport accompagnement bénévole, comme son nom l'indique, consiste à accompagner bénévolement toute personne ayant besoin de soutien physique, de réconfort ou de surveillance et qui ne peut trouver dans son entourage les ressources nécessaires pour lui rendre ce service.

Le service d'accompagnement-transport bénévole vaccination se compose d'un transport et de l'accompagnement d'une personne vulnérable lors de son rendez-vous de vaccination contre la COVID-19. Ce service est effectif durant tout le temps de la vaccination, de jour, de soir et de fin de semaine, selon les rendez-vous et les disponibilités des bénévoles. Le bénévole doit : aller chercher la personne et l'accompagner tout au long de la sortie et se servir de son automobile pour les déplacements des personnes à aider. Les frais d'utilisation du véhicule automobile vous seront remboursés selon la politique en vigueur du CABCM.

Nous cherchons des accompagnateurs-transporteurs bénévoles résidant dans l'une des municipalités de la Matawinie. Si ce genre d'implication vous intéresse, contactez Audrey au alimentaire@cgbm.qc.ca ou au 450 882-1089

Centre d'Action  Bénévole
Communautaire Matawinie

L'alcool est-il un problème pour vous ?

Alcooliques Anonymes peut vous aider !

450 759-6000 | www.aa-quebec.org/region90

CROIX-ROUGE

La Croix-Rouge Canadienne est présentement en période de recrutement dans notre région. Vous cherchez une occasion de rendre service à votre collectivité, de faire de nouvelles rencontres ou de vivre de nouvelles expériences ? Joignez-vous aux bénévoles qui rendent notre action possible au Québec.

Contactez-nous au 1 844 540-5410.

Responsabilités du bénévole en intervention :

Il rencontre le futur bénéficiaire pour lui accorder, si nécessaire, la prestation de services en hébergement, en alimentation et en habillement.



JOIGNEZ-VOUS À NOTRE **GRANDE**
CHAÎNE DE SOLIDARITÉ HUMAINE!

ÊTRE BÉNÉVOLE CROIX-ROUGE CORRESPOND À :

- Un engagement à votre image
- Un engagement humain
- Une action concrète dans votre milieu

Faites partie du plus important organisme
d'aide humanitaire au monde

Informez-vous sur nos postes
d'intervenants en services
aux sinistrés, en collecte de
fonds et en organisation
d'événements spéciaux

www.partenairescroixrouge.ca
1 844 540-5410



PROGRAMME D'IMPÔT BÉNÉVOLE – ANNÉE FISCALE 2020

Le service d'impôt bénévole de Saint-Alphonse-Rodriguez est offert pour l'année fiscale 2020 mais avec des modalités différentes en raison de la COVID-19. En effet, les rendez-vous via internet (Zoom, Messenger, Skype et/ou messagerie) ou téléphone avec ou sans photos via texto, seront priorités afin d'éliminer tout contact direct entre personnes ainsi qu'avec le matériel papier.

Critères d'admissibilité :

- Personne seule avec revenu de 25 000 \$ et moins/année
- En couple ou monoparentale avec 1 enfant, 30 000 \$ et moins/année
- Pour chaque enfant à charge après 1 enfant 2 000 \$ de +

- Pas de dépenses d'emploi
- Pas de faillite | Pas de travailleur autonome
- Pas de personne décédée
- Pas de revenu locatif | Pas de vente de résidence
- Pas de revenu de placements sauf des intérêts maximum 1 000 \$ /année

Service disponible jusqu'à la dernière semaine d'avril 2021.

Magdeleine Loiselle

Responsable du programme d'impôt bénévole
T. 514 863-0591 ou madloi@hotmail.com

Commercial



Équipe
Girard

Jean-Michel Girard
Courtier immobilier résidentiel et commercial

Carole Paquette
Courtier immobilier résidentiel et commercial



Appelez-nous!
514 795-7687

C'est le bon temps pour
VENDE ou **ACHETER**

equipe.girard@gmail.com

Faites affaire avec VOS courtiers réputés dans la région et qui s'adaptent à votre réalité !

Une équipe d'expérience et dynamique, pour qui votre transaction est importante.

viaPROTECTIONS
hypothécaire domiciliaire propriétaire



En ayant recours à nos services, vous pouvez bénéficier du programme de protection unique et exclusif à Via Capitale.

* Certaines conditions s'appliquent. Si votre propriété est déjà inscrite auprès d'un autre courtier, veuillez ne pas tenir compte de cette correspondance / publicité.

OFFRE D'EMPLOI | Le Gollé Goulu

1320, rang des Venne à Saint-Côme (Québec) J0K 2B0

Assistant au responsable des cultures maraichères et du verger

Durée : Saisonnier (mi-avril à la mi-octobre). 15 heures par semaine en moyenne. Horaire variable.

Le Gollé Goulu est une jeune entreprise, membre de l'Union paysanne du Québec, qui possède 6 gîtes en prêt-à-camper, 7 sites de camping rustique, une terre de 200 acres, dont 12 en champs cultivables déjà aménagés, une serre pour le démarrage des semis et pour la culture de la tomate. On y exploite une bleuetière, des produits forestiers non ligneux, un verger regroupant : pomiers, poiriers, cerisiers, argousiers et un grand potager.

Tâches :

- ◆ Aide à la réalisation des cultures maraichères et du verger;
- ◆ Implantation et ensemencement des fruits et légumes;
- ◆ Suivi des activités d'entretien;

- ◆ Surveillance de la croissance des plantations;
- ◆ Communiquer de nouvelles idées en lien avec le maintien et le développement.

Compétences :

- ◆ Autonomie;
- ◆ Travail d'équipe en collaboration avec le personnel maraîcher, forestier et touristique;
- ◆ Passionné par le domaine maraîcher;
- ◆ Forte capacité d'adaptation;
- ◆ Centré sur une conception élargie du développement environnemental;
- ◆ Être flexible dans les horaires et la quantité de travail à fournir.

Engagement de l'employeur :

Taux horaire entre 14\$ et 15\$, selon expérience et qualifications.

Acheminez votre CV : michel24roy@videotron.ca

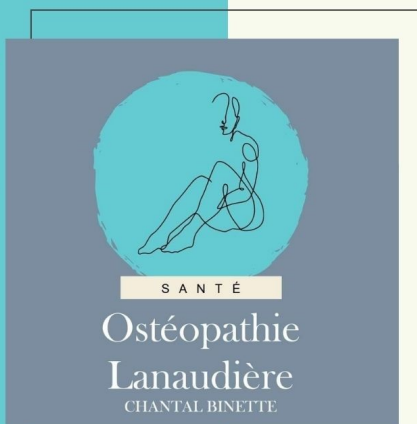


514-452-8440

Chantal Binette

Membre d'Ostéopathie
Québec pratiquant
depuis plus de 15
ans.

51 CHEMIN
NOTRE-DAME-DE-
LA-MERCI,
SAINT-CÔME



facebook.com/osteopathielanaudiere

Votre électricien de confiance dans Lanaudière !

Spécialiste en borne de recharge pour VE

TOTAL
ÉLECTRIQUE INC.

Appelez-nous au 450 541-4410 ou 514 266-0865

Nous offrons un service d'électricien dans les domaines résidentiel, commercial et industriel.

Que ce soit pour un projet de construction neuve ou de rénovation, l'expertise de Total Électrique saura répondre à vos besoins.



Soumission gratuite

info@totalelectrique.com

RBQ 5726-7098-01

Commercial



249 500 \$

1260, rue Alphonse-Marion à Saint-Côme
MLS 20820002

Superbe résidence située au cœur du village de Saint-Côme. À proximité de tous les services, 2 chambres, 2 salles de bain, 2 garages, garage chauffé 24 x 26 résidentiel et commercial.



249 000 \$

MLS 25720287

Située au Domaine Thériault à Saint-Côme à 15 minutes de Val Saint-Côme. Très belle propriété avec grand terrain. 2 chambres, garage 32 x 24. À proximité des sentiers de motoneige et VTT. Hâvre de paix. Très intime.



À VOTRE SERVICE POUR VENDRE OU ACHETER DEPUIS PLUS DE 10 ANS ! LUC CHEVETTE S'OCCUPE DE TOUT !

Pour un service courtois et professionnel, un seul nom : Luc Chevette



Courtier immobilier Luc Chevette Inc.
Cell. 450 898-0809 | lchevette@remaxprestige.ca

AGENCE IMMOBILIÈRE
Franchisé indépendant et autonome de RE/MAX Québec inc.
10, Wilfrid-Ranger
Saint-Charles-Borromée (Québec) J6E 8M7
Bureau : 450 759-3008 | Sans frais : 1 800 265-3008
Fax : 450 759-3643 | www.remax-quebec.com/prestige