

# JOURNAL en Bref



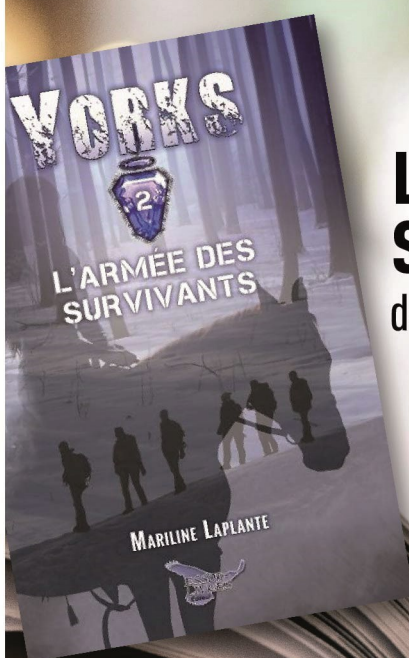
Municipalité de Saint-Côme - **Avril 2019**

## Chasse aux coccos

Gratuit

Voir page 8

Vendredi 19 avril de 10 h à midi



Lancement  
du livre  
**L'ARMÉE DES  
SURVIVANTS**  
de Mariline Laplante



Gratuit

Voir page 12

Samedi 27 avril à 10 h



Voir page 7

## Saint-Côme s'enracine

Samedi 18 mai de 10 h à 15 h

Gratuit



Samedi 8 juin de 10 h à 15 h

Gratuit

Voir page 13

## JOURNÉE DE LA PÊCHE

# Monde municipal

Bonjour à vous chers concitoyens,

Nous voilà enfin de retour à l'heure avancée, cette période où les journées allongent et où les rayons du soleil se font de plus en plus sentir au plus grand bonheur de tous.

La neige commence à laisser tranquillement sa place à cette nouvelle saison qui arrive et l'hiver sera bientôt chose du passé. Merci à toutes les personnes qui, de par leur implication dans différents groupes ou comités, ont su si bien nous procurer une panoplie d'activités sportives ou culturelles à faire seul ou en famille durant cette belle saison hivernale. Plusieurs diront que je me répète, mais je tiens encore une fois à souligner tout le travail que vous accomplissez pour faire de notre municipalité un endroit unique, dynamique où il fait si bon vivre !

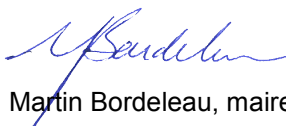
À cet effet, je vous invite à vous joindre au Conseil municipal pour souligner chacun à votre façon et remercier une personne qui donne de son temps pour la collectivité lors de la Semaine des bénévoles qui aura lieu du 7 au 13 avril prochains.

Avec le changement de saison, merci à tous les citoyens de maintenir notre village propre et attrayant, dans un souci de respect envers nos voisins. Il est important de conserver nos terrains propres et exempts d'accumulation de toutes sortes. Certains d'entre vous diront « *Oui, mais on est chez nous* » et vous avez tout à fait raison, mais n'oubliez jamais que votre liberté se termine où commence celle des autres et que c'est une question de respect pour votre entourage qui déploie tant d'efforts pour rendre notre village de plus en plus beau. Tout le monde est désireux de vivre dans un milieu propre et de concert avec la nature et l'environnement magnifiques qui nous entourent.

Plusieurs projets sont sur la table pour l'année 2019, en commençant par la réfection du barrage du Lac Côme, la réalisation d'un réseau d'égout dans le secteur Val Saint-Côme et bien sûr la réalisation finale du Parc de l'Harmonie. Votre Conseil municipal a aussi passé une résolution pour l'obtention d'une subvention provenant du programme d'infrastructure Municipalité Amie des Aînés (PRIMADA) et pouvant aller jusqu'à 100 000 \$ pour procéder à la réparation des trottoirs, à l'installation de bancs dans les haltes routières et au terrain de pétanque ainsi que le long de la rue principale, et au rajout de 21 nouvelles lumières de rue, tout cela dans le but de redynamiser notre périmètre urbain et de le rendre plus attrayant et sécuritaire pour vous. Le conseil est en pourparlers aussi avec le ministère des Transports pour trouver des alternatives au stationnement sur les 2 côtés de la rue Principale à quelques endroits particuliers plus susceptibles d'être dangereux.

Plusieurs autres projets nous attendent et soyons heureux d'être une Municipalité vivante et dynamique à l'image des résidents qui la façonnent. Le temps file à vive allure, les saisons se succèdent mais Saint-Côme demeure un pôle incontournable de la Matawinie. Restons fiers de ce que nous sommes !

La vie pourra bien jeter des pierres sur notre chemin, reste à nous de décider si nous en ferons un mur ou bien un pont... Bon printemps à tous !



Martin Bordeleau, maire



# Monde municipal

## DANS CE NUMÉRO :

Monde municipal	2-5
Environnement	6
Feuillet détachable	7-14
Blogue Explorez Saint-Côme !	15
Bonne Boîte Bonne Bouffe	16
La Chambre de Commerce	17
Les Amis de Marie	18
Divers	19
Section commerciale	20

### Municipalité de Saint-Côme

1673, 55<sup>e</sup> Rue

Saint-Côme (Québec) J0K 2B0

Téléphone : 450 883-2726

Télécopieur : 450 883-6431

Courriel: [info@stcomelanaudiere.ca](mailto:info@stcomelanaudiere.ca)

Site: [www.stcomelanaudiere.ca](http://www.stcomelanaudiere.ca)

## SIX PARUTIONS POUR LE JOURNAL EN BREF

Dans le but d'informer toujours mieux nos citoyens, le Conseil municipal a décidé de faire paraître 6 Journal En Bref par année, voici les dates de tombées et les sorties.

Tombée :	Sortie :
1 <sup>er</sup> août	25 août
15 septembre	10 octobre
15 novembre	10 décembre
15 janvier	10 février
15 mars	10 avril
15 mai	10 juin

[bref@stcomelanaudiere.ca](mailto:bref@stcomelanaudiere.ca)

## FERMETURE BUREAUX MUNICIPAUX

Veillez prendre note que les bureaux municipaux seront fermés le vendredi 19 avril ainsi que le lundi 22 avril prochains en raison du congé de Pâques.

## TAXES MUNICIPALES

N'oubliez pas votre deuxième versement de taxes le 16 mai prochain.

## COLLECTE DES ENCOMBRANTS

Veillez prendre note que le Garage municipal sera ouvert du **6 au 11 mai** afin que vous veniez y déposer vos encombrants gratuitement. Il n'y aura pas de collecte directement au domicile.

## VENTE DE GARAGE

Voici les dates où les ventes de garage sans certificat d'autorisation sont permises sur notre territoire :

- La fin de semaine de la Fête des Patriotes
- La première fin de semaine complète du mois de juillet
- La fin de semaine de la Fête du Travail

## INSECTES PIQUEURS

La firme GDG Environnement sillonnera les secteurs de notre municipalité dans le but de démarrer le programme de contrôle biologique des insectes piqueurs vers la fin du mois d'avril, début mai. Une ligne info-moustique sera également mise à la disposition des citoyens.

Afin d'assurer la qualité du service que votre municipalité offre, voici les recommandations que nous émettons aux citoyens afin d'empêcher la prolifération de moustiques en milieu résidentiel :

- Assurez-vous que vos drains soient en bonne condition et que l'évacuation de l'eau se fasse bien.
- Préparez votre piscine tôt; une piscine non démarrée peut générer des moustiques dès la troisième semaine de mai.
- Ne laissez pas de pneus contenant de l'eau à l'extérieur ou à proximité des habitations.
- Limitez la présence de tas de feuilles mortes ou bâches au sol.
- Retournez votre bateau à l'envers. Si vous décidez de le laisser à l'endroit, assurez-vous d'enlever le drain.
- Videz les brouettes et les seaux. Gorgés d'eaux, ceux-ci constituent des milieux producteurs de moustiques.

## OFFICE MUNICIPAL D'HABITATION

L'Office municipal d'habitation de Saint-Côme désire renouveler sa banque de requérants pour L'Accueil Saint-Côme situé au 101, 65<sup>e</sup> Avenue. Les personnes intéressées peuvent communiquer au **450 834-3317** pour obtenir un formulaire de demande. Cette habitation à loyer modique s'adresse aux personnes âgées de 50 ans et plus, seules ou en couple, n'ayant pas de personnes à charge.

### Office municipal d'habitation de Rawdon

À l'attention de Mme Josée Perreault  
3220, 12<sup>e</sup> Avenue | Rawdon | J0K 1S0

## HORAIRE DES SERVICES DE SANTÉ OFFERTS À SAINT-CÔME

- Lundi :** Prélèvements sanguins par l'infirmière du CLSC  
Prenez rendez-vous : 450 752-2572, poste 1054
- Mardi :** Infirmière en milieu rural par l'infirmière du CLSC  
Prenez rendez-vous : 450 886-3861, poste 250
- Mercredi :** Consultations médicales avec rendez-vous  
Dr Hertling et Dre Gabrielle Ménard-Godin
- Jeudi :** Consultations médicales avec rendez-vous  
Dr Hertling et Dre Gabrielle Ménard-Godin  
Lisa Malenfant, infirmière clinicienne
- Vendredi :** Consultations médicales sur rendez-vous  
Dr Hertling et Dre Gabrielle Ménard-Godin

**Les consultations médicales sont offertes sur rendez-vous seulement les mercredis, jeudis et vendredis de 8h30 à 12h et de 13h30 à 16h30.  
Prenez rendez-vous en composant le 450 883-2726, poste 7333  
ou le 450 882-1078**

**Vous êtes inquiet pour votre santé ou celle d'un proche ?**

**Si votre état de santé physique ou mentale, ou celui d'un proche vous inquiète,  
adressez-vous à : Info-Santé / Info-Social au 811**

**Une infirmière et un intervenant social sont disponibles  
24 heures par jour / 7 jours par semaine.**

Centre intégré  
de santé  
et de services sociaux  
de Lanaudière

Québec 

# Monde municipal

## INONDATIONS



En cas d'inondation,  
**êtes-vous prêt?**



Voici quelques conseils à mettre en place avant...

- Rangez en hauteur, ou montez à l'étage supérieur, les objets qui se trouvent au sous-sol ou au rez-de-chaussée.
- Mettez à l'abri les produits chimiques ou nocifs tels que les insecticides et les résidus d'huile usagée en vous assurant qu'ils demeurent hors de la portée des enfants.
- Bloquez les conduites d'égout du sous-sol s'il n'y a pas de clapet antirefoulement.
- Bouchez le drain au sous-sol.

### Électricité et gaz naturel

- Fermez le gaz et l'électricité. Si l'eau a commencé à monter, assurez-vous d'avoir les pieds sur une surface sèche et utilisez un bâton de bois pour couper le courant.
- Fermez l'entrée principale du gaz et fermez les robinets des bouteilles de propane et des réservoirs de propane.
- Fermez le robinet qui est situé à la sortie du réservoir à mazout.

### Extérieur

- Enlevez ou fixez tous les biens qui se déplacent facilement sur votre terrain afin d'éviter qu'ils soient projetés ou emportés.
- Installez une digue avec des sacs de sable aux endroits stratégiques et connus d'inondation.

Pour plus de renseignements :

[www.securitepublique.gouv.qc.ca](http://www.securitepublique.gouv.qc.ca)



Un seul morceau de bois de chauffage peut **DÉTRUIRE** des millions d'arbres.

Le déplacement de bois de chauffage, même de quelques kilomètres, peut favoriser la propagation d'insectes envahissants et de maladies à nos forêts.

## NE DÉPLACEZ PAS DE BOIS DE CHAUFFAGE

Achetez-le localement. Brûlez-le sur place. Ne le rapportez jamais à la maison.

Pour de plus amples renseignements, composez le 1-800-442-2342 ou visitez [www.inspection.gc.ca](http://www.inspection.gc.ca)

Agence canadienne d'inspection des aliments / Canadian Food Inspection Agency

Canada

**ADRESSE INVISIBLE = SECOURS IMPOSSIBLE**

**FACILITEZ LA VIE DE VOS SERVICES D'URGENCE !!!**

**SELON LE RÈGLEMENT 537-2014, LES CHIFFRES DU NUMÉRO CIVIQUE DOIVENT :**

- Avoir une hauteur minimale de 10 centimètres (10 cm).
- Être installés sur la façade donnant sur la rue du bâtiment principal et doivent être visibles en tout temps.
- Si le bâtiment principal est situé à plus de vingt mètres (20 m) de l'emprise de la rue, le numéro civique doit être installé en bordure de celle-ci et doit être visible en tout temps.

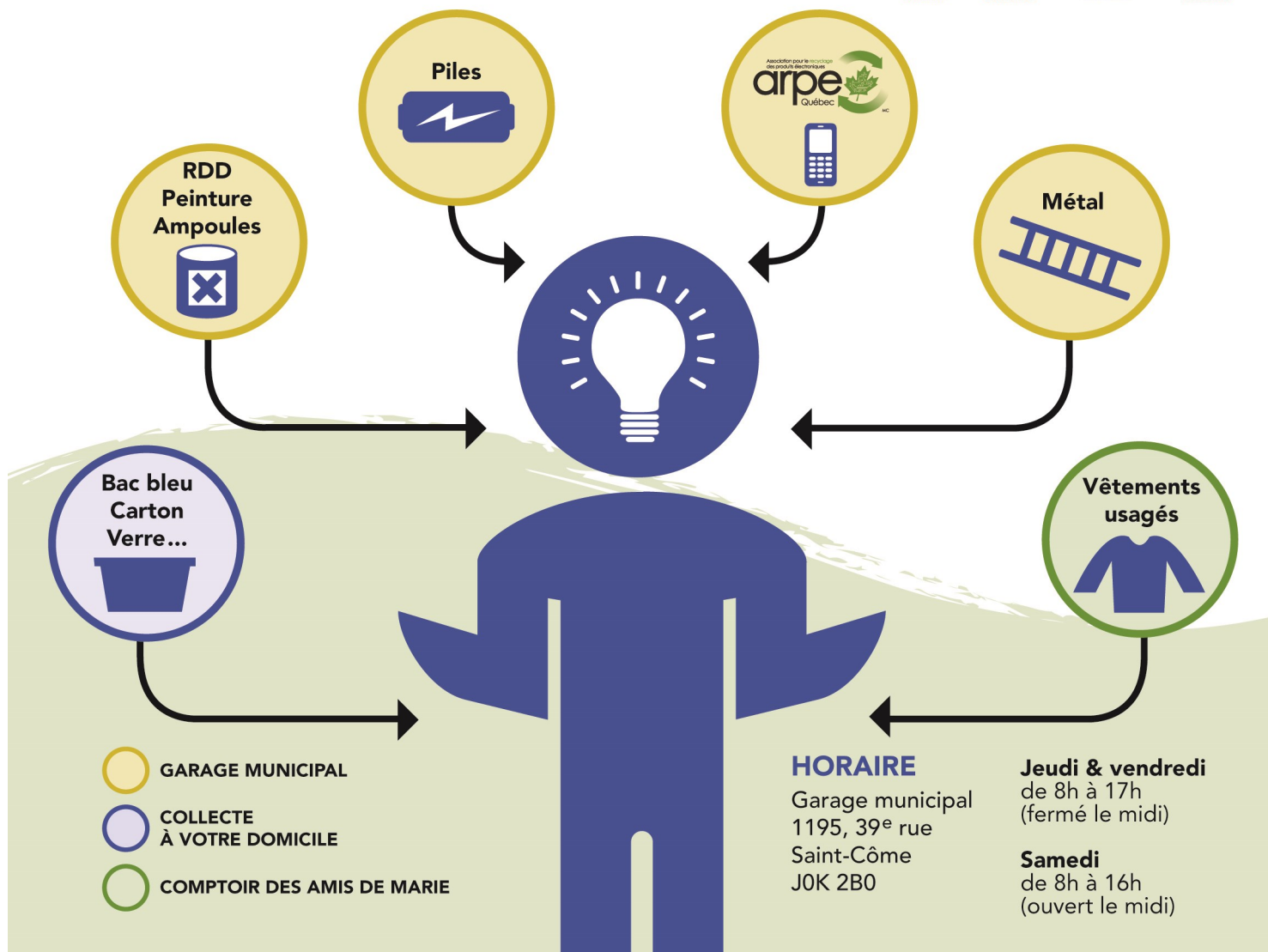
10 CM | **325**

LES CONTREVENANTS PEUVENT ÊTRE PASSIBLES D'UNE AMENDE.



## JE VEUX FAIRE MA PART: JE RÉCUPÈRE!

SAINT-CÔME  
*Au rythme du plein air!*



### RÉCUPÉRATION

La cueillette se fait tous les lundis; les bacs à récupération de 64 litres sont disponibles à l'Hôtel de ville. Toutefois, avant de vous en procurer un nouveau, nous vous prions de rapporter votre ancien bac. Après le deuxième bac, le prix que nous payons sera chargé afin d'éviter tout abus.

Si vous désirez un bac d'une plus grande capacité, soit 240 ou 360 litres, vous pouvez communiquer avec M. Martin Asselin, notre récupérateur, au 450 889-2773. Il pourra vous en procurer un à un prix compétitif.

# ACTIVITÉS en Bref

Feuillelet détachable - **Avril 2019**



Les encarts identifiés par un \* désignent une activité ou un cours offert par le Service des Loisirs de la Municipalité.

## Saint-Côme s'enracine \*

Venez en grand nombre à cette nouvelle  
édition de Saint-Côme s'enracine !

- Distribution d'arbres gratuits
- Maquillage pour les enfants
- Tente à lire
- Kiosques et bien plus !!!

Samedi 18 mai de 10h à 15h

Bureau d'Accueil Touristique

Une conférence sur les plantes sauvages printanières,  
comestibles et médicinales avec Mme Céline Bouchard,  
de l'atelier Vitaforêt aura lieu dès 13h.

Gratuit et pour tous !

Venez apposer votre empreinte  
sur « l'arbre à empreintes ! »



## Activité de Pâques \*

# Chasse aux cocos

**Vendredi 19 avril**  
de 10h à midi

**Maquillage, animation et  
surprises !**

Les enfants sont invités accompagnés  
d'un parents à participer à la  
**traditionnelle chasse aux cocos !**

**Rendez-vous au**  
Bureau d'Accueil Touristique

**Gratuit !**



## Club FADOQ Belle-Montagne

### Assemblée générale annuelle

C'est un rendez-vous le 14 mai prochain à 13h30 au 1624, rue Principale  
Bienvenue à tous !

#### Bingo

**OÙ ?** 1624, rue Principale  
**QUAND ?** Tous les deux jeudis à 19h  
**Responsable :** Pierre Boucher | 450 883-1129

#### Viactive

**OÙ ?** Centre de Loisirs Marcel Thériault  
**QUAND ?** Tous les mardis à 10h  
**Responsable :** Pierre Boucher | 450 883-1129

#### Souper & danse

**OÙ ?** Centre de Loisirs Marcel Thériault  
**QUAND ?** Samedi, 27 avril à 18h  
Samedi, 25 mai à 18h  
**Responsable :** Michel Gauthier | 450 883-2441

#### Pétanque

**OÙ ?** Terrain de pétanque intérieur  
**QUAND ?** Tous les mardis et jeudis à 13h & 18h  
**Responsable :** Gabriel Michel | 450 883-6662

#### Bridge

**OÙ ?** 1624, rue Principale  
**QUAND ?** Mercredi à 9h et 13h  
Nous offrons gratuitement une initiation au  
bridge sur demande.  
**Responsable :** Michel Lefebvre | 450 883-5805

#### Club de Scrabble "Les Mots d'en Haut"

**OÙ ?** 1624, rue Principale  
**QUAND ?** Tous les lundis à 13h15  
**Responsable :** Lorraine Morin | 450 883-5729



## Club de Marche \*

Nous débuterons notre saison printemps été :

**QUAND ?** Tous les jeudis à compter du **23 mai**  
**OÙ ?** Départ du Bureau d'Accueil Touristique  
**HEURE ?** Départ à 10h | Retour à 11h30  
**INFO :** Bureau d'Accueil Touristique au 450 883-2730

**Comité organisateur :** Liette Laverdière, France Girard,  
Joane Bourdon et Sonia Cloutier

## Comité Historique

**QUOI ?** Assemblée générale annuelle  
**QUAND ?** Lundi 15 avril à 19h  
**OÙ ?** Ancienne caserne  
(1480, rue Principale)

**Bienvenue à tous !  
Venez en grand nombre !**



## Club Social Féminin

**QUOI ?** Souper à l'École d'Hôtellerie  
**QUAND ?** 31 mai à 18h30  
**À savoir...** Réservation avant le 15 mai

**QUOI ?** Pétanque pour femmes seulement  
**QUAND ?** 5 juin à 13h (8 parties)  
**À savoir...** Réservation avant le 22 mai

**QUOI ?** Mini-putt, dîner et quilles  
**QUAND ?** 25 juin à 9h30  
**À savoir...** Chaque personne paie ses frais,  
possibilité de covoiturage  
Réservation avant le 19 juin

**QUOI ?** Pièce de théâtre « Un souper d'adieu »  
**QUAND ?** 19 juillet  
**OÙ ?** Salle Hector-Charland à L'Assomption  
**À savoir...** 2 places encore disponibles

**QUOI ?** Escapade - Croisière Memphrémagog  
Visite du Vignoble le Cep d'argent  
Visite de Savon des Cantons  
Souper (repas 3 services) et spectacle  
Visite de la Chocolaterie Vanden Eynden  
Dîner croisière sur le lac Memphrémagog  
et plus encore...

**QUAND ?** 12 et 13 août  
**COÛT ?** 325 \$ en occupation double (inclut le transport, les repas (sauf le dîner à l'aller), les droits d'entrée des activités, le spectacle, une nuitée, la croisière, les taxes et les pourboires du séjour)

**À savoir...** Ouvert à tous, quelques places disponibles

Toutes les réservations se prennent auprès de Claudette Auger au 450 883-5733. Au plaisir de vous voir en grand nombre !

## Club Quad Matawinie

**QUOI ?** Assemblée générale annuelle  
**QUAND ?** Dimanche 5 mai  
**OÙ ?** Salle du Conseil située au 1673, 55<sup>e</sup> Rue  
**À savoir...** L'AGA se tiendra en 2 volets soit :

**9h à 10h :** lecture et approbation des règlements généraux (si vous désirez recevoir une copie des règlements généraux avant la tenue de l'AGA, veuillez communiquer avec nous avec votre numéro de membre et il nous fera plaisir de vous faire parvenir votre copie)

**10h30 à environ midi :** l'AGA régulière

Lors de l'AGA, il y aura café, beignes et surtout de la bonne humeur !! Votre implication et votre participation sont importantes pour nous.

L'AGA est le moment idéal pour venir nous faire part de vos idées, suggestions et opinions.

**Venez en grand nombre !**



## Cardio Plein Air \*

### Cardio-musculation Express

Vous cherchez un entraînement pour un objectif de mise en forme globale ? Adoptez, comme des milliers de nos adeptes, la formule originale Cardio-Musculation qui vous procurera bien-être et résultats. Conçu depuis les origines de Cardio Plein Air et constamment amélioré depuis, le programme comprend plusieurs variations afin de s'assurer qu'il soit motivant de semaine en semaine, de saison en saison. Cardio-Musculation : bienfaits et bien-être garantis.



QUAND ?	Du 4 avril au 8 juin 2019
HORAIRE ?	Les jeudis   10 semaines
OÙ ?	Camp Richelieu, lieu de rassemblement au stationnement
INFO :	450 394-0894

## Camp de jour régulier

### (En collaboration avec la Municipalité de Saint-Côme)

Le Camp Richelieu offre un camp de jour pour les enfants entre 6 et 12 ans.

Lors de son séjour, votre enfant aura la chance de participer à une panoplie d'activités thématiques et de plein air avec des animateurs dynamiques et farfelus.

QUAND ?	Du 24 juin au 23 août 2019 (du lundi au vendredi de 7h30 à 17h00)
---------	--

**Service de garde :** Ce service vous permet de venir laisser votre enfant plus tôt (7h00 à 7h30) et de venir le chercher plus tard (17h à 18h).

**Inscription :** Du 8 avril au 23 août 2019  
Les formulaires d'inscription seront disponibles au Bureau d'Accueil Touristique situé au 1661-A, rue Principale à Saint-Côme

Pour informations, communiquez directement avec nous au 450 883-6446 ou au [bienvenue@camprichelieu.com](mailto:bienvenue@camprichelieu.com)

**25 mai**  
(EN CAS DE PLUIE REMIS AU DIMANCHE 26 MAI)

**9h à 15h**

STATIONNEMENT DU BUREAU D'ACCUEIL TOURISTIQUE

**500 caissettes**

**PREMIER ARRIVÉ  
PREMIER SERVI**

INFO : 450-883-0871

## Spectacle bénéfice

QUOI ?	Guy Bélanger Trio   Spectacle bénéfice au profit de Plein Air Lanaudia
QUAND ?	Vendredi 3 mai 2019
OÙ ?	Centre André Hénault (anciennement Centre Saint-Jean-Bosco) 249, Chemin du Golf Est Saint-Charles-Borromée
HEURE ?	19h30 / Entrée dès 19h00
COÛT ?	Admission générale : 40 \$

### Détails de l'évènement

Savoureuse soirée tout en musique pour appuyer la mission sociale de *Plein Air Lanaudia* visant à offrir des séjours avec des réductions de tarifs aux familles moins nanties ou aux groupes dans le besoin.

- **Guy Bélanger en trio acoustique** nous fera vivre une soirée de blues magique. Instrumentiste et chanteur, Guy joue magnifiquement bien de l'harmonica, laissant respirer chacune des émotions présentes...

- Harmoniciste de l'année 2014 et 2018 au prix *Maple Blues Awards* de Toronto;
- Auteur-compositeur-interprète (du film *Gaz Bar Blues*) ayant 5 albums à son actif dont «Traces & Scars», nommé parmi les disques instrumentaux de l'année 2017 à l'ADISQ.

- En 1<sup>e</sup> partie, nous découvrirons l'enthousiaste **Trio Jazz Les 3 garçons**, talentueux groupe lanaudois de la relève sous la direction de Frédéric Rivest.



## Festival Country / Trad



Hé! oui, Saint-Côme aura à nouveau un Festival Country/TRAD du 22 au 25 août prochains ! L'organisatrice de cet événement, Suzie Carol, a concocté une super programmation pour cette 2<sup>e</sup> édition. Qu'il s'agisse, entre autres, d'un super-spectacle avec *Luc Robillard* le 22 août, ou un spectacle avec la reine du country, *Mme Julie Daraïche*, le 23 août, ou encore un hommage à M. Beaudry en souvenir du Bar Beaudry avec *Les Fausses notes* le 24 août et même une messe country avec *Daniel Giroux* le 25 août : chacun y trouvera son plaisir et sa passion pour la musique country.

Tout l'évènement se tiendra au Centre de Loisirs Marcel Thériault et des bracelets sont déjà en vente au Bureau d'Accueil Touristique de Saint-Côme. Un dépliant décrivant toutes les activités de la programmation est en préparation. **Pour toute information, appelez au 450 883-1309.**

## Relais pour la vie



QUOI ?	Souper spaghetti & soirée dansante Au profit de l'Équipe Tout Simplement Relais pour la vie du Grand Joliette
QUAND ?	Samedi 11 mai 2019 à 17h
OÙ ?	Centre des Loisirs Marcel Thériault
COÛT ?	Adulte : 20 \$ (prévente jusqu'au 4 mai) Enfant 12 ans et moins : 10 \$ À la porte : 25 \$ (quantité limitée)
À savoir...	Permis de boisson sur place
INFO ?	Isabelle au 450 898-3633 Brigitte au 450 898-1703

**\* Tous les profits seront remis directement afin de faire avancer les recherches contre le cancer \***

**Merci de nous aider à faire une différence !**

## Fête Nationale

La Fête nationale aura lieu le lundi 24 juin ! Restez à l'affût, la programmation sera dans le prochain Journal En Bref.

### \* Avis de recherche – Bénévoles \*

Nous sommes à la recherche de bénévoles pour la Fête nationale le 24 juin prochain.

Communiquez avec Josianne D. Mainguy, Directrice loisirs, culture, tourisme au 450 883-2726, poste 7338 ou par courriel [loisirs@stcomelanaudiere.ca](mailto:loisirs@stcomelanaudiere.ca).



## Bibliothèque \*

### CLUB DE LECTURE

**QUAND ?** Le 17 avril de 19h à 20h30  
(les 3<sup>e</sup> mercredis du mois)

### L'ARMÉE DES SURVIVANTS

Visite de Mariline Laplante (auteure lanaudoise) qui viendra nous présenter son livre : *L'Armée des Survivants* de la saga Yorks, une série originale parue avec Essor-Livres éditeur qui plait tant aux adultes qu'aux adolescents passionnés d'aventure !



**QUOI ?** Lancement du livre de Mariline Laplante

**QUAND ?** 27 avril à 10h

### HEURES D'OUVERTURE

**Mardi :** 18h30 à 20h30

**Jeudi :** 13h30 à 17h30 et 18h30 à 20h30

**Samedi :** 10h00 à 12h00

Nous avons besoin de bénévoles pour le jeudi soir de 18h30 à 20h30 et pour le samedi matin. Si le défi vous intéresse, communiquez avec Josianne D. Mainguy au 450 883-2726, poste 7338.

## Jardin collectif \*

### Votre jardin collectif sera de retour sur le terrain de l'Hôtel de ville !

Les jeunes du CPE La Chenille, la maternelle, la 1<sup>ère</sup> année et la 1<sup>ère</sup> et 2<sup>e</sup> année s'unissent pour faire les semis afin de préparer le jardin collectif pour Saint-Côme.

Dès juin, n'hésitez pas à passer à tout moment pour faire l'entretien du jardin ou récolter les légumes mûrs !

Merci à l'équipe du CPE La Chenille et de l'École primaire de Saint-Côme pour votre implication !

Bienvenue à tous !



## On jase-tu ? \*

Vous êtes invités à participer à notre grande action intergénérationnelle. Ensemble, luttons contre l'isolement des aînés... en prenant un café !

**QUAND ?** Le samedi 4 mai dès 13h30

**OÙ ?** Centre de Loisirs Marcel Thériault

**À savoir...** Café, jus, biscuits et surprises !

**INFO :** 450 883-2726, poste 7338



## Journée de la Pêche \*

Samedi, 8 juin de 10h à 15h

Plein Air Lanaudia

Dans le cadre du *Programme pêche en herbe*



Au cours de cette journée, une canne à pêche ainsi qu'un certificat de pêche valide jusqu'à l'âge de 18 ans seront remis à chacun des jeunes !!!

Maquillage ! Kiosque d'information et bien plus ! Gratuit pour tous !

## Bureau d'Accueil Touristique \*

Nous désirons créer une banque des talents d'artistes et d'artisans de la municipalité.

Merci de faire parvenir vos coordonnées et une courte description de votre talent au courriel : [loisirs@stcomelanaudiere.ca](mailto:loisirs@stcomelanaudiere.ca)  
ou au Bureau d'Accueil Touristique situé au 1661-A, rue Principale.

**\* NOUVEAU - NOUVEAU - NOUVEAU \***

### Location de plateaux

Veillez prendre note que dorénavant, les locations de plateaux, le paiement de ceux-ci et la remise des clés se feront au Bureau d'Accueil Touristique. Vous devez téléphoner au 450 883-2726 et communiquer avec Josianne D. Mainguy au poste 7338 ou Martine Lessard au poste 7346 du lundi au vendredi entre 8h30 et 16h30.

Au plaisir de vous servir !

### Horaire du Bureau d'Accueil Touristique

Lundi au mercredi de 8h30 à 16h30 (fermé de 12h à 13h)

Jeudi et vendredi de 8h30 à 19h

Samedi et dimanche de 10h à 17h

## Salon Aventure et Plein Air 2019

C'est en collaboration avec les Parcs régionaux de la Matawinie et les municipalités voisines, Saint-Jean-de-Matha, Saint-Donat et Notre-Dame-de-la-Merci que la Municipalité de Saint-Côme a participé au Salon Aventure et Plein Air 2019 qui s'est tenu au Palais des congrès, les 16 et 17 mars derniers.

C'est autour de 200 exposants qui ont pu se démarquer en proposant les plus récents équipements de plein air ainsi que les meilleures destinations touristiques au Québec. Nous avons fait connaître les attraits et activités touristiques de notre municipalité. Ce fut un réel plaisir de participer à ce Salon.



Merci à Martine Lessard !



# Blogue : Explorez *Saint-Côme* !

## RESTEZ INFORMÉS !!!

C'est dans un processus d'amélioration des communications auprès de ses citoyens que la Municipalité de Saint-Côme a décidé de concrétiser un projet qui permet à la fois d'informer la population et d'interagir avec celle-ci. Ainsi, il est possible d'y consulter des billets à saveur plus personnelle, tel étant l'essence d'un blogue. Consultez **Explorez Saint-Côme** !

Plusieurs billets sont déjà publiés, voici un avant-goût :

## JOUER COMME DES TI-CULS AUX CAMPS DE VACANCES À SAINT-CÔME

Quand j'étais petite, on passait tous nos étés et nos fins de semaine au « chalet ». J'ai été chanceuse d'avoir accès à un lieu en pleine nature avec ma famille, où je pouvais jouer dehors en toute sécurité. Mon seul regret: je n'ai jamais fait de séjour dans un camp de vacances. Sauf une fois, lors d'une classe neige avec l'école.

Plusieurs de mes amis me racontent avec nostalgie leurs impérissables souvenirs de vacances passées aux camps. Faire des feux le soir, manger des guimauves, jouer à la tag et à la cachette dans l'bois, faire du canot, de l'hébertisme, jouer des tours aux moniteurs/trices... S'exciter comme des petits fous! Avez-vous ce genre de souvenirs aussi ? Cher lecteur, chère lectrice, si vous êtes comme moi et que vous avez l'impression d'avoir manqué quelque chose, j'ai une bonne nouvelle : il n'est pas trop tard pour vous rattraper.



*Par Marie-Jacques Rouleau*

## LES HIVERS D'ANTAN...

*Mon pays, ce n'est pas un pays, c'est l'hiver... – Gilles Vigneault*



Considérant la rigueur de ce dernier hiver, je trouvais que ces paroles d'une chanson célèbre de M. Vigneault étaient en soi une belle introduction ! Toutefois, nous sommes privilégiés de pouvoir compter sur des équipements performants qui ne nous confinent pas à la maison trop longtemps. Il en était tout autrement dans un passé pas très lointain...

Tout d'abord, à cette époque il n'y avait pas d'obligation d'installer des pneus d'hiver, donc plusieurs personnes ajoutaient des chaînes à leurs pneus d'été... ça devait créer un drôle de look ! En plus, il faut oublier les camions de sable tels que nous les connaissons aujourd'hui. Les routes étaient donc garnies d'une belle couche de glace. Évidemment, le célèbre proverbe « *Le malheur des uns fait le bonheur des autres* » était des plus appropriés.

*Par Isabelle Venne*

Pour continuer la lecture de ces billets : <https://bloguesaintcome.wordpress.com/>

# Loisirs, culture & organismes

## UNE BROCHURE PLEINE DE SOUVENIRS !

L'année 2017 a été mémorable pour Saint-Côme. C'était son 150<sup>e</sup> anniversaire et toute une année de célébrations l'ont souligné. Pour que les souvenirs de cette année exceptionnelle perdurent, le Comité historique de Saint-Côme a produit une **brochure-souvenir** intitulée **Souvenons-nous de notre 150<sup>e</sup>**.

En 60 pages, revivez toutes les festivités et amusez-vous à vous remémorer les activités auxquelles vous avez participé, par les textes et par les nombreuses photos qui composent la brochure.



Où se la procurer ?

Au Bureau d'Accueil Touristique de Saint-Côme (450 883-2730)

Combien ?

Seulement 10 \$

Quand ?

Dès maintenant

## BONNE BOÎTE BONNE BOUFFE

Nous tenons à remercier sincèrement Lise, Alain et René qui ont généreusement offert de leur temps pour accueillir les personnes inscrites au programme BBBB durant les dernières années. Merci ! Vous avez fait la différence !

Si vous êtes intéressés de vous inscrire, sachez que les boîtes sont vendues à prix fixe et contiennent des fruits et des légumes de première qualité qui varient à chaque livraison. Trois formats sont offerts : pour une personne = 8 \$, deux personnes = 12 \$ et pour une famille = 18 \$.

Les produits sont diversifiés et accompagnés de suggestions de recettes. *Vous pouvez venir chercher votre boîte au Bureau d'Accueil Touristique entre 9h à 18h.*

Exemple d'une boîte pour deux personnes, soit 12 \$.



Les prochaines dates de livraison sont :

11 avril

2 mai

16 mai

30 mai

Le programme Bonne Boîte Bonne Bouffe vise à favoriser de saines habitudes de vie chez les Lanaudois en rendant accessibles des fruits et des légumes frais et en favorisant l'acquisition de compétences nutritionnelles et culinaires. De plus, le programme encourage les producteurs locaux en priorisant l'achat local. Pour plus de renseignements, n'hésitez pas à venir nous rencontrer au Bureau d'Accueil Touristique de Saint-Côme lors des livraisons.



### RECHERCHE DE BÉNÉVOLES

Nous sommes présentement à la recherche de bénévoles.

Si ce projet vous intéresse, communiquez avec Josianne D. Mainguy, Directrice loisirs, culture et tourisme

Téléphone : 450 883-2726, poste 7338 | Courriel : [loisirs@stcomelanaudiere.ca](mailto:loisirs@stcomelanaudiere.ca)



# Loisirs, culture & organismes

## UN MOT DE LA CHAMBRE DE COMMERCE

Nous tenons à vous remercier d'avoir adhéré à la Chambre de commerce. Vous êtes les acteurs principaux, venant de tous les secteurs d'activité économique régionale, et votre appui est primordial. Merci de votre confiance. Pour ceux et celles qui désirent devenir membres de la Chambre de commerce, il est toujours possible d'adhérer en communiquant avec nous à l'adresse suivante : [commerces@stcomelanaudiere.ca](mailto:commerces@stcomelanaudiere.ca). Merci !

### Liste officielle des Membres de la Chambre de commerce pour l'année 2019

Artisanat Péruvien	Gîte Le Vallon
Ass. de chasse et de pêche Lavigne	Industrielle Alliance, Ana Marcella Vargas
Association de N-D du Lac Clair	Industrielle Alliance, Sébastien Desnoyers
Assurances Boyer Tessier	JB2 Design
Assurances Robillard & Associés	Marcheur des Bois
Benoit Venne Excavation inc.	Jéréka Photos
Boulangerie St-Côme	Jonathan Simard, Groupe Investors
Boulet, Suzanne	L. Meunier Excavation
Bloc Québécois Joliette	La Capitale Sécurité Financière
Boutique Michel Bourgeois	Le Comptoir
Brasserie MacFerly	Lefebvre, Claude
Caisse Desjardins du Nord de Lanaudière	Les Amis de Marie inc.
Camp Musical Père Lindsay	Magasin Général Hervé Larochelle inc.
Camp Richelieu St-Côme	Marché Tradition
Centre Régional Universitaire de Lanaudière	Motel Saint-Côme
Coiffure Chantal Lépine	Multimédia Matawinie
Chalet bois de coeur	Municipalité de Saint-Côme
Chevaliers de Colomb	Parc National du Mont-Tremblant
Clinique Médicale Saint-Côme	Particules Plastiques inc.
Club Quad Matawinie	Pavillon St-Côme
Commission Scolaire des Samares	Pharmacie Familiprix St-Côme
Concept Événementiel Inc.	Pisciculture Tardif & Fils Inc.
Constructions Dulong Laporte inc.	Plein Air Lanaudia
Coutu & Comtois Notaires	Pouvoirie Domaine Bazinet Inc.
CPE La Chenille St-Côme	Ranch-O-Bois Rond / Centre Équestre Mistabelle
Création Orange-Carotte	SADC-Matawinie
CRÉVALE	Restaurant Traiteur La Marguerite
Dépanneur R. Émery & Fils inc. (Saint-Côme)	Station Touristique Val St-Côme
Dépanneur R. Émery & Fils inc. (Sainte-Émélie)	Saint-Côme en Glace
Derytelecom	Tannerie Lafortune
Entreprise Lepage & Frère Inc.	Transport F.M. et fils inc.
Excavation Ardi	Trécarré Microbrasserie
Gestion J. Lecavalier	Venne, Marthe

La Chambre de commerce tient à féliciter toute l'équipe du Festival St-Côme en Glace 2019. Encore une fois cette année, lors du souper des bénévoles du 9 mars dernier, il nous a fait plaisir de remettre six prix de 50 \$.

Suivez-nous via notre page Facebook :  
Chambre de commerce Saint-Côme



# Loisirs, culture & organismes

## ST-CÔME, UN CŒUR QUI BAT

L'événement Levée de fonds du *Comité St-Côme, un cœur qui bat* s'est tenu le 16 février dernier en collaboration avec la Station touristique Val Saint-Côme. Une somme de 6 025,10 \$ a été recueillie. Encore une fois cette année le *Comité St-Côme, un cœur qui bat* tient à vous remercier pour tous les dons reçus qui ont permis d'atteindre l'objectif fixé de 6 000 \$ pour l'année 2019.

À tous nos partenaires : MERCI à la Station Touristique Val Saint-Côme et toute son équipe pour le don de 100 billets de ski, 100% des ventes ont été remises à la clinique médicale de Saint-Côme. Merci à toutes les personnes qui ont contribué en achetant les billets de ski, sans vous cette journée n'aurait pas été possible.

Merci à La Municipalité Saint-Côme, Les Chevaliers de Co-

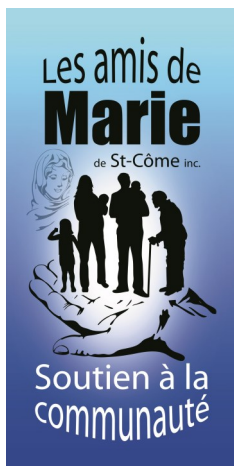
lomb 9749, L'Association des pompiers de Saint-Côme, Benoit Venne Excavation Inc., Les Amis de Marie, La Chambre de commerce de Saint-Côme et à vous tous citoyens et citoyennes de Saint-Côme qui avez remis des dons spontanés. Merci à nos partenaires de travail : l'Épicerie le Comptoir et le Bureau d'Accueil Touristique pour le support dans la vente des billets de ski.



**MERCI À TOUS ! ET À L'AN PROCHAIN...  
5 ANS EN 2020 ÇA SE FÊTE !**

**Votre comité :** Martine Lessard, Lorrain Gaudet,  
Dr Robert Hertling et Patrick Robidoux

## DES NOUVELLES DES AMIS DE MARIE



### CARTES DE MEMBRES 2019

Il est temps de renouveler votre carte de membre des Amis de Marie ou de vous procurer la **carte de membre 2019**. Vous pouvez ainsi appeler au 450 883-2600 pour la demander ou passer au comptoir aux heures d'ouverture habituelles. En devenant membre de notre organisme, vous pouvez notamment assister et voter aux assemblées générales. Incidemment, la prochaine Assemblée générale annuelle (AGA) aura lieu en juin prochain.

De plus amples détails seront communiqués dans le numéro du Journal En Bref du 10 juin prochain. Le coût de la carte est de 5 \$ seulement. C'est là une autre façon de soutenir l'organisme.

### BONHOMME À LUNETTES : TOUJOURS PRÉSENT

Le Bonhomme à lunettes poursuit toujours son bon travail à Saint-Côme. Rappelons que ce service s'adresse à toute la population et est offert le jeudi, aux deux semaines, de 9h à 10h30. Les prochaines dates d'ici le Journal En Bref de juin sont : 11 et 25 avril, 9 et 23 mai et le 6 juin.

### AIDER AVEC DES GOUPILLES, DES ATTACHES À PAIN ET DES BOUCHONS DE BIÈRES !

Eh ! oui, c'est possible d'aider des personnes ayant un handicap en recueillant vos goupilles de canettes, vos attaches à pain et vos bouchons de bière. Voilà une autre action menée par les Amis de Marie depuis un an et visant à aider financièrement à répondre à certains besoins spéciaux de

ces personnes, notamment les enfants autistes. Ainsi, vous pouvez déposer vos goupilles, attaches à pain et bouchons de bière directement au local des Amis de Marie ou dans différents commerces du village. Déjà, plusieurs personnes ont pris cette habitude de récupération. Passez le mot et merci de faire partie de cette belle action !

### DES BÉNÉVOLES ET DES IDÉES

Notre organisme ne fonctionne qu'avec des bénévoles dévoués et généreux de leur temps et de leurs énergies. Nous les en remercions infiniment. Plus nous sommes nombreux, plus nous pouvons assurer l'ensemble de nos services. C'est pourquoi nous avons toujours besoin de bénévoles. Que ce soit pour quelques heures ou quelques jours par semaine ou par mois, donnez votre nom au 450 883-2600 !

De même, les bonnes idées sont toujours les bienvenues. Ne vous gênez pas de nous les communiquer si vous le jugez bon. L'Assemblée générale annuelle de juin est aussi un bon moment pour apporter des idées nouvelles. Votre contribution sera fortement appréciée. Nous avons besoin de votre aide... pour aider.

### N'OUBLIEZ PAS...

Nous vous rappelons que le magasin communautaire est ouvert à tout le monde. Vous pouvez donner, mais vous pouvez aussi acheter car tout achat nous permet d'amasser des fonds pour ensuite aider les membres de notre communauté qui en ont besoin. Et vous savez, il y a souvent de réels petits trésors à découvrir ! Bienvenue à toutes et tous. Et merci pour votre grande collaboration.

**MERCI DE NOUS AIDER À AIDER !**

## AUX MEMBRES DE LA CAISSE DES JARDINS DU NORD DE LANAUDIÈRE

Vous êtes convoqués à l'assemblée générale annuelle.

**Le mardi 23 avril 2019 à 19h au Centre de Loisirs Marcel Thériault, 250 65<sup>e</sup> Avenue, Saint-Côme**

### En tant que membre, vous pourrez :

- ◆ prendre connaissance du rapport annuel pour l'année financière 2018;
- ◆ décider de la répartition des excédents annuels (ristournes);
- ◆ adopter des modifications au *Règlement intérieur*;
- ◆ élire les membres du conseil d'administration;
- ◆ poser vos questions au conseil d'administration et traiter de tout autre sujet inscrit à l'ordre du jour.

### Modifications au Règlement intérieur de la Caisse

Les membres seront appelés à se prononcer sur un projet de modifications de l'option B de l'Annexe A du *Règlement intérieur de la Caisse* visant à modifier le territoire des groupes I, J et D comme suit : Tous les membres résidents, étant domiciliés ou travaillant au Québec. Les modifications prendront effet dès leur adoption. Les membres peuvent obtenir une copie des modifications proposées en s'adressant à la Caisse pendant les heures d'ouverture.

### Élections

Cinq (5) postes seront à pourvoir au conseil d'administration de la Caisse. Veuillez noter que conformément au *Règlement intérieur de la Caisse*, la période de mise en candidature s'est terminée le 11 février à 16h.

Les postes à combler sont les suivants :

#### 1 poste dans le groupe G

Candidature reçue : Simon Leduc.

#### 1 poste dans le groupe H

Aucune candidature reçue.

#### 3 postes dans le groupe K

Les candidatures reçues sont : Rosanna Cusinato, Sabrina Lepage et Marthe St-Georges



## Tirage de plusieurs prix dont un placement de 1 000 \$

Tous les membres de la Caisse sont cordialement invités à participer à cette assemblée.



L'alcool est-il un problème pour vous ?

**Alcooliques Anonymes** peut vous aider !

450 759-6000 | [www.aa-quebec.org/region90](http://www.aa-quebec.org/region90)

## CROIX-ROUGE

La Croix-Rouge Canadienne est présentement en période de recrutement dans notre région. Vous cherchez une occasion de rendre service à votre collectivité, de faire de nouvelles rencontres ou de vivre de nouvelles expériences ? Joignez-vous aux bénévoles qui rendent notre action possible au Québec.

Contactez-nous au 1 844 540-5410.

### **Responsabilités du bénévole en intervention :**

Il rencontre le futur bénéficiaire pour lui accorder, si nécessaire, la prestation de services en hébergement, en alimentation et en habillement.



**JOIGNEZ-VOUS À NOTRE GRANDE CHAÎNE DE SOLIDARITÉ HUMAINE!**

### **ÊTRE BÉNÉVOLE CROIX-ROUGE CORRESPOND À :**

- Un engagement à votre image
- Un engagement humain
- Une action concrète dans votre milieu

Faites partie du plus important organisme d'aide humanitaire au monde

Informez-vous sur nos postes d'intervenants en services aux sinistrés, en collecte de fonds et en organisation d'événements spéciaux  
[www.partenairescroixrouge.ca](http://www.partenairescroixrouge.ca)  
1 844 540-5410



# Commercial



Tu as entre 15 et 18 ans?  
Tu recherches un  
premier emploi d'été?  
Tu résides sur le  
territoire de la MRC  
Matawinie?

Inscris-toi à Desjardins -  
Jeunes au travail!

Les formulaires d'inscription seront  
disponibles dans les Caisses  
Desjardins participantes et au  
Carrefour jeunesse-emploi Matawinie  
du 15 mars au 15 avril 2019

**Votre électricien de confiance dans Lanaudière !**

Spécialiste en borne de recharge pour VE



**TOTAL**  
ÉLECTRIQUE INC.

Appelez-nous au (450) 541-4410

Nous offrons un service d'électricien dans le domaine  
résidentiel, commercial et industriel.

Que ce soit pour un projet de construction neuve ou de rénovation,  
l'expertise de Total Électrique saura répondre à vos besoins.



**Soumission gratuite**

[info@totalelectrique.com](mailto:info@totalelectrique.com)

RBQ 5726-7098-01

## IG GESTION DE PATRIMOINE

- **Produits d'assurance :** Vie - Invalidité - Maladies graves - Soins longue durée (par l'entremise de Services d'assurance I.G. Inc.)
- **Produits de placement :** REER/FERR-CELI - REEE-REEI - CRI/FRV- NON-ENR. - Planification de la retraite
- **Produits bancaires :** Comptes bancaires - Prêt personnel - marge de crédit - Master Card (offerts par l'entremise de Solution bancaire)
- **Planification hypothécaire** offerte par l'entremise de notre spécialiste hypothécaire



Membre du groupe d'entreprises de la Corporation Financière Power

430, rue de Lanaudière, bureau 150, Joliette | 450 759-3215

De gauche à droite :

**Maxime Thériault**, b.a.a. Pl. Fin.  
Planificateur financier, Conseiller en sécurité financière, Représentant en épargne collective

**Mylène Thériault**, b.a.a. Pl. Fin.  
Planificateur financier, Conseillère en sécurité financière et Représentante en épargne collective

**Richard Thériault**, b.a.a. Pl. Fin.  
Directeur de division, Planificateur financier, Représentant en épargne collective, Conseiller en sécurité financière

**Geneviève Pelchat**  
Conseillère en sécurité financière et Représentante en épargne collective

**Mario Lépine**  
Conseiller en sécurité financière et Représentant en épargne collective

## GRILLE TARIFAIRE SECTION COMMERCIALE

Avant-dernière page et autres :

1/6 de page = 40 \$

1/3 de page = 75 \$

2/3 de page = 150 \$

Page complète = 225 \$

Dernière page :

1/6 de page = 50 \$

1/3 de page = 100 \$

2/3 de page = 200 \$

Page complète = 300 \$

[bref@stcomelanaudiere.ca](mailto:bref@stcomelanaudiere.ca)